

**UCHWAŁA Nr X/229/2020**

**Rady Gminy Dębno**

**z dnia 14 września 2020 r.**

**w sprawie: zatwierdzenia Planu Odnowy Miejscowości Dębno na lata 2020-2027**


Na podstawie art. 18 ust. 2 pkt. 6 i 15 ustawy z dnia 8 marca 1990 r. o samorządzie gminnym (Dz. U. z 2020 r. poz. 713) **Rada Gminy Dębno uchwala, co następuje:**

§ 1. Zatwierdza się Plan Odnowy Miejscowości Dębno na lata 2020-2027, przyjęty uchwałą Nr 3/2020 Zebrania Wiejskiego Sołectwa Dębno w Gminie Dębno z dnia 18 sierpnia 2020 r. w sprawie przyjęcia Planu Odnowy Miejscowości Dębno na lata 2020-2027, stanowiący załącznik nr 1 do niniejszej uchwały.

§ 2. Wykonanie uchwały powierza się Wójtowi Gminy Dębno.

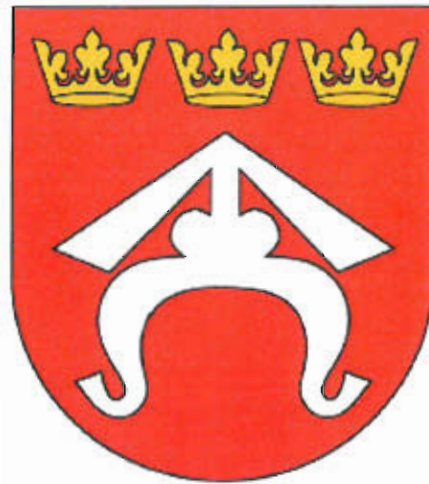
§ 3. Uchwała wchodzi w życie z dniem podjęcia.

Przewodniczący Rady Gminy



Piotr Matura

Załącznik Nr 1 do uchwały nr X/229/2020  
Rady Gminy Dębno z dnia 14.09.2020 r.



# Dębno

**2020-2027**



## Plan odnowy miejscowości Dębno

---

### Spis treści

Wstęp .....	3
Charakterystyka miejscowości .....	4
Przynależność administracyjna .....	4
Położenie miejscowości .....	5
Powierzchnia .....	7
Liczba ludności .....	8
Historia wsi Dębno .....	9
Legends związane z miejscowością Dębno .....	10
Inwentaryzacja zasobów służących odnowi miejscowości .....	12
Zasoby przyrodnicze .....	12
Rzeźba terenu i budowa geologiczna .....	12
Wody powierzchniowe i podziemne .....	14
Gleby .....	16
Klimat .....	16
Fauna i flora .....	17
Dziedzictwo kulturowe .....	20
Infrastruktura społeczna .....	28
Kapitał społeczny i ludzki .....	28
Stowarzyszenia i organizacje .....	28
Infrastruktura techniczna .....	30
Oświata .....	31
Opieka zdrowotna .....	31
Rolnictwo .....	32
Gospodarstwa agroturystyczne .....	33
Wydarzenia kulturalne .....	34
Analiza zasobów miejscowości .....	37
Analiza SWOT .....	39
Wizja stanu docelowego .....	41
Arkusze planowania .....	42
Uzasadnienie wyznaczonych celów wsi Dębno .....	43
Harmonogram realizacji zadań celu 1 .....	44
Harmonogram realizacji zadań celu 2 .....	46
Harmonogram realizacji .....	47
Wdrożenie i monitorowanie planu .....	49



# Plan odnowy miejscowości Dębno

---

## **Wstęp**

Rozwój i odnowa obszarów wiejskich to jedno z kluczowych wyzwań, jakie stoją przed Polską w okresie integracji z Unią Europejską. Zasadniczym jej celem jest wzmocnienie działań służących zmniejszaniu istniejących dysproporcji i różnic w poziomie rozwoju obszarów wiejskich w stosunku do terenów miejskich. Plan Odnowy Miejscowości jest jednym z najważniejszych elementów odnowy wsi, jej rozwoju oraz poprawy warunków pracy i życia mieszkańców. Sporządzenie i uchwalenie takiego dokumentu stanowi niezbędny warunek przy aplikowaniu o środki finansowe w ramach „Programu Rozwoju Obszarów Wiejskich 2021-2027”, jak również stanowić będzie wytyczne dla władz Gminy Dębno przy opracowaniu kierunków rozwoju miejscowości Dębno.

Celem działania „Odnowa i rozwój wsi” jest poprawa jakości życia na obszarach wiejskich poprzez zaspokojenie potrzeb społecznych i kulturalnych mieszkańców wsi oraz promowanie obszarów wiejskich. Działanie umożliwi rozwój tożsamości społeczności wiejskiej, zachowanie dziedzictwa kulturowego i specyfiki obszarów wiejskich oraz wpłynie na wzrost ich atrakcyjności turystycznej i inwestycyjnej. Obszarem realizacji Planu Odnowy Miejscowości Dębno jest obszar tej miejscowości. Niniejsze opracowanie zawiera charakterystykę miejscowości, inwentaryzację zasobów służącą odnowie miejscowości, analizę SWOT, czyli mocne i słabe strony miejscowości, planowane zadania inwestycyjne i przedsięwzięcia aktywizujące społeczność lokalną wraz z szacunkowym kosztorysem i harmonogramem zadań. Opracowując niniejszy Plan Odnowy Miejscowości kierowano się następującymi dokumentami:

- Programem Rozwoju Obszarów Wiejskich na lata 2021-2027

Niniejszy plan jest planem otwartym, który w zależności od potrzeb i uwarunkowań finansowych będzie mógł być aktualizowany. Takie sformułowanie pozwala na swobodę i oznacza to, że mogą być dopisywane nowe zadania, a także to, że może zmienić się kolejność ich realizacji w zależności od uruchomienia i dostępu do funduszy UE.

## **I. Charakterystyka miejscowości**

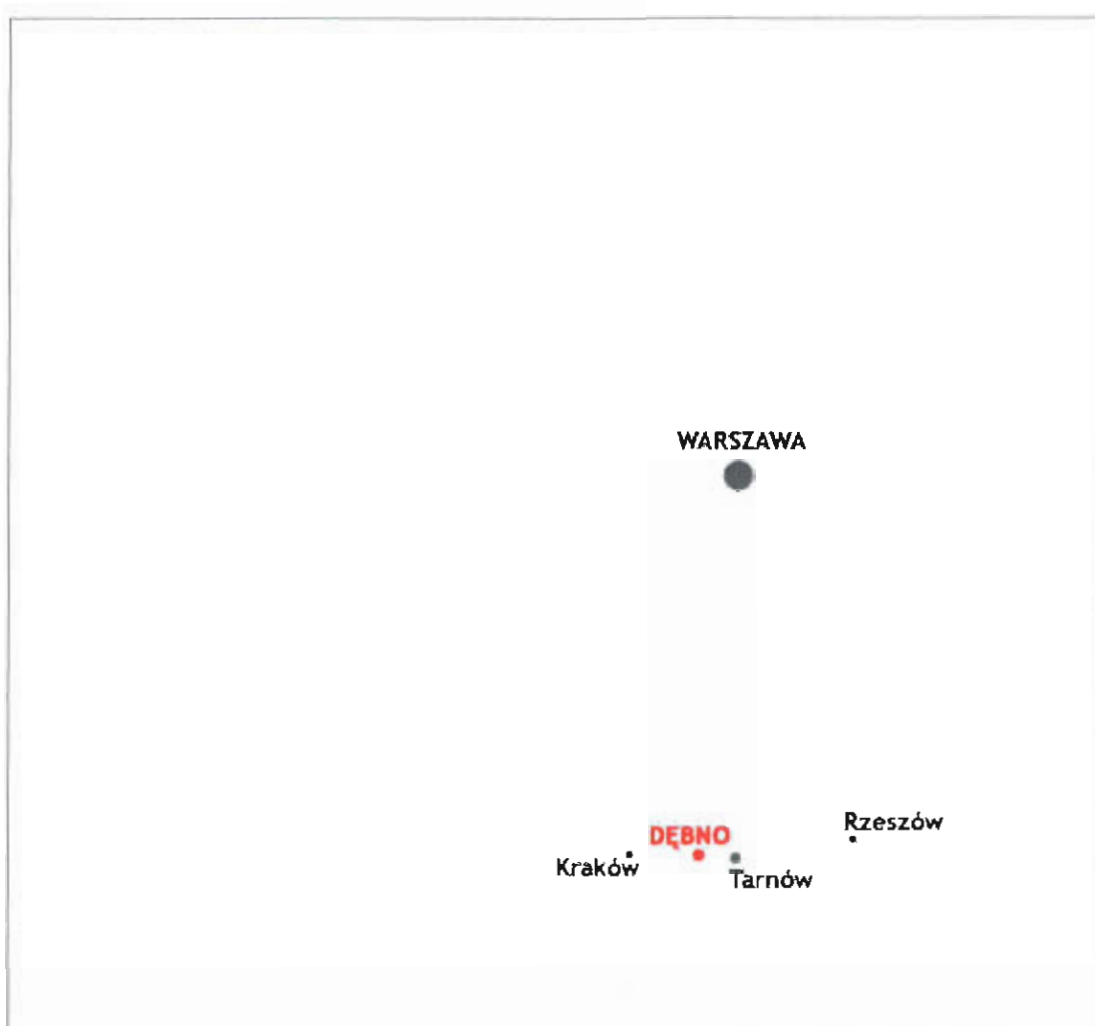
### **1.1 Przynależność administracyjna**



## Plan odnowy miejscowości Dębno

---

Wieś Dębno to jedno z trzynastu sołectw Gminy Dębno. Wieś położona jest w województwie małopolskim, powiecie brzeskim, w gminie Dębno.



Źródło: strona internetowa Gminy Dębno

### **DĘBNO**

GMINA – DĘBNO

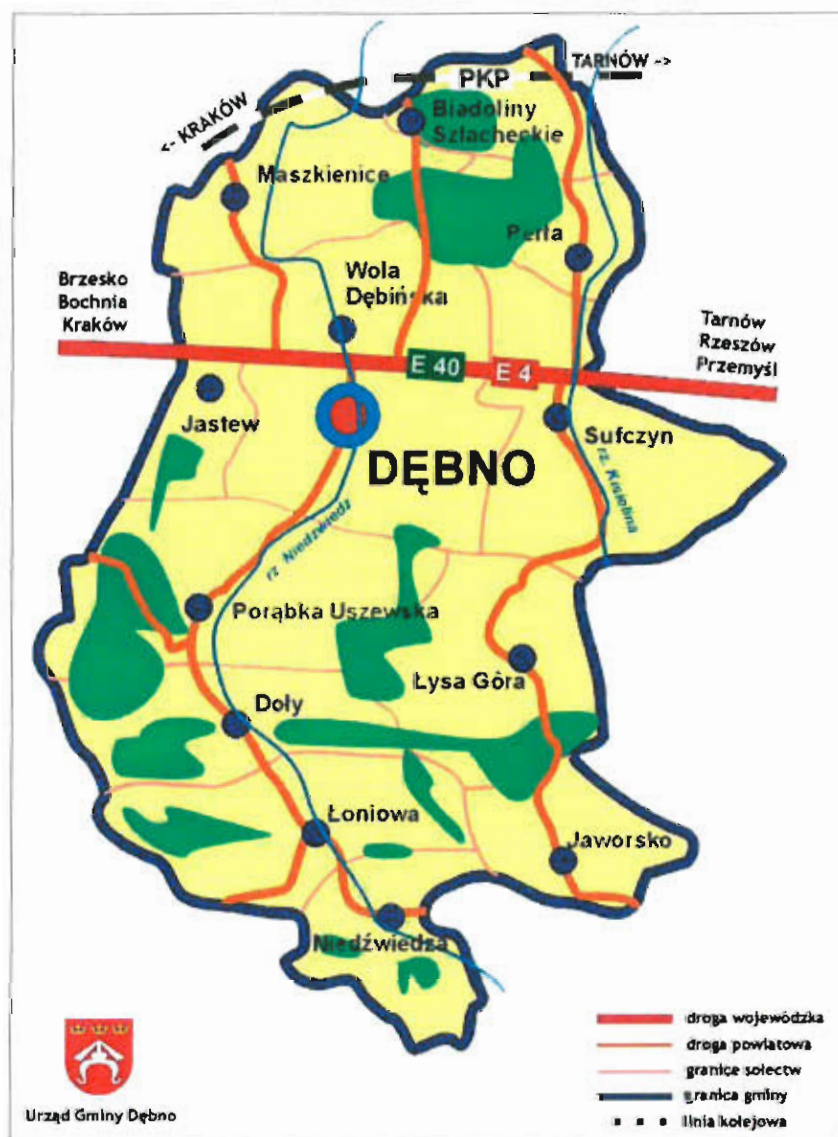
WOJEWÓDZTWO - MAŁOPOLSKIE



## Plan odnowy miejscowości Dębno

### 1.2 Położenie miejscowości

Dębno położone jest po południowej stronie drogi krajowej nr.94 w miejscu, gdzie płaski teren Niziny Sandomierskiej przechodzi łagodnie w pagórkowaty krajobraz Pogórza Karpackiego.



Ryc. nr 1 Mapa Gminy Dębno – Położenie sołectwa Dębno

Źródło: strona internetowa Gminy Dębno



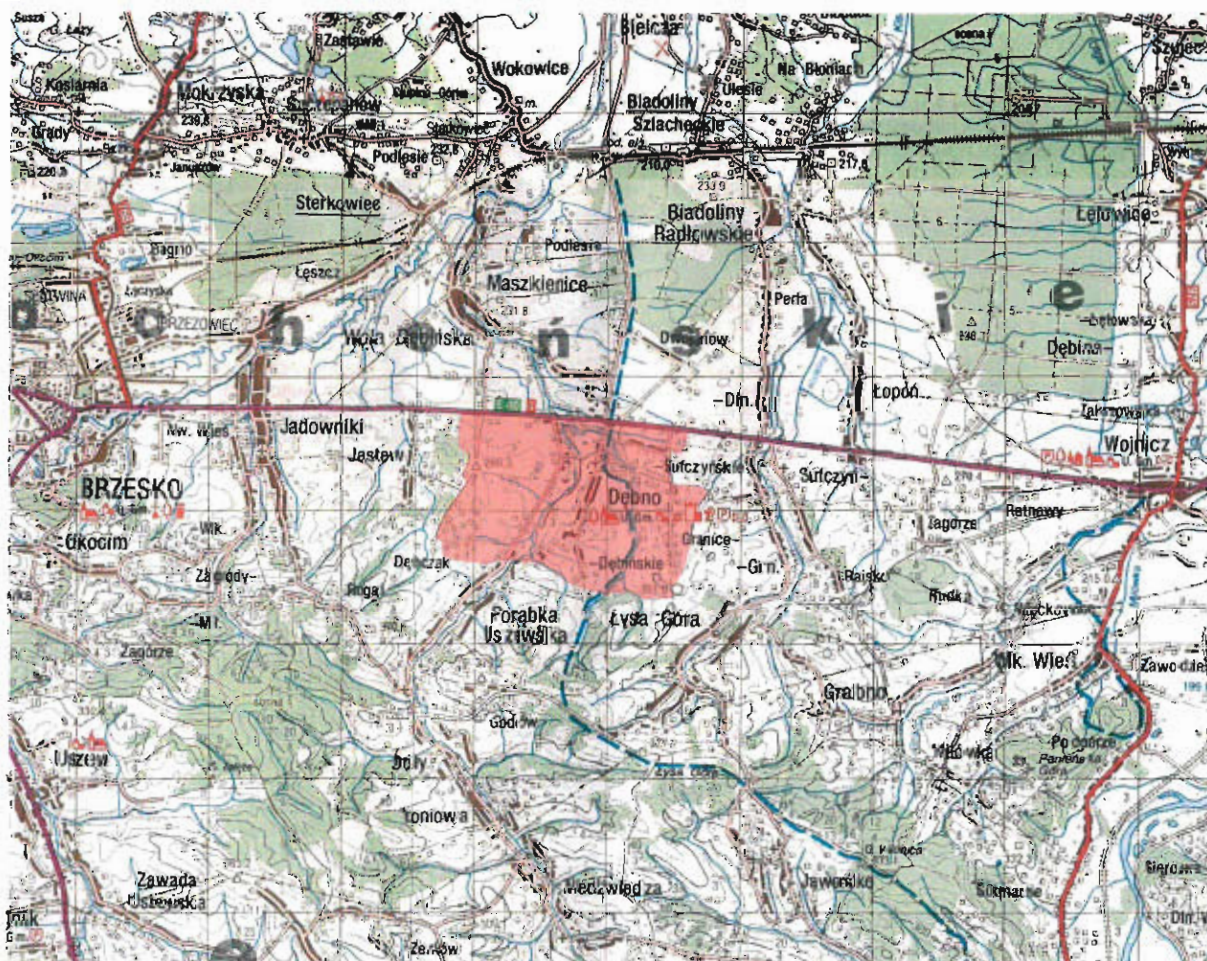
## Plan odnowy miejscowości Dębno

Miejscowość Dębno zajmuje powierzchnię 824 ha i jest położona w centralnej części gminy Dębno. Jej północna granica pokrywa się z drogą krajową nr.94 Kraków – Rzeszów.

W rejonie Granic Sufczyńskich granica odbija na południe i biegnie szczytem wydłużonego wzniesienia aż do granicy gminy. Południowy i zachodni fragment granicy jest poprowadzony odcinkami dróg, dolinami cieków itp.

Sołectwo Dębno sąsiaduje z następującymi miejscowościami:

- Wola Dębńska
- Sufczyn
- Porąbka Uszewska
- Jastew



Ryc. nr2 Położenie miejscowości Dębno na tle mapy topograficznej 1: 10 000



## Plan odnowy miejscowości Dębno

Obszar wsi Dębno zajmuje pofałdowany teren strefy krawędziowej pogórza o deniwelacjach sięgających 50 – 60 m. Zainwestowanie terenu stanowią przede wszystkim zwarte kompleksy jednorodzinnej zabudowy mieszkaniowej. Jedynie przy drodze z Dębna do Porąbki Uszewskiej znajduje się większy kompleks przemysłowo – usługowy. W północnej części miejscowości, w pobliżu skrzyżowania drogi krajowej Kraków – Rzeszów z drogą Dębno – „Przez Wieś”, znajduje się zabytkowy obiekt - zamek gotycki otoczony parkiem.

Przebieg wszystkich głównych ciągów komunikacyjnych ma układ południkowy i wyraźnie nawiązuje do terenowych form morfologicznych – bieżną one szczytami wzniesień, bądź obniżeniami terenowymi. Przestrzenny układ zabudowy jest charakterystyczny dla układów ulicowych – zabudowania grupują się w pasach wzdłuż dróg. Zabudowę rozproszoną można napotkać wyłącznie w zachodniej części, przy granicy z Jastwią. Pomiędzy zainwestowanymi pasami rozciągają się użytki rolne i ugory. Charakterystyczną cechą analizowanego terenu jest brak większych kompleksów leśnych. Dębno jest sołectwem o najmniejszym współczynniku lesistości w gminie.

Przez teren miejscowości przepływają dwa ciekі wodne – Niedźwiedź i Domanie, których obudowę biologiczną tworzą zespoły zadrzewień i zakrzewień. W sąsiedztwie cieków wodnych często napotkać można lokalne podmokłości i zabagnienia. Ich zasięgi wahają się w zależności od intensywności zasilania wodami opadowymi lub roztopowymi.

Wieś ma wygląd malowniczy i urozmaicony, z kolorową siatką pól i zespołami zieleni wysokiej skupionej wzdłuż dróg. Na tym tle wybijają się dwie dominanty, które tworzą: na pierwszym planie niższe wzniesienie z zamkiem, a na dalszym wyższe z kościołem o wysmukłej sylwecie akcentowanej strzelistą wieżyczką sygnaturki.

### 1.3. Powierzchnia

Miejscowość Dębno zajmuje 823,9673 ha. Strukturę gruntów przedstawia poniższa tabela.

Oznaczenie użytku	Powierzchnia [ha]
R	476,5827
Ł	65,4205





## Plan odnowy miejscowości Dębno

Ps	114,4656
Ls	21,42
Lz	18,0942
Tr	1,0900
S	51,1243
N	1,0700
dr	28,0186
B	0,9557
Bi	8,9651
Bp	1,1200
Br	31,3431
Wp	4,2879
W	0,0200

Tab. nr 1 Dane Urzędu Gminy Dębno

### 1.4. Liczba ludności

Liczba mieszkańców miejscowości Dębno według stanu na dzień 15 kwietnia 2020 r. wynosiła. Struktura wiekowa ludności została przedstawiona w poniższej tabeli:

WIEK	KOBIETY	MĘŻCZYŹNI	RAZEM
Do 18 roku	236	228	464
19 - 60	462	470	932
Powyżej 60	123	108	231
Ogółem	821	806	1627

Tab. nr 2 Dane Urzędu Gminy Dębno



## Plan odnowy miejscowości Dębno

---

Z powyższych danych wynika, że większość osób zamieszkujących wieś Dębno jest w wieku produkcyjnym, wchodzącym na rynek pracy. Pod względem liczby ludności miejscowość Dębno znajduje się na drugim miejscu (po Sufczyźnie) wśród wszystkich sołectw Gminy Dębno. Wieś posiada dodatni przyrost naturalny (liczba urodzeń – 27, liczba zgonów- 15).

### 1.5. Historia wsi Dębno

Wieś istniała już w XIII w. Pierwotnie centrum jej tworzy drewniany gródek z kaplicą p.w. Wszystkich Świętych oraz podzamecze na wschód od niego. Najstarszy dokument wydany przez ks. Bolesława Wstydlwego dla komesa Świętosława Gryfity zezwalał osadnikom na karczowanie lasów „na wszystkie strony” (1274r.). Parafię notowały spisy świętopietrza w l. 1325-27. Według legendy jednak drewniany kościół p.w. św. Małgorzaty ufundować miała już ks. Kinga w XIII w. (istniał do pocz. XVII w.). W 1357 r. król Kazimierz Wielki zezwolił Piotrowi Odrowążowi, wznoszącemu w miejscu drewnianego kaienny zameczek, na przeniesienie wsi na prawo magdeburskie (na pamiątkę lokowanych tam osadników niemieckich południowa część Dębna nosi do dziś nazwę „Szwaby”). Pod koniec XV w. prawnuk Piotra kasztelan krakowski Jakub Odrowąż budując swą nową siedzibę z okazałą, piętrową kaplicą na froncie, zaplanował również wzniesienie na wzgórzu na południe od niej kościoła p.w. św. Trójcy (konsekracja nastąpiła w 1504 r. po jego śmierci, a zmiana wezwania - na św. Małgorzaty – po zniszczeniu drewnianej świątyni w r. 1618). Przy kościele istniała szkoła parafialna od XV w., w czasach zaborów (1860) przemianowana na „trywijałną”, jednoklasową. W XVII w. Teofila ks. Ostrogska wzniosła i uposażyła drewniany szpital „dla siedmiu ubogich” oraz kaplicę św. Kingi. W 1725 r. inna właścicielka wsi, Anna Tarłowa postawiła tej świętej pomnik nad rzeką Niedźwiedziem oraz figurę Chrystusa Frasobliwego (przy cmentarzu wytyczonym w 1 poł. XIX w.). Wieś po I rozbiórce Polski została w myśl reform cesarza Austrii Józefa II podzielona na gromadzką i pańską. W 1831 roku dzierżawcy Spławscy przechowywali w zamku uciekinierów z powstania listopadowego. W trakcie rabacji chłopskiej (1846) został spalony folwark „dolny” (nad Niedźwiedziem). W rok później zaraza ziemniaczana wywołała wielki głód a potem epidemii tyfusu. Ponadto w r. 1855 ludność zdziesiątkowała cholera. Na przełomie XIX i XX



## Plan odnowy miejscowości Dębno

---

wieku kościół był remontowany pod kierunkiem Zygmunta Hendla z pomocą kolatorów Marii i Stanisława Jastrzębskich (zakończenie prac w 1903 r.). Na początku I wojny św. na terenie Dębna toczyły się ciężkie walki wojsk rosyjskich i austriackich, a zamkowe wnętrza zamieniono w lazaret dla żołnierzy. W 1923 r. Jan Jastrzębski zaprosił do zamku studentów krakowskiej ASP, późniejszych wybitnych malarzy. W latach 1939 – 1945 w Dębnie przebywali Niemcy, zmuszający mieszkańców wsi do pracy w gospodarstwie przyzamkowym, niszczący jego wyposażenie i wielką bibliotekę. Od 1940 r. na terenie wsi działał Związek Walki Zbrojnej (od 1942 r. Armia Krajowa). W 1946 r. przeprowadzono parcelację gruntów dworskich. Powstała Gminna Spółdzielnia oraz Państwowy Ośrodek Maszynowy.

W 1954 r. wieś zelektryfikowano, w 1962 r. wybudowano w niej szkołę podstawową, w latach 1983-1985 dokonano gazyfikacji, zaś 1990 r. oddano do użytku budynek Urzędu Gminy.

### 1.6. Legendy związane z miejscowością Dębno

Pierwsza z nich dotyczy nazwy wsi – miała ona pochodzić od tysiącletniego dębu, rosnącego do I wojny św. na terenie folwarku „dolnego” na lewym brzegu Niedźwiedzia przy wschodniej ścianie do dziś tu stojącej stodoły dworskiej. Kresy żywota tego olbrzyma położyli rosyjscy żołnierze, którzy rozpalili ognisko w jego wypróchniałym od dawna wnętrzu mogącym swobodnie pomieścić 6 osób.

Inne podanie wiąże się z małym pagórkiem nad płynącą tu głębokim parowem wspomnianą rzeczką, przez który jeszcze pod koniec XIX w. wiodła droga z sąsiedniej Porąbki Uszewskiej prowadząca do zamku poprzez nieistniejący dziś most i tzw. aleję jesionową. W tym bardzo urokliwym miejscu rozegrać się miała wielka bitwa pomiędzy napadającymi orszak ks. Kingi Tatarami a mieszkańcami wsi, którzy pokonawszy tych dzikich wojowników pogrzebali ich właśnie tutaj. Na pamiątkę tego zdarzenia Kinga nakazała zbudować w tym miejscu drewniany kościółek św. Małgorzaty. Tezę o tym, że w każdej legendzie jest coś z prawdy potwierdzać się zdają wypłukiwane przez rzekę resztki ludzkich szczątków. Wyjaśnić ich obecność tutaj można by jeszcze inaczej; przecież do końca XVIII w. istniał zwyczaj pochówków wokół kościołów, zaś w XIX w. ten zakątek miał pełnić funkcję cmentarza cholerycznego.



## Plan odnowy miejscowości Dębno

---

O związku tego fragmentu wsi z wspomnianą wyżej władczynią Małopolski świadczy także ustawiona tutaj w XVIII w. figura św. Kingi na wysokim cokole ozdobionym herbem Topór i literami fundatorki ATKK (Anna Tarłowa Kuchmistrzyni Koronna) oraz chustą św. Weroniki.

Zawracając spod figury drogą, prowadzącą na nowy most na Niedźwiedziu, spostrzec można stojący przy niej metalowy krzyż umajony kwiatami. Według kolejnej legendy składano tu budulec na kościół, jednak niewidzialna siła z pomocą koni zaprzęgniętych do wozu przenosiła go nocami na pobliskie wyniosłe wzgórze, gdzie ostatecznie stanął (około 1504 r.), gdyż mieszkańcy doszli do wniosku, że takie było życzenie Boga.

Kierując się wspomnianą aleją jesionową ku północy dociera się do pomnika św. Jana Nepomucena z 2 poł. XVIII w., patrona topielców. Miał on chronić od niebezpieczeństwa, jakie stwarzały mokradła na pobliskich łąkach powstałe na wskutek wylewu rzeki, jak również nawodniona fosa przy zamku. Nocnym „spacerowiczom”, nie mającym zbyt czystych zamiarów, objawiały się w tym miejscu ostrzeżenia w postaci kulistych świateł biegnących przy akompaniamencie tajemniczych dzwonów od strony zamku, tudzież pojawiających się zniemacka postaci przerażających rycerzy na czarnych rumakach poprzedzanych przez ogień.

Wiele legend otacza sam zamek, który był również nawiedzany przez zjawy i nieczyste siły. Te ostatnie ceniły sobie wilgotne mroki małej sklepionej piwniczki pod budynkiem południowym strasząc niespodziewanymi hałasami mieszkańców i służbę zamkową. Bo w niej właśnie do 1848 roku funkcjonowała turma, czyli więzienie dla pańszczyźnianych chłopów, znajdujących tu nie tylko cierpienie, ale nieraz i śmierć i wracających tu jako dusze pokutujące. Temu stanowi rzeczy winni byli pańscy rządcy i ekonomowie, znęcający się nad poddanyymi. Jednego z nich spotkała ponoć straszna kara w czasie lutowych dni rabacji chłopskiej (w 1846 r.), gdy usiłował uciec ze wsi w skrzyni umieszczonej na wozie z sianem. Bo gdy zatrzymujący pojazd rebelianci domyślili się jego obecności w tej pacy, niewiele myśląc przepiłowali ją na pół...

Dziwne odgłosy, niespodziewane skrzypienia, straszliwe przeciągi były nieodzownymi składnikami tajemniczej aury otaczającej to stare zamczysko. W Dębnie był jeszcze diabeł ukazujący się od wieków na wzgórzu, gdy ktoś ważył się trzykrotnie obejść



## Plan odnowy miejscowości Dębno

---

budowlę o północy, a w okresie międzywojennym przy dźwiękach huraganowego wichru w pomieszczeniu na parterze kucharce wypiekającej nocą ciasta (tego ostatecznie wygnano z zamku przy pomocy święconej wody).

Najściślej łączone z zamkiem w Dębnie jest podanie o pięknej, młodziutkiej Tarłównie, która dała się замуrować żywcem nie chcąc się zgodzić na małżeństwo z bogaczem, zwłaszcza, że swemu lubemu, (którym, jak to w legendach, był przystojny, ale ubogi służący Janek) przysięgała dozgonną wierność o północy w zamkowej kaplicy, w dodatku trzykrotnie! Niekiedy i dzisiaj (jeśli się jest dostatecznie odważnym i ma się bujną wyobraźnię) można ją zobaczyć w białym ślubnym stroju z welonem w przyległej do Sali Koncertowej baszcie.



Fot. nr 1

## II. Inwentaryzacja zasobów służących odnowie miejscowości

### 2. Zasoby przyrodnicze

#### 2.1. Rzeźba terenu i budowa geologiczna

Obszar wsi Dębno rozciąga się w obrębie strefy krawędziowej Pogórza Wiśnickiego, które opada wyraźnie zaakcentowanym progiem ku północy, w kierunku Podgórze Bocheńskiego, należącego do oddzielnej podprovincji – Północnego Podkarpacia. Rzeźba terenu jest bardzo charakterystyczna dla typu pogórza średniego - deniwelacje nie przekraczają 100 m. Wzniesienia mają szerokie, płaskie wierzchowiny a stoki łagodnie opadają ku płaskodennym dolinom. Południowa część terenu charakteryzuje się najbardziej

---



## Plan odnowy miejscowości Dębno

urozmaiconą rzeźbą. W jej obrębie spadek stoków osiąga miejscami 10 –12 %. Północna część obejmuje formy o zdecydowanie mniejszych deniwelacjach. Przedmiotowy teren jest wyniesiony od około 220 m n.p.m. w części północnej do ponad 300 m n.p.m. w części południowo – wschodniej. Obejmuje on fragmenty trzech wydłużonych na osi południkowej wzniesień o rozczłonkowanych korpusach. Płaszczyzny stoków są miejscami poprzecinane prostopadłymi w stosunku do osi dolin rozcięciami erozyjnymi, wykorzystywanymi przez niewielkie ciek wodne.



Fot. nr 2 Łagodnie nachylone stoki i spłaszczone wierzchowiny – krajobraz Pogórza Wiśnickiego w południowej części sołectwa Dębno

Garby wzniesień przedzielone są trzema dolinami. Zachodnia dolina posiada płaskie, rozszerzające się ku północy dno, uformowane z odsypów rzecznych zakumulowanych przez meandrujący ciek wodny Niedźwiedź. Druga z nich, położona bardziej na wschód, ma nieregularny przekrój z kilkoma V-kształtnymi przewężeniami.

Również i ona jest wykorzystywana przez ciek. Opisane wyżej doliny w swoich końcowych, północnych odcinkach łączą się ze sobą tworząc równinny płat przylegający do drogi krajowej nr.94. Jest to najniższy położony fragment wsi Dębno. Trzecia dolina, wysunięta



## Plan odnowy miejscowości Dębno

---

najdalej na wschód, posiada V-kształtny profil zbliżony do drugiej, charakteryzuje się jednak bardziej regularnymi przekrojami. W północnym odcinku jej obrys zakrzywia się ku wschodowi.



Fot. nr 3 Dolina Niedźwiedzia na wysokości Zamku w Dębnie. W głębi widoczna odbudowa biologiczna ciek i obiekty przemysłowe położone na drodze do Porąbki Uszewskiej

Garb Okocimski, obejmujący obszar wsi Dębno, budują warstwy lgockie zaliczane do kredy dolnej i górnej, warstwy inoceramowe jednostki skolskiej oraz gónokredowe warstwy istebniańskie dolne. Oprócz nich występują również, pochodzące z kredy, łupki cieszyńskie górne. Warstwy trzeciorzędowe budują osady paleogenu i neogenu. Zalicza się do nich: warstwy istebniańskie, hieroglifowe, menilitowe i warstwy krośnieńskie. Oprócz nich również warstwy skawińskie, wielickie, chodenickie i grabowieckie. Utwory czwartorzędowe budują osady wodnolodowcowe takie jak gliny i warstwy gruzowo-gliniaste oraz osady rzeczne zlodowacenia środkowo północnopolskiego. W pokrywie zwietrzelinowej spotyka się lessopodobne pokrywy pylaste. W dolinie potoku Niedźwiedź napotyka się piaski i żwiry rzeczne.



### 2.2 Wody powierzchniowe i podziemne

Teren wsi Dębno jest położony w obrębie zlewni rzeki Uszwicy – prawobrzeżnego dopływu Wisły II rzędu. Obszar ten jest położony na styku dwóch jednostek hydrograficznych o odmiennych warunkach hydrologicznych. Granicę tych jednostek wyznacza krawędź Pogórza Wiśnickiego. Są to: *region Kotliny Sandomierskiej*, który z uwagi na niewielkie deniwelacje terenowe oraz rodzaj skał budujących podłoże charakteryzuje się dużym udziałem infiltracji w stosunku do spływu powierzchniowego, *region pogórski*, należący do prowincji karpackiej, w obrębie którego dominuje szybki typ krążenia wody. Teren ten charakteryzuje się słabą przepuszczalnością pokryw czwartorzędowych i znacznymi deniwelacjami. System wód powierzchniowych na terenie gminy tworzą ciekі powierzchniowe. Większość z nich ma przebieg południkowy, jedynie niewielkie dopływy pogórskie mają koryta o układzie równoleżnikowym. Głównym ciekim odwadniającym opracowywany obszar jest strumień Niedźwiedź. Maksymalne przepływy przypadają na marzec i kwiecień i wiążą się z wzmożonym zasilaniem pochodzącym z topnienia pokrywy śnieżnej. Wezbrania opadowe najczęściej notuje się na okres od maja do lipca. Nizówki są charakterystyczne dla miesięcy jesienno – zimowych. Niedźwiedź jest ciekim dla którego charakterystyczne są gwałtowne wahania stanu wody. Przyczyną wspomnianych zjawisk jest pogórski charakter terenu przez który strumień przepływa, a także wylesienie znacznej części zlewni.

Pozostałe elementy sieci hydrograficznej to ciekі niższej rangi. Są nimi najczęściej niewielkie strumienie spływające z pogórza dnami dolin i zagłębieniami terenowymi. Część z nich to ciekі okresowe.

Zasoby wód podziemnych są ubogie. Występują one w obrębie dwóch poziomów wodonośnych – czwartorzędowego i trzeciorzędowego (fliszowego). Przez analizowany teren przebiega granica dwóch jednostek hydrogeologicznych – Masywu Karpackiego i Zapadliska Przedkarpackiego.

W obrębie Zapadliska Przedkarpackiego główny poziom wodonośny jest związany z porowymi utworami czwartorzędowymi w dolinach i pradolinach rzecznych.





## Plan odnowy miejscowości Dębno

---

Zwierciadło tego poziomu jest swobodne i zalega najczęściej na głębokości od 5 do 20 m, a jego wahania są niewielkie.

W obrębie Masywu Karpackiego główny poziom wodonośny znajduje się w trzeciorzędowych utworach fliszowych. Skałą wodonośną są najczęściej spękane gruboławicowe piaskowce. Woda występująca w tych strukturach ma charakter szczelinowy i szczelinowo – porowy. Głębokość zalegania zwierciadła wody jest zależna od występujących form rzeźby terenu i może wynosić od 0,5 m w dnach większych dolin do 20 m w obrębie wierzchołków.

### 2.3. Gleby

Na terenie sołectwa Dębno występuje znaczne zróżnicowanie w zakresie występujących typów gleb, spowodowane przestrzenną zmiennością warunków gruntowych i litologią podłoża. Na dawnych siedliskach lasów liściastych i mieszanych ukształtowały się gleby brunatnoziemne. Ich skałami macierzystymi były różnorodne skały fliszu karpackiego, przez co skały te zawierają zmienne ilości domieszek skał macierzystych.

Szeroko rozpowszechnione na terenie pogórza są gleby brunatne wylugowane i brunatne kwaśne. Ten typ gleb rozwijał się na lessopodobnych zwietrzelinach skał fliszowych. Gleby brunatne kwaśne są traktowane jako typowe dla obszarów górskich.

W niższych profilach tego typu pokryw glebowych często można napotkać domieszki litych skał macierzystych.

W obrębie mniejszych dolin rozcinających wzniesienia na terenie pogórza rozbudowały się gleby deluwialne. Ich geneza jest związana z wietrzeniem i przepłukiwaniem materiału przemieszczonego grawitacyjnie w dół stoków spływającymi wodami.

W zależności od lokalnych warunków deponowany w ten sposób materiał może charakteryzować się różnymi cechami (od rumoszu skalnego po drobne frakcje pylaste).

Ze względu na to, że obserwuje się w nich zaczątki procesu brunatnienia, są zwykle wyróżniane jako gleby deluwialne brunatne.

### 2.4. Klimat

Wskaźniki klimatyczne charakteryzujące obszar wsi Dębno kształtują się następująco:

a) *cechy termiczne.*



## Plan odnowy miejscowości Dębno

---

Średnie temperatury najcieplejszego i najchłodniejszego miesiąca - lipca i stycznia to  $+18,1^{\circ}\text{C}$  i  $-3,2^{\circ}\text{C}$ . Roczne amplitudy temperatur sięgają zatem  $21^{\circ}\text{C}$ . Długość okresu wegetacyjnego należy do największych w Polsce i wynosi około 220 dni. Liczba dni mroźnych (gdy dobową temperaturę  $< 0^{\circ}\text{C}$ ) w ciągu roku wynosi około 50.

### b) cechy higryczne.

Sumy średnie rocznych opadów atmosferycznych oscylują w okolicach 700 mm. Maksimum opadów przypada na czerwiec i lipiec, osiągają one wówczas wartości rzędu 100 mm. Wartość opadu przypadająca na okres letni wynosi 300 mm. Śnieg zalega tu przez około 50 – 60 dni w roku.

### c) cechy dynamiczne.

Na obszarze Dębna przeważają wiatry z kierunków zachodnich. Strumienie powietrza są sterowane progiem pogórza i w związku z urozmaiconą rzeźbą warunki anemologiczne cechuje duże zróżnicowanie lokalne. Cisze wzdłuż progu pogórza występują średnio przez około 20% dni w roku. W obrębie zagłębień terenowych ilość cisz może znacznie wzrosnąć. Na terenie odkrytych wierzchołów ilość dni z ciszą w ciągu roku jest znacznie mniejsza, a siła wiatru może znacznie wrastać. Mgły pojawiają się od września do marca, a najwięcej tego rodzaju zjawisk notuje się w październiku.

Warunki topoklimatyczne przedmiotowego obszaru cechuje zmienność związana morfologią.

## 2.5. Fauna i flora

W obrębie Krainy Pogórza nie zachowały się naturalne formacje roślinne. Obecnie na terenie miejscowości Dębno występuje kilka typów zbiorowisk leśnych :

- ciepłolubne zespoły łąkowe (*Tilio-Carpinetum melittetosum*) rosnące na siedliskach żyznych, na glebach gliniastych i gliniasto – piaszczystych. Obecnie łąka porasta głównie tereny nienadające się pod uprawę.

- żyzna buczyna karpacza (*Dentario glandulosae fagetum*) w formie podgórskiej, która występuje na wylugowanych glebach brunatnych. Drzewostan tworzy głównie buk z domieszką jodły i jaworu.

- zbiorowiska kserotermiczne rozbudowujące się na dobrze nasłonecznionych miejscach o lessowym podłożu. Siedliskami tych zespołów są suche, słoneczne zbocza wzgórz i doliny rzeczne. Roślinami dominującymi są trawy i rośliny kwitnące. Duży udział w powierzchni



## Plan odnowy miejscowości Dębno

---

analizowanego terenu mają ugory i nieużytki, z nieregularnymi kępami zadrzewień i zakrzaczeń. Na nieuprawianych obszarach można obserwować sukcesję roślinności łąkowej, a w przypadku bliskiego sąsiedztwa zadrzewień również i roślinności drzewiastej. Tereny te są zajmowane przez charakterystyczne dla tego typu obszarów zespoły roślinności synantropijnej i ruderalnej. Powszechnie występuje tu roślinność charakterystyczna dla półnaturalnych biocenoz łąkowych, jak np.: bylica pospolita (*Artemisia vulgaris*), wrotycz pospolity (*Tanacetum vulgare*), marchew zwyczajna (*Daucus carota*), krwawnik pospolity (*Achillea millefolium*) czy czeremcha (*Padus avium*). Uprawom rolnym towarzyszą zbiorowiska roślinności segetalnej, takie jak mak polny (*Papaver rhoeas* L.) chaber bławatek (*Centaurea cyanus* L.) czy miłek letni (*Adonis aestivalis* L.).

Faunę ssaków tworzą drobne zwierzęta takie jak np.: jeż europejski (*Erinaceus europaeus*), kret (*Talpa europaea*), zając (*Lepus europaeus*) a także drobne gryzonie. Rząd drapieżnych reprezentuje licznie występujący lis (*Vulpes vulpes*), kuna leśna (*Martes martes*), tchórz (*Mustela putorius*) i borsuk (*Meles meles*) a także kuna domowa (*Martes foina*), łasica (*Mustela nivalis*) i gronostaj (*Mustela erminea*). Z parzystokopytnych występują sarna (*Capreolus capreolus*) i dzik (*Sus scrofa*).

Awifauna jest reprezentowana przez gatunki z rzędu: szponiastych (drapieżnych), gołębiowatych, wróblowatych, kraskowatych, kukułkowatych, dzięciołowych, sów, grzebiących, brodzących i siewkowatych. Świat występujących tu owadów jest bardzo różnorodny, zaliczają się do niego motyle, niedźwiedziówki, chrząszcze, ważki, trzmiele i pajęczaki. Obszar obfituje także w liczne gatunki robaków i mięczaków.

Cały teren miejscowości Dębno znajduje się w **granicach Obszaru Chronionego Krajobrazu Wschodniego Pogórza Wiśnickiego** powołanego rozporządzeniem Wojewody Tarnowskiego nr 23/96 z dnia 28 sierpnia 1996 r.



## Plan odnowy miejscowości Dębno



Ryc. nr 3. Fragment północnej granicy Obszaru Chronionego Krajobrazu Wschodniego Pogórza Wiśnickiego, w obrębie którego położone jest Dębno

Obszar wyróżnia się charakterystyczną rzeźbą oraz nagromadzeniem zabytków kultury materialnej. Chroniona flora terenu liczy 35 gatunków, w tym 25 podlegających całkowitej ochronie i 10 częściowej.

Na opracowywanym terenie znajdują się następujące pomniki przyrody:

- starodrzew w zabytkowym parku obok zamku w Dębnie (zał. do rozp. Nr 2/87 Woj. Tarn. Z dnia 26 lutego 1987),
- aleja lipowa przy zabytkowym cmentarzu (zał. do rozp. Nr 4/87 Woj. Tarn. Z dnia 6 kwietnia 1987).



Fot. nr 4 Widok Kościoła p.w. św. Małgorzaty od strony Zamku w Dębnie

### 2.6. Dziedzictwo kulturowe

Na terenie wsi Dębno znajdują się liczne obiekty zabytkowe i stanowiska archeologiczne. Wśród najważniejszych należy wymienić obiekty wpisane do rejestru zabytków:

**- zespół zamkowy z XV w. (nr rejestru A-29),**

Zamek w Dębnie jest zdecydowanie najciekawszym w Małopolsce przykładem późnogotyckiej rezydencji rycerskiej, zatracającej swe walory obronne na rzecz funkcji reprezentacyjnych. Badania archeologiczne dowiodły, iż obecna budowla powstała w miejscu wcześniejszej, warownej siedziby drewniano-ziemnej, której początki sięgają drugiej połowy XIII w. Wystawiono ją na planie owalu (30 x 60 m) i otoczono systemem fortyfikacyjnym złożonym z ziemnego wału i fosy.



## Plan odnowy miejscowości Dębno

---



Fot. nr 5 Zamek w Dębnie

Późniejszymi właścicielami posiadłości zostali Pobogowie, a w połowie XIV w. Odrowążowie. Budowę murowanego zamku zainicjował i sfinansował Jakub Dębiński herbu Odrowąż. W latach 1470-1480 zamek otrzymał formę, którą oglądamy dziś. W kolejnych wiekach zamek był wielokrotnie rozbudowywany i zmieniał swych właścicieli. Byli nimi m.in. węgierska rodzina Wesselinich, a następnie Tarłowie. W 1759 r. zamek stał się własnością Lanckorońskich herbu Zadora. Na przełomie XVIII i XIX w. zamek należał do Rogowskich, a później Rudnickich. W 1831 r. ówcześni dzierżawcy budowli, Splawscy, ukrywali w zamku uciekinierów z Powstania Listopadowego. W 1835 r. zamek staje się własnością Jastrzębskich herbu Ślepowron. W 1945 r. zamek przechodzi pod władanie państwa i w latach 1970-1978 zostaje odrestaurowany. Od 1978 r. jest siedzibą oddziału Muzeum Okręgowego w Tarnowie.



## Plan odnowy miejscowości Dębno

---



Fot. nr 6 Widok Zamku w Dębnie

Najbliższe otoczenie zamku stanowią niecki nieczynnych dziś stawów, założonych w XVI w., w miejscu dawnych fos oraz nasypy (groble) spacerowe wokół nich. Porośnięte są one (podobnie jak zbocza wzgórza z zamkiem) liściastym drzewostanem składającym się na romantyczne założenie parkowe z połowy XIX w. Występują tu lipy, kasztanowce, robinie, jesiony, graby, czerwone dęby i olchy. Przed wejściem na most rosną trzy ponad stuletnie srebrne świerki, a przed zamkiem równie wiekowy cis. Na terenie parku spotyka się ponadto nieliczne stare okazy drzew, m.in. liczące ok. 300 lat dwa przepiękne dęby (nazwane „Jakub” i „Małgorzata” na pamiątkę założyciela zamku i jego pierwszej żony) czy parę potężnych jesionów, otaczające północno – wschodnią część stawu, w którym odbywa się, corocznie Turniej Rycerski. Cały teren wraz z zamkiem (ok. 3 ha) wpisany jest do rejestru zabytków i podlega bezwzględnej ochronie konserwatorskiej.

**- aleja parkowa (nr rejestru A-108M),**



## Plan odnowy miejscowości Dębno



Fot. nr 7 Widok pomostu prowadzącego do Zamku oraz fragmentu alei parkowej

### **- kościół parafialny p.w. św. Małgorzaty (nr rejestru A-215),**

Parafia Dębińska pojawia się po raz pierwszy w dokumentach spisu świętopietrza z lat 1325 – 1327, a drewniany kościół parafialny, noszący wezwanie św. Małgorzaty, jest wzmiankowany półtora stulecia później w Liber beneficiorum Jana Długosza. Lokalna tradycja wiąże budowę pierwszego drewnianego kościoła z cudownym uratowaniem przez miejscowych chłopów uciekającej przed tatarskim najazdem księżnej Kingi.

To właśnie nowa, murowana świątynia powstała zapewne po 1470 roku z fundacji kasztelana krakowskiego Jakuba z rodu Odrowążów, do którego wówczas dobra Dębińskie należały. Budowę kościoła dokończył spadkobierca Jakuba, również Jakub zwany Szczekockim. Konsekracji świątyni pw. św. Trójcy dokonał w 1504 roku biskup Jan, sufragan krakowski. Jak wynika z dokumentów wizytacji biskupiej, przed 1618 okiem zmieniono wezwanie kościoła na starsze: św. Małgorzaty.

Obecność kolejnych dziedziców Dębna, m.in. Wesselinich, Tarłów, Lanckorońskich, zaznaczała się dotacjami na rzecz parafii oraz ofiarowanym do kościoła wyposażeniem. Pomimo dbałości o świątynię, w latach 40. XIX wieku na krótko zabroniono odprawiania w niej nabożeństw, prawdopodobnie z powodu złego stanu budowli. Gruntowną renowację przeprowadzono w latach 1899 – 1903 pod kierunkiem krakowskiego architekta Zygmunta





## Plan odnowy miejscowości Dębno

---

Hendla. Wymurowano wówczas ceglane szczyty i pokryto kościół dachówką, zamontowano nowe kamienne gzymsy, rozbudowano zakrystię oraz przekryto nawę nowym stropem. Dębno należało wtedy do rodziny Jastrzębskich – jak pokazała historia – ostatnich właścicieli.



Fot. nr 8 Widok kościoła p.w. św. Małgorzaty w Dębnie

Kościół zbudowany jest z kamienia, na prostym planie: do jednonawowego korpusu przylega od wschodu prostokątne prezbiterium, a od strony zachodniej wieża. Po północnej stronie prezbiterium znajduje się niewielka zakrystia. Przy południowej ścianie nawy przybudowana jest kruchta z kamiennym, schodkowym portalem ozdobionym, herbem Odrowąż. Ściany kościoła są wzmocnione kamiennymi przyporami, a przykrywa go dwuspadowy, ceramiczny dach. Jedynie wieża, w dolnej części kamienna z drewnianą izbicą pokryta jest dachem gontowym. Portale wejściowe i obramienia okien, jak również detale rzeźbiarskie są wykute z kamienia.



## Plan odnowy miejscowości Dębno



Fot. nr 9 Portal wejściowy oraz kamienna chrzcielnica Kościół Św. Małgorzaty w Dębnie

Sprowadzony z Wiednia w 1903 roku przedstawia patronkę kościoła – św. Małgorzatę. Ściany pokrywa polichromia zaprojektowana przez konserwatora i malarza Józefa Dutkiewicza, wykonana w 1957 roku. Pokazuje sceny Męki Pańskiej i epizody z życia św. Małgorzaty oraz postacie biblijnych proroków. Wnętrze prezbiterium nakrywa sklepienie krzyżowo – żebrowe, a nawę płaski strop drewniany. Na belce tęczowej rozdzielającej te dwie części świątyni ustawiony jest XVIII wieczny barokowy krucyfiks. Ołtarz główny stanowi tryptyk z obrazem Trójcy Świętej w części środkowej i grupami śpiewających aniołów na skrzydłach. Na obrazie środkowym przedstawieni są fundatorzy tryptyku: Jakub Szczekocki z żoną Barbarą oraz dziesięcioro ich dzieci. Oryginał, z którego zachowała się tylko środkowa część, jest przechowywany w krakowskim Muzeum Narodowym

### **- cmentarz parafialny i kaplica z XIX w. (nr rejestru A-222).**

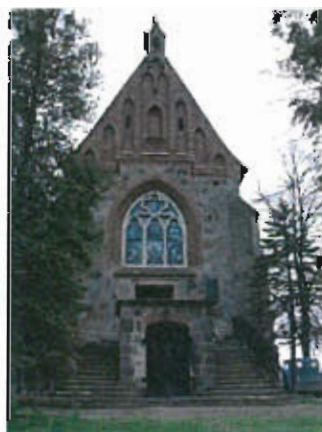
Powstał w 1 poł. XIX w. na wschód od zamku na gruntach dworskich darowanych przez ówczesnych właścicieli – Rudnickich lub Jastrzębskich, powiększanych pod koniec XIX i na pocz. XX w. W jego części wschodniej i środkowej znajduje się 19 najstarszych nagrobków z XIX w., w tym obelisk z inskrypcją odnoszącą się do Wojciecha Jurgowskiego (zm. w 1854 r.), oraz Pietà, prawdopodobnie autorstwa Adeodata Martyńskiego z ok. 1860 r., (konserwowana w r. 2007 przez Barbarę Dworaczyńską z Tarnowa), a także ogrodzona kwatery żołnierzy austriackich z przełomu 1914/1915 r. z piramidą projektu Roberta Motke, oraz dużo mniejsza, oznakowana krzyżem prawosławnym, żołnierzy rosyjskich. Tuż przy



## Plan odnowy miejscowości Dębno

---

wejściu na cmentarz od strony kościoła wznosi się kaplica grobowa rodziny Jastrzębskich. Jest największym i najpiękniejszym tego typu zabytkiem neogotyckiej architektury w całej wschodniej części województwa małopolskiego. Wybudowana w 1906 roku z fundacji Marii z Dembińskich Jastrzębskiej jako mauzoleum rodziny Jastrzębskich, ówczesnych właścicieli zamku i fundatorów kościoła w Dębnie. Jako autora projektu kaplicy wskazuje się Jana Sas-Zubrzyckiego (1860-1935), jednego z najwybitniejszych architektów polskich końca XIX i pierwszej połowy XX wieku, którego dziełem jest także kościół w sąsiadującej z Dębniem Porąbce Uszewskiej.



Fot. nr 10 Kaplica cmentarna Rodziny Jastrzębskich w Dębnie

Szczególne wrażenie robi znajdująca się pod kaplicą krypta. Na drzwiach wejściowych do niej jest herb Jastrzębskich – Ślepowron. We środku stoi pięć metalowych sarkofagowych trumien: zmarłej w roku 1915 fundatorki tego mauzoleum, jej męża Stanisława Leopolda Jastrzębskiego (+ 1902), szwagra Edmunda (+ 1898), szwagierki Józefy (+1888) i syna Jana (+ 1939) oraz drewniany sarkofag.



## Plan odnowy miejscowości Dębno

---



Fot. nr 11 Krypta w Kaplicy grobowej Jastrzębskich

W Dębnie znajdują się sporo figur przydrożnych. Najstarsze z nich, osiemnastowieczne, to :

**- posąg św. Kingi na pagórku nad Niedźwiedziem,**

Ufundowany przez Annę Tarłową posąg znajdujący się w Dębnie pochodzi z 1725 roku i najprawdopodobniej jest najstarszą kamienną figurą św. Kingi w Polsce. Posąg ustawiony jest na wysokim trójstopniowym cokole. Przedstawia kobietę w stroju klaryski, która trzyma w złożonych rękach krzyż. Sama rzeźba sprawia wrażenie prymitywnej, co świadczyć może, iż jej autorem był miejscowy kamieniarz.



## Plan odnowy miejscowości Dębno

---



Fot. nr 12 Figura św. Kingi nad Niedźwiedziem

Na cokole pomnika zauważyć można płasko rzeźbiony motyw chrztu św. Weroniki z twarzą Chrystusa o długich włosach. Niżej w otoku ornamentów roślinnych przypominających płomień znajduje się pod koroną tarcza z herbem Topór. Pod spodem umieszczono datę: ANNO DNI 1725. W czterech rogach tarczy herbowej widnieją litery ATKK, które oznaczają Annę Tarłową kuchmistrzynie koronną.

**- figura Chrystusa Frasobliwego z pierwszej poł. w. XVIII przed cmentarzem,**



## Plan odnowy miejscowości Dębno

---



Fot. nr 13 Figura Chrystusa Frasobliwego

- **figura św. Jana Nepomucena** z 1775 roku wzniesiona staraniem Macieja hr. Lanckorońskiego w przyzamkowym parku.



Fot. nr 14 Figura św. Jana Nepomucena w Dębnie

Przy wschodniej bramce wejściowej na kościelne wzgórze usytuowana jest figura M.B Niepokalanego Poczęcia fundacji Michała i Stefanii Sułków (1936r.). Wzdłuż drogi wiejskiej w kierunku Porąbki stoją ponadto: posąg M. Boskiej fundacji Michała i Katarzyny Bilińskich (1870), krzyż przydrożny fundacji Jana i Anny Płanetów (1871), oraz przed tzw. Zaprzecznicą kolejny krzyż wzniesiony przez Krzysztofa i Walerię Koczwarów (1913).

Przez teren miejscowości biegnie niebieski szlak turystyczny z Biadolin Szlacheckich do Melsztyna.



### **III. Infrastruktura społeczna**

#### **3. Kapitał społeczny i ludzki**

##### **3.1. Stowarzyszenia i organizacje**

###### **Stowarzyszenie Przyjaciół Zamku w Dębnie**

Stowarzyszenie Przyjaciół Zamku w Dębnie zostało zarejestrowane w Krajowym Rejestrze Sądowym 8 września 2004 r. Wcześniej, od listopada 2003 r. działało jako Stowarzyszenie w „organizacji”. W dniu 27 listopada 2003 r. założyciele Stowarzyszenia wyrazili wolę powołania tej organizacji do życia uchwalając Statut, określając kierunki działań oraz dokonując wyboru władz. Stowarzyszenie powstało w celu sprawowania opieki nad zamkiem jako najcenniejszym obiektem zabytkowym w Gminie Dębno oraz innymi zabytkami wsi i Gminy Dębno. Również w celu popularyzacji wiedzy o historii zamku, wsi Dębno i pozostałych miejscowości Gminy Dębno oraz znajdujących się w nich obiektach zabytkowych, a także wspierania i inicjowania przedsięwzięć badawczych, naukowych, konserwatorskich, kulturalnych związanych z przeszłością zamku i innych zabytków na terenie gminy. Stowarzyszenie wspiera i inicjuje inne działania związane z popularyzacją kultury i dziedzictwa narodowego. Stowarzyszenie realizuje swoje cele poprzez stałą współpracę z Muzeum Okręgowym w Tarnowie, sprawowanie opieki nad Zamkiem w Dębnie, otaczającym go parkiem i innymi obiektami zabytkowymi na terenie Gminy Dębno oraz przez finansowanie ich badań, promocji, konserwacji i restauracji. Realizacja celów Stowarzyszenia następuje także przez organizowanie zebrań, odczytów, seminariów, konferencji, wystaw i innych przedsięwzięć mających na celu ich prezentowanie i popularyzowanie w regionie, w kraju i zagranicą, prowadzenie działalności wydawniczej, organizowanie imprez o charakterze kulturalnym.

###### **Stowarzyszenie Rodzina Kolpinga w Dębnie**

Z świetlicy utworzonej przez Stowarzyszenie Rodzina Kolpinga w Dębnie (w budynku dawnej Organistówki) korzysta ponad 40 dzieci. Dzieci mogą codziennie



## Plan odnowy miejscowości Dębno

odrabiać lekcje, korzystają z zajęć języka angielskiego i niemieckiego i pod dobrą opieką spędzają wolny czas.



Fot. nr 15 Stowarzyszenie Kolpinga

Do dyspozycji dzieci są książki, komputer, stół ping-pongowy, gry planszowe. Trzy razy w tygodniu można korzystać z nauki języka angielskiego i niemieckiego oraz z animacji kulturalno-regionalnej. Wszystkie zajęcia prowadzą profesjonalści. Poza ofertą edukacyjną świetlica zapewnia dzieciom także drożdżówki i herbatę oraz materiały biurowe. W 2020 roku w tej świetlicy będzie zorganizowany Klub Seniora z „Programu Senior +” który ma na celu integrację seniorów z miejscowości Dębno.

### **Koło Gospodyń Wiejskich „ZŁOTY WARKOCZ”**

Koło zajmuje się głównie kwestiami związanymi z lokalnymi sprawami samorządowymi, pomaga w organizacji życia na wsi. Członkinie Koła organizują imprezy artystyczne, różnorodne kursy i zabawy wiejskie.



Fot. nr 16 -17 Członkinie KGW w Dębnie





## Plan odnowy miejscowości Dębno

---

Koło Gospodyń Wiejskich w Dębnie bierze czynny udział w imprezach, prezentując doskonale smakołyki wywodzące się z lokalnej kuchni, które oprócz uznania podniebienia znajdują potwierdzenie w nagrodach.

### **Ochotnicza Straż Pożarna w Dębnie**

Wśród istniejących organizacji i stowarzyszeń dużą rolę we wsi Dębno odgrywa jednostka Ochotniczej Straży Pożarnej, która powstała w 1913 r. z inicjatywy miejscowych gospodarzy. Pierwszym sprzętem do gaszenia pożarów była austriacka ręczna sikawka.

W okresie międzywojennym podstawowym środkiem lokomocji był wóz konny przystosowany do przewozu pompy, beczki z wodą. Jeszcze przed II wojną światową zrodził się pomysł budowy remizy. Szybko przystąpiono do prac, a obiekt oddano do użytku w 1947 roku. W 1978 r. z inicjatywy ówczesnych władz jednostki rozpoczęto budowę obecnej remizy, wielofunkcyjny obiekt przekazano do użytku w 1985 r., a w dotychczasowej strażnicy znalazła swoje miejsce biblioteka. Jednostka należy do Krajowego Systemu Ratowniczo – Gaśniczego. Druhowie od wielu lat uczestniczą w zawodach sportowo – pożarniczych uzyskując dobre wyniki. Poza czuwaniem nad bezpieczeństwem mieszkańców strażacy angażują się w lokalne przedsięwzięcia, inwestycje, współorganizują imprezy sportowe, kulturowe, tworzą oprawę świąt religijnych i państwowych.

## **IV. Infrastruktura techniczna**

Miejscowość Dębno posiada dobre połączenia komunikacyjne. Północną granicę stanowi droga krajowa nr.94 Kraków Rzeszów, dzięki czemu miejscowość posiada dogodne połączenie z ciągami drogowymi o charakterze ponadregionalnym. Przez teren wsi przebiegają trzy drogi lokalne asfaltowe biegnące od trasy krajowej w kierunku południowym. Każde z gospodarstw sołectwa korzysta z sieci elektrycznej i wodociągowej. Miejscowość jest także wyposażona w infrastrukturę telekomunikacyjną oraz posiada sieć gazową. Na obszarze miejscowości Dębno nie występują scentralizowane systemy ogrzewania. Całość zabudowy ogrzewana jest w sposób indywidualny, poprzez źródła ciepła ogrzewające poszczególne obiekty.



## Plan odnowy miejscowości Dębno

---

### 4.1. Oświata

Na terenie miejscowości Dębno działa Zespół Szkolno – Przedszkolny w Dębnie. Naukę w zakresie szkoły podstawowej pobiera 160 dzieci, natomiast do przedszkola uczęszcza 36 dzieci. Zespół wyposażony jest w nowo wybudowaną pełno wymiarową halę sportową dostosowaną do obowiązujących norm europejskich . Przy budynku Zespołu istnieje również boisko szkolne wraz z niewielkim placem zabaw. Prężnie działa tutaj klub sportowy ORLIK , odnoszący liczne sukcesy sportowe.



Fot. nr 18 Widok Zespołu Szkolno – Przedszkolnego w Dębnie oraz nowa hala sportowa

Młodzież z Dębna kontynuuje naukę na poziomie podstawowym w Dębnie. Natomiast w zakresie edukacji ponad podstawowej korzysta z oferty szkół powiatu brzeskiego i tarnowskiego.

Na terenie wsi funkcjonuje, w budynku dawnej strażnicy, biblioteka publiczna, która ma do dyspozycji mieszkańców 21 014 woluminów.



### **4.2. Opieka zdrowotna**

Na terenie sołectwa działa niepubliczny zakład opieki zdrowotnej. W budynku przychodni znajduje się rejestracja, gabinety lekarskie dla dzieci i dorosłych, gabinet zabiegowy oraz laboratorium analityczne. W ramach porad lekarskich do dyspozycji pacjentów jest kilku lekarzy – specjalistów, jest poradnia kardiologiczna, stomatologiczna i ginekologiczna urologiczna, ortopedyczna, neonatologiczna, oraz pielęgniarki środowiskowo - rodzinne i położne, a w razie potrzeby realizowane są także wizyty domowe. W ośrodku w Dębnie można również wykonać wszystkie badania analityczne. Pacjenci mogą na miejscu korzystać z zabiegów i porad rehabilitacyjnych. W budynku znajdującym się , w tym samym kompleksie, co przychodnia zdrowia, mieści się apteka.

### **4.3. Rolnictwo**



## Plan odnowy miejscowości Dębno

Rolnictwo we wsi Dębno charakteryzuje się, podobnie jak w pozostałych sołectwach Gminy Dębno, znacznym rozdrobnieniem gospodarstw rolnych, co wpływa na niską ich rentowność.

Wielkość gospodarstwa	Do 1 ha	1-2 ha	2-5 ha	5- 7 ha	7-10 ha	10-15 ha	Powyżej 15 ha	Ogółem
Liczba gospodarstw	324	191	80	10	3	1	1	658

Średnia powierzchnia gospodarstwa na terenie miejscowości Dębno wynosi 1,25 ha. Głównymi uprawami są: zboża, ziemniaki, jarzyny, owoce miękkie. Większość mieszkańców oprócz pracy w rolnictwie podejmuje pracę w istniejących na terenie miejscowości zakładach pracy lub szuka zatrudnienia poza terenem wsi.

Na terenie wsi Dębno działa kilka firm, w tym : Roeslein & Associates Poland, Odlewnia MET-CHEM, GRANIT, warsztaty samochodowe oraz sklepy spożywcze i wielobranżowe. W miejscowości działa również kilka punktów gastronomicznych : pizzeria „Mamma Mia” i, restauracja „Pod Jesionami”.

#### 4.4. Gospodarstwa agroturystyczne

Wykorzystując piękne krajobrazy oraz doskonale warunki do rozwoju turystyki w miejscowości Dębno działają gospodarstwa agroturystyczne skupione w Stowarzyszeniu Galicyjskie Gospodarstwa Gościnne. Zajmują się one propagowaniem wartości związanych z regionem - piękna przyrody, wspaniałości zabytków i gościnności gospodarstw umożliwiających turystom wypoczynek w najlepszych warunkach . Na terenie miejscowości Dębno działają gospodarstwa :



## Plan odnowy miejscowości Dębno

---

- **BONAWENTURA** - Dębno 278
- **MAŁY FOLWARK** - Dębno 164.



Fot. nr 19 Agroturystyka

W miejscowości brak jest hoteli lub pensjonatów, które mogłyby stanowić, doskonałą bazę wypadową dla turystów odwiedzających miejscowość oraz okolice. Ich oferta stanowiłaby również ciekawą alternatywą dla podróżujących drogą krajową nr.94.

### 4.5 Wydarzenia kulturalne

Teren sołectwa Dębno jest miejscem, gdzie mają miejsce liczne wydarzenia kulturalne. Do najważniejszych imprez cyklicznych należą:

„Przy chlebie, wodzie, soli” Śladami św. Kingi w Dębnie – impreza plenerowa organizowana cyklicznie w lipcu około 24.VII (imieniny Kingi). Spotkanie rozpoczyna się przy najstarszym w Polsce pomniku św. Kingi z 1725 r., gdzie mają miejsce różne działania teatralno – słowno – wokalne z udziałem chórów, orkiestr dętych, młodzieży i dzieci. Impreza przenosi się następnie na dziedziniec zamku skupiając publiczność przy trzech produktach: chlebie, wodzie i soli odwołując się do symboli związanych ze św. Kingą patronką ludzi chorych i ubogich.



## Plan odnowy miejscowości Dębno

**Spotkania muzyczne przy napojach** - Impreza odbywająca się kwartalnie w pomieszczeniach zamku w 4 porach roku, którym przyporządkowano degustację napojów: „Wiosenne spotkania przy Kawie”; „Letnie spotkania przy Winie”; „Jesienne spotkania przy Herbacie”; „Zimowe spotkania przy Piwie”. Impreza ma na celu promowanie młodych talentów i oferuje urozmaicony program kulturalny (koncerty, wystawy plastyczne, fotograficzne, działania parateatralne, recytacje, taneczne, pokazy mody czy performance).

**Świętojańska noc muzealna** Tradycyjnie obchodzona jest 24 czerwca w godzinach wieczornych – nocnych. Zamierzeniem tej imprezy jest umożliwienie ludziom zwiedzania zamku w nietypowych godzinach, wzbogaconych o dodatkowe, ciekawe eksponaty. Adresowana jest ona do miłośników dobrej zabawy podczas wspólnych śpiewów, wróżb, wicia wianków, czy też wywoływania ducha Białej Damy. W ten magiczny czerwcowy wieczór nie brakuje magii, ziół, legendarnego kwiatu paproci, ognia i wody.

**Międzynarodowy turniej rycerski o „ZŁOTY WARKOCZ TARŁÓWNY”** organizowany przez Muzeum Okręgowe w Tarnowie, Dębińskie Centrum Kultury, pod Honorowym Patronatem Wójta Gminy Dębno ma miejsce w czerwcu. Na rozległych terenach przy zanikowych stajach w szranki liczne bractwa rycerskie walczące o główne trofeum turnieju „Złoty Warkocz Tarłówny”. Mają też miejsce pokazy artyleryjskie, kaskaderskie, tańce dworskie, spektakle teatralne, występy kuglarzy, tańce z ogniem. Turniejowi towarzyszy jarmark historyczny (mennica, bednarstwo, płatnerstwo i jubilerstwo, warsztaty sukiennicze, kuchnia staropolska). W trakcie trwania imprezy zamek udostępniony jest zwiedzającym. Zakończeniem Turnieju jest finałowa bitwa z udziałem wszystkich bractw rycerskich a tuż po niej pokaz sztucznych ogni.



Fot. nr 20 Zdjęcia z Turnieju Rycerskiego w Dębnie



## Plan odnowy miejscowości Dębno

---

**Wieczory z muzyką dawną**- odbywają się w drugiej połowie lipca na urokliwym dziedzińcu zamkowym miłośników tego gatunku. Podczas trzech kolejnych wieczorów melomani uczestniczą w uczcie duchowej, będącej udziałem dziecięcych i młodzieżowych zespołów muzyki dawnej, występujących w epokowych strojach. Wsłuchując się w śpiewy i muzykę średniowiecza, renesansu i baroku, mają również szanse zapoznania się z odtworzonymi instrumentami muzycznymi.

**Dzień dziecka na Zamku w Dębnie** to impreza skierowana do najmłodszych (przedszkolaków i dzieci do klasy IV). W tym dniu mają oni możliwość zwiedzać wnętrza, w których czekają na nie liczne niespodzianki (wczuwają się w życie historycznego zamku, przebierają się w stroje, uczą się tańców).



## Plan odnowy miejscowości Dębno

### ANALIZA ZASOBÓW MIEJSCOWOŚCI

#### MIEJSCOWOŚĆ DĘBNO

#### GMINA DĘBNO

Rodzaj zasobu	Brak	Jest o znaczeniu małym	Jest o znaczeniu średnim	Jest o znaczeniu dużym
<b>Środowisko przyrodnicze</b>				
- walory krajobrazu				X
- walory klimatu (mikroklimat, wiatr, nasłonecznienie)				X
- walory szaty roślinnej (np. runo leśne)			X	
- cenne przyrodniczo obszary lub obiekty				X
- świat zwierzęcy (ostoje, siedliska)			X	
- osobliwości przyrodnicze			X	
- wody powierzchniowe (jeziora, rzeki, stawy)		X		
- podłoże, warunki hydrogeologiczne			X	
- gleby, kopaliny			X	
<b>Środowisko kulturowe</b>				
- walory architektury wiejskiej i osobliwości kulturowe			X	
- walory zagospodarowania przestrzennego				X
- zabytki				X
- zespoły artystyczne	X			
<b>Dziedzictwo religijne i historyczne</b>				
- miejsca, osoby i przedmioty kultu				X
- święta, odpusty, pielgrzymki				X
- tradycje, obrzędy, gwara			X	
- legendy, podania i fakty historyczne				X
- ważne postacie historyczne			X	
- specyficzne nazwy			X	
<b>Obiekty i tereny</b>				
- działki pod zabudowę mieszkaniową				X
- działki pod domy letniskowe	X			
- działki pod zakłady usługowe i przemysł			X	
- pustostany mieszkaniowe, magazynowe i po przemysłowe	X			
- tradycyjne obiekty gospodarskie wsi (kuźnie, młyny)	X			
- place i miejsca publicznych spotkań		X		
- miejsca sportu i rekreacji			X	
<b>Gospodarka, rolnictwo</b>				
- specyficzne produkty (hodowle, uprawy polowe)	X			
- znane firmy produkcyjne i zakłady usługowe		X		
- możliwe do wykorzystania odpady poprodukcyjne	X			





## Plan odnowy miejscowości Dębno

<b>Sąsiedzi i przyjezdni</b>				
- korzystne, atrakcyjne sąsiedztwo (duże miasto, arteria komunikacyjna, atrakcja turystyczna)				X
- ruch tranzytowy				X
- przyjezdni stali i sezonowi				X
<b>Instytucje</b>				
- placówki opieki społecznej	X			
- szkoły			X	
- Dom kultury	X			
<b>Ludzie, organizacje społeczne</b>				
- OSP				X
- Koło Gospodyń Wiejskich				X
- Stowarzyszenia				X

Tab. nr 3 Analiza zasobów miejscowości Dębno



## Plan odnowy miejscowości Dębno

Arkusz 2

### Analiza SWOT

Mocne strony	Słabe strony
Zabytki o unikatowym charakterze	Niedostateczne wykorzystanie walorów turystycznych (niedowartościowanie otoczenia i zaplecza w Dębnie)
Korzystne położenie przy międzynarodowej trasie o bardzo dużym natężeniu ruchu	
Ogromne walory przyrodnicze (zróżnicowany krajobraz, obszar chronionego krajobrazu)	
Atrakcyjne tereny turystyczno-rekreacyjne	Brak wystarczającej promocji wsi
Mały stopień skażenia środowiska i jego dobry stan	Duże bezrobocie ( również w rolnictwie)
Znaczne zasoby siły roboczej	Brak miejsca do spotkań mieszkańców
Silne poczucie lokalnej tożsamości	Wysoki odsetek zatrudnienia w rolnictwie
Aktywna postawa mieszkańców	Brak miejsc do aktywnego wypoczynku
Efektywność inicjatyw społecznych	Rozdrobnienie gospodarstw
Dobrze rozwinięta sieć dróg	Brak odpowiedniej bazy noclegowej, hotelowej
Dobrze rozwinięta infrastruktura techniczna i komunalna	Brak lidera
Liczne wydarzenia kulturalne (m.in. Międzynarodowy Turniej Rycerski)	
Szanse	Zagrożenia
Dostęp do środków z funduszy strukturalnych	Brak środków własnych na współfinansowanie projektów
Rozwój turystyki i agroturystyki	



## Plan odnowy miejscowości Dębno

Promowanie miejscowości jako miejsca czystego ekologicznie	Wyludnianie się wsi
Wzrastający popyt na usługi turystyczno- rekreacyjne	Migracja ludzi młodych i wykształconych
Wzrost zainteresowania wypoczynkiem na wsi	Niestabilna polityka państwa wobec rolnictwa
Przychylność władz lokalnych	Brak znaczących inwestycji w sektorze rolno - spożywczym
Wzrost zainteresowania aktywnym wypoczynkiem	Wzrastające bezrobocie w rolnictwie
Programy rozwoju terenów wiejskich	Trudności w pozyskiwaniu środków
Rozwój przedsiębiorczości na terenach rolniczych	
	Brak tradycji korzystania z istniejących walorów
	Postępująca indywidualizacja życia społecznego

Tab. nr 4 Analiza SWOT



## Plan odnowy miejscowości Dębno

<b>Wizja stanu docelowego</b>	<b>Jaka ma być nasza wieś za 7 lat?</b> <b>Arkusz 3</b>
Co ma ją wyróżniać?	Estetyka i nieskażone środowisko naturalne;
Jakie ma pełnić funkcje?	Usługowe; turystyczne, agroturystyczne;
Kim mają być mieszkańcy?	Aktywni, zaangażowani, w pełni identyfikujący się z wsią, poszerzający wiedzę
Co ma dać utrzymanie?	Rolnictwo; agroturystyka; inne usługi;
Sposób ma być zorganizowana wieś i mieszkańcy?	Stowarzyszenia, Grupy Działania;
Jaki sposób mają być rozwiązywane problemy?	Dyskusje i Działania;
Jak ma wyglądać nasza wieś?	Estetyczna, Wykorzystany potencjał krajobrazu i tradycji;
Jakie zwyczaje i tradycje mają być u nas pielęgnowane i rozwijane?	Historyczne, ludowe, kulturowe;
Jak mają wyglądać mieszkania i obejścia?	Estetycznie;
Jaki ma być stan otoczenia i środowiska?	Zachowanie równowagi ekologicznej;
Jakie ma być rolnictwo?	Dochodowe i zmodernizowane;
Jakie mają być powiązania komunikacyjne?	Zadawalające dla potrzeb mieszkańców i turystów;
Co zaproponujemy dzieciom i młodzieży?	Plac zabaw dla najmłodszych; Boisko sportowa dla rozwijania swoich zainteresowań; Profesjonalne zajęcia świetlicowe, ścieżka rowerowa

### V. Uzasadnienie wyznaczonych celów wsi Dębno

Wiek XXI jest przez prognostów opisywany jako „wiek turystyki, wiek podróży i czasu wolnego”. W odpowiedzi na ten opis, z którym trudno się nie zgodzić, wieś Dębno może oprzeć gospodarkę lokalną na rozwoju usług sfery czasu wolnego. Uzasadnia to szczególnie duża atrakcyjność turystyczna Dębna w połączeniu z bliskością aglomeracji krakowskiej. Stwarza to możliwość poszerzenia oferty turystycznej miejscowości, komplementarnej do oferty turystycznej powiatu brzeskiego i województwa. Istotne jest także zróżnicowanie oferty turystycznej tak, by odpowiadała ona potrzebom wielu odbiorców, stąd



## Plan odnowy miejscowości Dębno

---

ofertę angażującą do pobytów krótkich, weekendowych winny uzupełniać pobyty długie, skierowane nie tylko do klientów uzdrowisk czy amatorów agroturystyki i turystyki wiejskiej.

Infrastruktura turystyczna nadążająca za rosnącym poziomem wymagań klientów stanowi jeden z podstawowych elementów warunkujących rozwój turystyki na danym terenie. Niewystarczająca infrastruktura turystyczna lub infrastruktura na nieodpowiednim poziomie jest częstym powodem niepełnego wykorzystania potencjału turystycznego danego obszaru i istotnego ograniczenia pobytów odwiedzających gminę turystów. Rozwój infrastruktury turystycznej oznacza rozbudowę bazy noclegowej i gastronomicznej, oznakowanie szlaków i atrakcji turystycznych gminy (w tym tablice informacyjne), małą architekturę.

Identyfikując szansę wynikającą z zasobów miejscowości wyznaczono właśnie dwa powyżej wskazane cele.



## Plan odnowy miejscowości Dębno

### Harmonogram realizacji zadań celu 1 - Podnoszenie atrakcyjności infrastruktury kulturalnej i turystycznej

Tab. nr 5

<i>Nazwa zadania</i>	<i>Cel</i>	<i>Przeznaczenie</i>	<i>Planowany harmonogram realizacji zadania</i>	<i>Szacunkowy koszt zadania w tys. zł.</i>	<i>Źródła pozyskania środków</i>
1. Odnowa kaplicy grobowej rodziny Jastrzębskich cz.II	Zachowanie dziedzictwa kulturowego miejscowości	Zachowanie unikatowego zabytku,	2020-2027		MRPO, PROW, fundacje, Stowarzyszenie Przyjaciół Zamku, sponsorzy ,
2. Renowacja zabytkowych figur i pomników na terenie wsi	Zachowanie dziedzictwa kulturowego miejscowości		2020-2027		
3. Rewitalizacja otoczenia zamku w Dębnie	Zachowanie dziedzictwa kulturowego miejscowości	Właściwa promocja unikatowego zabytku,	2020-2027		MRPO, Muzeum Okręgowe w Tarnowie, Stowarzyszenie Przyjaciół Zamku, sponsorzy
4. Otwarcie i Organizacja Klubu Seniora w ramach	Poprawa jakości życia mieszkańców i uatrakcyjnienie spędzanie wolnego czasu dla grupy mieszkańców po 65		2020-2027		Rada Sołecka, UG Dębno, Budżet Gminy Dębno



## Plan odnowy miejscowości Dębno

programu Senior +	roku życia				
5. Promocja atrakcji wsi Dębno	Zachowanie dziedzictwa kulturowego i tożsamości miejscowości	Szerszy dostęp na temat posiadanej dziedzictwa, promocja Turystyczna miejscowości	Zadanie ciągłe		UG Dębno, Rada Sołecka, Koło Gospodyń Wiejskich, Stowarzyszenie przyjaciół Zamku w Dębnie, mieszkańcy

### Harmonogram realizacji zadań celu 2 - Modernizacja istniejącej infrastruktury drogowej

Tab. nr 6

Nazwa zadania	Cel	Przeznaczenie	Planowany harmonogram realizacji zadania	Szacunkowy koszt zadania w tys. zł.	Źródła pozyskania środków
1. Budowa chodnika przy drodze powiatowej 1404 K Dębno-Melsztyn	Poprawa bezpieczeństwa mieszkańców i turystów	Zapewnienie mieszkańcom i turystom bezpieczeństwa, poprawa estetyki miejscowości	2020-2027		
2. Budowa Kanalizacji		Zapewnienie mieszkańcom i	2020-2027		



## Plan odnowy miejscowości Dębno

Dębno- Dębczak			turystom bezpieczeństwa, poprawa estetyki miejscowości			
3. Modernizacja drogi gminnej Hektary I				2020-2027		
4. Remont OSP		Poprawa jakości życia mieszkańców oraz podniesienie gotowości bojowej OSP	Podwyższenie gotowości bojowej	2020-2027		
5. Budowa pierwszej pełnowymiarowej Hali sportowej				2017-2020		

Tab. nr





## Plan odnowy miejscowości Dębno

### Harmonogram realizacji

Nazwa zadania	2020	2021	2022	2023	2024	2025	2026	2027
Budowa kanalizacji Dębno-Dębczak								
Budowa chodnika przy drodze powiatowej 1404 K „ Dębno – Melsztyn „								
Modernizacja drogi gminnej „ Hektary I ”								
Odbudowa drogi gminnej „ Na Szwabę „								
Otwarcie Klubu Seniora z programu „ Senior + „								
Renowacja zabytkowych figur i pomników na terenie wsi								
Rewitalizacja otoczenia zamku w Dębnie								
Remont OSP								
Kaplica Jastrzębskich								

Tab. nr 7 Harmonogram



## Plan odnowy miejscowości Dębno

---


### VI. Wdrożenie i monitorowanie Planu

Opracowany Plan Odnowy Miejscowości zakłada w przeciągu 7 najbliższych lat realizację kilku zadań. Istotą tych zadań jest pobudzenie aktywności środowisk lokalnych oraz stymulowanie współpracy na rzecz rozwoju i promocji wartości związanych z miejscową specyfiką społeczną i kulturową. Zakładane cele Planu przewidują wzrost znaczenia wsi jako lokalnego ośrodka rozwoju kultury, edukacji, sportu i rekreacji. Realizacja Planu Odnowy Miejscowości Dębno ma także służyć integracji społeczności lokalnej, większemu zaangażowaniu w sprawy wsi, zagospodarowaniu wolnego czasu dzieci i młodzieży oraz utworzeniu i rozwojowi organizacji społecznych.

Wdrożenie Planu zaleca się Radzie Sołeckiej oraz Sołtysowi wsi Dębno.

Monitorowanie każdego przedsięwzięcia – czyli dbanie o prawidłowy jego przebieg przez cały czas jego trwania polega na systematycznym zbieraniu, zestawianiu i ocenie informacji rzeczowych i finansowych w postaci ustalonych wskaźników, które opisują jego postęp i efekty. Oceną wdrażania Planu zajmuje się Rada Sołecka.

Przewodniczący Rady Gminy



*Piotr Matura*



## Plan odnowy miejscowości Dębno

---