

Załącznik do Uchwały
..... Rady Gminy



Plan odnowy miejscowości Jastew na lata 2020- 2027



Spis treści

Wstęp	3
Charakterystyka miejscowości	4
Przynależność administracyjna.....	4
Położenie miejscowości	5
Powierzchnia.....	8
Liczba ludności	8
Historia wsi Jastew.....	9
Inwentaryzacja zasobów służących odnowi miejscowości	9
Zasoby przyrodnicze	10
Rzeźba terenu i budowa geologiczna	10
Wody powierzchniowe i podziemne	12
Gleby	13
Klimat	14
Fauna i flora.....	15
Infrastruktura społeczna	17
Kapitał społeczny i ludzki.....	17
Stowarzyszenia i organizacje	17
Dębińskie Centrum Kultury.....	18
Infrastruktura techniczna	23
Oświata	24
Opieka zdrowotna	24
Rolnictwo	25
Gospodarstwa agroturystyczne.....	27
Analiza zasobów miejscowości	28
Analiza SWOT.....	30
Wizja stanu docelowego	32
Uzasadnienie wyznaczonych celów wsi Jastew.	33
Harmonogram realizacji zadań celu I.	34
Harmonogram realizacji zadań celu II.....	34
Harmonogram realizacji	37
Wdrożenie i monitorowanie planu	43

Wstęp

Rozwój i odnowa obszarów wiejskich to jedno z kluczowych wyzwań, jakie stoją przed Polską w ramach współpracy z Unią Europejską. Zasadniczym jej celem jest wzmocnienie działań służących zmniejszaniu istniejących dysproporcji i różnic w poziomie rozwoju obszarów wiejskich w stosunku do terenów miejskich. Plan Odnowy Miejscowości jest jednym z najważniejszych elementów odnowy wsi, jej rozwoju oraz poprawy warunków pracy i życia mieszkańców. Sporządzenie i uchwalenie takiego dokumentu stanowi niezbędny warunek przy aplikowaniu o środki finansowe w ramach „Programu Rozwoju Obszarów Wiejskich 2021-2027”, jak również stanowić będzie wytyczne dla władz Gminy Dębno przy opracowaniu kierunków rozwoju miejscowości Dębno.

Celem działania „Odnowa i rozwój wsi” jest poprawa jakości życia na obszarach wiejskich poprzez zaspokojenie potrzeb społecznych i kulturalnych mieszkańców wsi oraz promowanie obszarów wiejskich. Działanie umożliwi rozwój tożsamości społeczności wiejskiej, zachowanie dziedzictwa kulturowego i specyfiki obszarów wiejskich oraz wpłynie na wzrost ich atrakcyjności turystycznej i inwestycyjnej. Obszarem realizacji Planu Odnowy Miejscowości Jastew jest obszar tej miejscowości. Niniejsze opracowanie zawiera charakterystykę miejscowości, inwentaryzację zasobów służącą odnowie miejscowości, analizę SWOT, czyli mocne i słabe strony miejscowości, planowane zadania inwestycyjne i przedsięwzięcia aktywizujące społeczność lokalną wraz z szacunkowym kosztorysem i harmonogramem zadań. Opracowując niniejszy Plan Odnowy Miejscowości kierowano się następującymi dokumentami:

- Programem Rozwoju Obszarów Wiejskich na lata 2021-2027

Niniejszy plan jest planem otwartym, który w zależności od potrzeb i uwarunkowań finansowych będzie mógł być aktualizowany. Takie sformułowanie pozwala na swobodę i oznacza to, że mogą być dopisywane nowe zadania, a także to, że może zmienić się kolejność ich realizacji w zależności od uruchomienia i dostępu do funduszy UE.

I. Charakterystyka miejscowości

1.1 Przynależność administracyjna

Wieś Jastew to jedno z trzynastu sołectw Gminy Dębno. Wieś położona jest w województwie małopolskim, powiecie brzeskim, w gminie Dębno.



Rys. nr 1 Położenie miejscowości Jastew na mapie Polski

1.2 Położenie miejscowości

Jastew położona jest po południowej stronie szosy E4 w miejscu, gdzie płaski teren Niziny Sandomierskiej przechodzi łagodnie w pagórkowaty krajobraz Pogórza Karpackiego.



Rys. nr 2 Mapa Gminy Dębno

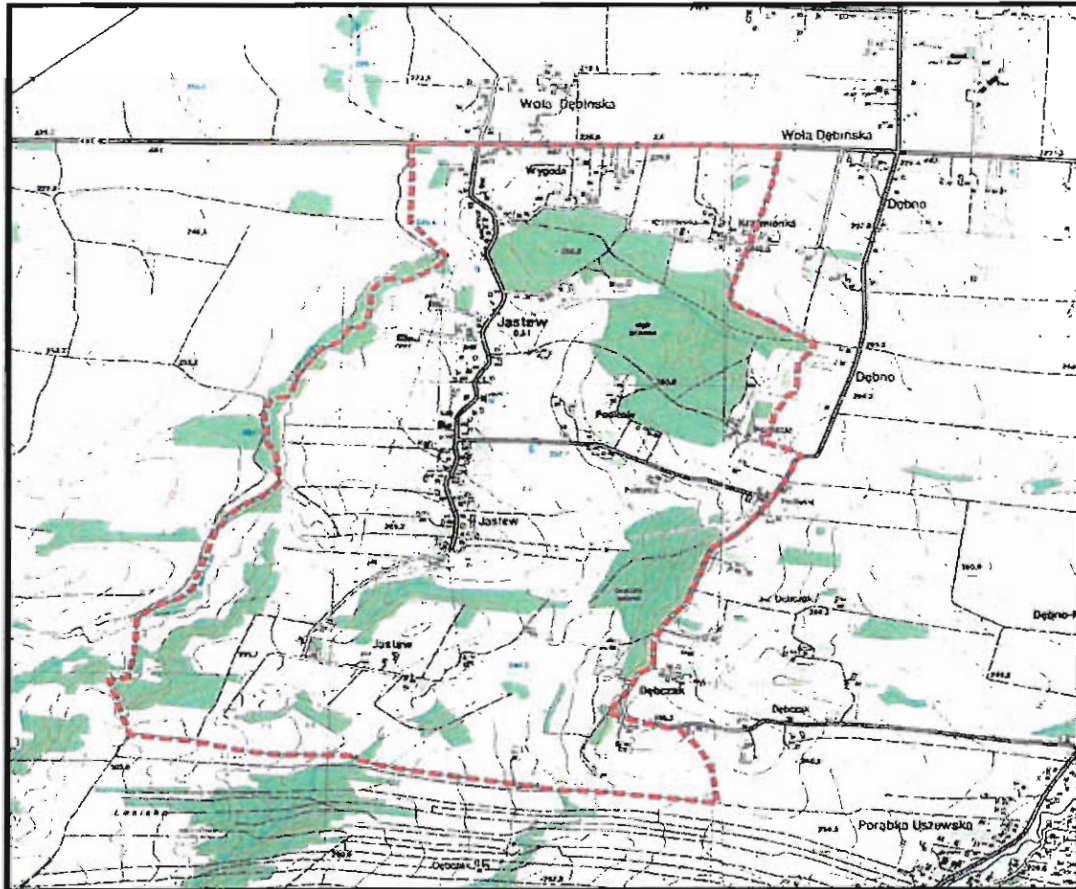
Miejscowość Jastew zajmuje obszar 239 ha i jest położona w zachodniej części gminy Dębno. Jej północna granica pokrywa się z drogą krajową 94 Kraków — Rzeszów. Zachodnia część granicy przedmiotowego obszaru pokrywa się z granicą gminy, południowy i wschodni fragment są poprowadzone odcinkami dróg. Teren miejscowości sąsiaduje z miejscowościami: Wola Dębińska, Dębno i Porąbka Uszewska oraz Jadowniki, znajdującą się na terenie sąsiedniej gminy.

Obszar miejscowości zajmuje pofałdowany teren strefy krawędziowej pogórza o deniwelacjach sięgających 50 — 60 m i obejmuje rozciągnięte na osi południkowej doliny cieków — Jastwianki oraz bezimiennego strumienia przepływającego przez centralną część sołectwa.

W południowej części obszaru rzeźba terenu jest najbardziej urozmaicona, wyniesienie północnych fragmentów przedmiotowego terenu oraz jego deniwelacje są zdecydowanie mniejsze.

Wzdłuż zachodniej granicy terenu przepływa Jastwianka, do której uchodzi prawobrzeżny bezimienny dopływ przecinający centralną część opracowywanego obszaru. Ich obudowę biologiczną tworzą zespoły zadrzewień i zakrzewień, roślinność szuwarowa oraz łąki. W sąsiedztwie cieków wodnych często napotkać można lokalne podmokłości i zabagnienia. Ich zasięgi wahają się w zależności od intensywności zasilania wodami opadowymi lub roztopowymi.

Zainwestowanie terenu stanowią przede wszystkim zgrupowane wzdłuż dróg kompleksy jednorodzinnej zabudowy mieszkaniowej. Obszar w dużej części jest wykorzystywany rolniczo — znaczny udział mają tereny zajęte przez uprawy polowe, łąki i pastwiska. Część obszaru pokrywają nieużytki i ugory. Dużą powierzchnię zajmują również lasy.



Rysunek nr 3: Położenie miejscowości Jastew na tle mapy topograficznej I: 10 000

Wieś ma wygląd malowniczy i urozmaicony, z kolorową siatką pól i zespołami zieleni wysokiej skupionej wzdłuż dróg.

1.3. Powierzchnia

Miejscowość Jastew zajmuje 239,0417 ha. Strukturę gruntów przedstawia poniższa tabela.

Tabl. Dane Urzędu Gminy Dębno

Oznaczenie użytku	Powierzchnia [ha]
R	476,5827
Ł	65,4205
Ps	114,4656

Ls	21,42
Lz	18,0942
Tr	1,0900
S	51,1243
N	1,0700
dr	28,0186
B	0,9557
Bi	8,9651
Bp	1,1200
Br	31,3431
Wp	4,2879
W	0,0200

1.4. Liczba ludności

Liczba mieszkańców miejscowości Jastew według stanu na dzień 01.01.2020 r. wynosiła. Struktura wiekowa ludności została przedstawiona w poniższej tabeli:

WIEK	KOBIETY	MEŻCZYZNI	RAZEM
Do 18 roku	55	36	91
19 - 60	148	160	308
Powyżej 60	54	41	95
Ogółem	257	237	494

Tab. nr 2 Dane Urzędu Gminy Dębno

Z powyższych danych wynika, że większość osób zamieszkujących wieś Jastew jest w wieku produkcyjnym 302 osoby, a w wieku poprodukcyjnym 96. Wieś posiada dodatni przyrost naturalny (liczba urodzeń — 6, liczba zgonów—4).

1.5. Historia wsi Jastew

Wieś ta nie istniała w średniowieczu. Brak jest bazy źródłowej do jednoznacznego określenia jej datacji, ale najprawdopodobniej powstała ona około połowy XVII wieku.

Między innymi może o tym świadczyć rejestr poborowy województwa krakowskiego z 1680 r. Powstanie miejscowości nastąpiło po okresie „kryzysu gospodarczego” spowodowanego olbrzymimi zniszczeniami wojennymi, a przede wszystkim postępującą pauperyzacją chłopstwa w skutek obciążeń pańszczyźnianych. Zmiany w rolnictwie zarysowały się silniej dopiero w V, VI dziesięcioleciu XVIII wieku (m.in. zaczęto wtedy dla celów ogrodniczych uprawiać ziemniaki) - nie bez wpływu na płody rolne w Europie Zachodniej.

Wówczas to panowie na Dębnie (najprawdopodobniej rodzina Tarłów) chcąc wykorzystać zaistniałą koniunkturę założyli na terenach, które od wieków należały do klucza dębińskiego - wieś Jastew.

Wg źródeł kościelnych tzw. schematów w połowie XIX wieku, a więc w sto lat po założeniu mieszkało w Jastwi - 272 parafian, a w 250 lat później w 1991 r. - 523.

2. Zasoby przyrodnicze

2.1. Rzeźba terenu i budowa geologiczna

II. Inwentaryzacja zasobów służących odnowie miejscowości

Obszar wsi Jastew rozciąga się w obrębie strefy krawędziowej Pogórza Wiśnickiego, które opada wyraźnie zaakcentowanym progiem ku północy, w kierunku Podgórze Bocheńskiego, należącego do oddzielnej podprovincji Północnego Podkarpacia. Na podstawie analizy form morfologicznych terenu w obrębie krawędzi pogórza Z.Czeppe

i K.German (1988r.) wydzielił mikroregion Garbów Okocimskich, obejmujący zwarty płat wzniesień o zbliżonych cechach rzeźby. Obszar miejscowości zawiera się w granicach tej jednostki.

Rzeźba terenu jest bardzo charakterystyczna dla typu pogórza średniego - deniwelacje nie przekraczają 100 m, wzniesienia mają szerokie, płaskie wierzchowiny a stoki łagodnie opadają ku płaskodennym dolinom. Południowa część terenu charakteryzuje się najbardziej urozmaiconą rzeźbą. W jej obrębie można spotkać również wyraźniej zaakcentowane formy morfologiczne związane z działalnością wód płynących (cieków) lub wód spływających stokami w czasie intensywnych opadów. Przykładami mogą być: miejscami głęboko wcięte doliny cieków, a także niewielkie parowy rozcinające stoki wzniesień, prowadzące okresowo wodę.



Fot. nr 1 Dolina Jastwianki — krajobraz Pogórza Wiśnickiego w części sołectwa Jastew

Północna część obejmuje formy o zdecydowanie mniejszych deniwelacjach.

W sąsiedztwie miejsca, gdzie zachodnia granica opracowania łączy się z drogą krajową 94, w rejonie przysiółka Wygoda, zlokalizowane jest lekko nachylone w północną stronę wypłaszczenie terenowe, rozciągające się w kierunku północnym i północno — zachodnim.

Teren miejscowości Jastew jest wyniesiony od około 225 m n.p.m. w części północnej do ponad 300 m n.p.m. w części południowo — wschodniej. Obejmuje on fragmenty dwóch wydłużonych na osi południkowej wzniesień o rozczłonkowanych korpusach. Zachodnie wzniesienie ma kształt klina skierowanego na północ. Jego korpus jest rozcięty na kilka członów, czoło opada dość łagodnie w kierunku ujścia bezimiennego dopływu do Jastwianki.

Zachodnia krawędź wzniesienia jest bardziej stroma — tworzy ją wyraźny próg przechodzący w dno doliny rzeki Jastwianki. Wierzchowina wzniesienia jest płaska, jego kulminacja znajduje się poza opracowywanym terenem. Wschodnie wzniesienie ma podobny charakter.



Fot. nr 2 Krajobraz wschodniej części sołectwa Jastew — wzniesienia o łagodnych stokach i spłaszczonych wierzchowinach.

Płaszczyzny stoków są miejscami poprzecinane prostopadłymi w stosunku do osi dolin rozcięciami wykorzystywanymi przez niewielkie ciek wodne. Część z wspomnianych wcięć erozyjnych prowadzi wodę jedynie okresowo. Garby wzniesień przedzielone są doliną bezimiennego ciek. Posiada ona dno zbudowane z zakumulowanych odsypów rzecznych. Dno doliny jest płaskie, a jej szerokość zróżnicowana — w środkowej i północnej części znajduje się kilka wyraźnych przewężeń.

Jak podają J.Gabała i T.Sokołowski (2000) Garby Okocimskie budują warstwy łgockie zaliczane do kredy dolnej i górnej, warstwy inoceramowe jednostki skolskiej oraz górnokredowe warstwy istebniańskie dolne. Oprócz nich występują również, pochodzące z kredy, łupki cieszyńskie górne. Warstwy trzeciorzędowe budują osady paleogenu

i neogenu. Zalicza się do nich: warstwy istebniańskie, hieroglifowe, menilitowe i warstwy krośnieńskie. Oprócz nich również warstwy skawińskie, wielickie, chodenickie i grabowieckie. Utwory czwartorzędowe budują osady wodnolodowcowe takie jak gliny i warstwy gruzowo-gliniaste oraz osady rzeczne zlodowacenia środkowo i północnopolskiego. W pokrywie zwietrzelinowej spotyka się lessopodobne pokrywy pylaste. W dolinie potoku Niedźwiedź napotyka się piaski i żwiry rzeczne

2.2 Wody powierzchniowe i podziemne

Teren wsi jest położony w obrębie zlewni rzeki Uszwicy — prawobrzeżnego dopływu Wisły II rzędu. Opracowywany obszar jest położony na styku dwóch jednostek hydrograficznych o odmiennych warunkach hydrologicznych. Granicę tych jednostek wyznacza krawędź Pogórza Wiśnickiego. Są to: region Kotliny Sandomierskiej, który z uwagi na niewielkie deniwelacje terenowe oraz rodzaj skał budujących podłoże, charakteryzuje się dużym udziałem infiltracji w stosunku do spływu powierzchniowego, region pogórski, należący do prowincji karpackiej, w obrębie którego dominuje szybki typ krążenia wody. Teren ten charakteryzuje się słabą przepuszczalnością pokryw czwartorzędowych i znacznymi deniwelacjami.

System wód powierzchniowych na terenie gminy tworzą ciekі powierzchniowe. Większość z nich ma przebieg południkowy, jedynie niewielkie dopływy pogórskie mają koryta o układzie równoleżnikowym. Głównym ciekіem odwadniającym opracowywany obszar jest Jastwianka. Jest to ciek o charakterze pogórsko — nizinnym. Podobnie jak w przypadku innych tego typu pogórskich cieków, maksymalne przepływy przypadają na marzec i kwiecień i wiążą się z wzmożonym zasilaniem pochodzącym z topnienia pokrywy śnieżnej. Wezbrania opadowe najczęściej notuje się na okres od maja do lipca. Nizówki są charakterystyczne dla miesięcy jesienno — zimowych. Pogórski charakter terenu przez który przepływa ciek, a także wylesienie znacznej części zlewni sprawiają, że charakterystyczną cechą Jastwianki są gwałtowne przybory wywołane intensywnymi opadami.

Środkową część przedmiotowego obszaru przecina bezimienny ciek biorący swój początek w rejonie przysiółka Rogal, na terenie sołectwa Porąbka Uszewska. Pozostałe elementy sieci hydrograficznej to ciekі niższej rangi. Są nimi najczęściej niewielkie strumienie spływające z pogórza dnami dolin i zagłębieniami terenowymi. Część z nich to ciekі okresowe.

Zasoby wód podziemnych na analizowanym terenie są ubogie. Występują one w obrębie dwóch poziomów wodonośnych czwartorzędowego i trzeciorzędowego (fliszowego). Przez analizowany teren przebiega granica dwóch jednostek hydrogeologicznych — Masywu Karpackiego i Zapadliska Przedkarpackiego. W obrębie Zapadliska Przedkarpackiego główny poziom wodonośny jest związany z porowymi utworami czwartorzędowymi w dolinach i pradolinach rzecznych. Zwierciadło tego poziomu jest swobodne i zalega najczęściej na głębokości od 5 do 20 m, a jego wahania są niewielkie. W obrębie Masywu Karpackiego główny poziom wodonośny znajduje się w trzeciorzędowych utworach fliszowych. Skałą wodonośną są najczęściej spękane w gruboławicowe piaskowce. Woda występująca w tych strukturach ma charakter szczelinowy i szczelinowo — porowy. Głębokość zalegania zwierciadła wody jest zależna od występujących form rzeźby terenu i może wynosić od 0,5 m w dnach większych dolin do 20 m w obrębie wierzchowin.

2.3. Gleby

Na opracowywanym terenie występuje znaczne zróżnicowanie w zakresie występujących typów gleb, spowodowane przestrzenną zmiennością warunków gruntowych i litologii podłoża. Na dawnych siedliskach lasów liściastych i mieszanych ukształtowały się gleby brunatnoziemne. Ich skałami macierzystymi były różnorodne skały fliszu karpackiego, przez co skały te zawierają zmienne ilości domieszek skał macierzystych.

Szeroko rozpowszechnione na terenie pogórza są gleby brunatne wylugowane i brunatne kwaśne. Ten typ gleb rozwijał się na lessopodobnych zwietrzelinach skał fliszowych. Gleby brunatne kwaśne są traktowane jako typowe dla obszarów górskich.

W niższych profilach tego typu pokryw glebowych często można napotkać domieszki litych skał macierzystych. W obrębie mniejszych dolin rozcinających wzniesienia na terenie pogórza rozbudowały się gleby deluwialne. Ich geneza jest związana z wietrzeniem i przepłukiwaniem materiału przemieszczonego grawitacyjnie w dół stoków spływającymi wodami. W zależności od lokalnych warunków deponowany w ten sposób materiał może charakteryzować się różnymi cechami (od rumoszu skalnego po drobne frakcje pylaste). Ze względu na to, że obserwuje się w nich zaczątki procesu brunatnienia, są zwykle wyróżniane jako gleby deluwialne brunatne.

2.4. Klimat

Wskaźniki klimatyczne charakteryzujące obszar wsi Jastew kształtują się następująco:

a) cechy termiczne.

Średnie temperatury najcieplejszego i najchłodniejszego miesiąca - lipca i stycznia to $+18,1^{\circ}\text{C}$ i $3,2^{\circ}\text{C}$. Roczne amplitudy temperatur sięgają zatem 15°C . Długość okresu wegetacyjnego należy do najdłuższych w Polsce i wynosi około 220 dni. Liczba dni mroźnych (gdą dobową temperatura (0°C) w ciągu roku wynosi około 50.

b) cechy higryczne.

Sumy średnie rocznych opadów atmosferycznych oscylują w okolicach 700 mm. Maksimum opadów przypada na czerwiec i lipiec, osiągają one wówczas wartości rzędu 100 mm. Wartość opadu przypadająca na okres letni wynosi 300 mm. Śnieg zalega tu przez około 50 — 60 dni w roku.

c) cechy dynamiczne.

Na obszarze Jastwi przeważają wiatry z kierunków zachodnich. Strumienie powietrza są sterowane progiem pogórza i w związku z urozmaiconą rzeźbą warunki anemologiczne cechuje duże zróżnicowanie lokalne. Ciszę wzdłuż progu pogórza występują średnio przez około 20% dni w roku. W obrębie zagłębień terenowych ilość cisz może znacznie wzrosnąć. Na terenie odkrytych wierzchołw ilość dni z ciszą w ciągu roku jest znacznie mniejsza, a siła wiatru może znacznie wrastać. Mgły pojawiają się od września do marca, a najwięcej tego rodzaju zjawisk notuje się w październiku.

Warunki topoklimatyczne przedmiotowego obszaru cechuje zmienność związana z morfologią.

2.5. Fauna i flora

W obrębie Krainy Pogórza nie zachowały się naturalne formacje roślinne. Obecnie na terenie miejscowości Jastew występuje kilka typów zbiorowisk leśnych : ciepłolubne zespoły łąkowe (Tilio-Carpinetum melittetosum) rosnące na siedliskach żyznych, na glebach gliniastych i gliniasto — piaszczystych. Obecnie łąka porasta głównie tereny nienadające się pod uprawę.

żyzna buczyna karpacka (*Dentario glandulosae* fagetum) w formie podgórskiej, która występuje na wylugowanych glebach brunatnych. Drzewostan tworzy głównie buk z domieszką jodły i jaworu.

Zbiorowiska kserotermiczne rozbudowujące się na dobrze nasłonecznionych miejscach o lessowym podłożu. Siedliskami tych zespołów są suche, słoneczne zbocza wzgórz i doliny rzeczne. Roślinami dominującymi są trawy i rośliny kwitnące. Duży udział w powierzchni analizowanego terenu mają ugory i nieużytki, z nieregularnymi kępami zadrzewień i zakrzaczeń. Na nieuprawianych obszarach można obserwować sukcesję roślinności łąkowej, a w przypadku bliskiego sąsiedztwa zadrzewień również i roślinności drzewiastej. Tereny te są zajmowane przez charakterystyczne dla tego typu obszarów zespoły roślinności synantropijnej i ruderalnej. Powszechnie występuje tu roślinność charakterystyczna dla półnaturalnych biocenoz łąkowych, jak np.: bylica pospolita (*Artemisia vulgaris*), wrotycz pospolity (*Tanacetum vulgare*), marchew zwyczajna (*Daucus carota*), krwawnik pospolity (*Achillea millefolium*) czy czeremcha (*Padus avium*). Uprawom rolnym towarzyszą zbiorowiska roślinności segetalnej, takie jak mak polny (*Papaver rhoeas* L.) chaber bławatek (*Centaurea cyanus* L.) czy miłek letni (*Adonis aestivalis* L.).

Faunę ssaków tworzą drobne zwierzęta takie jak np.: jeż europejski (*Erinaceus europaeus*), kret (*Talpa europaea*), zając (*Lepus europaeus*) a także drobne gryzonie. Rząd drapieżnych reprezentuje licznie występujący lis (*Vulpes vulpes*), kuna leśna (*Martes martes*), tchórz (*Mustela putorius*) i borsuk (*Meles meles*) a także kuna domowa (*Martes foina*), łasica (*Mustela nivalis*) i gronostaj (*Mustela erminea*). Z parzystokopynych występują sarna (*Capreolus capreolus*) i dzik (*Sus scrofa*).

Awifauna jest reprezentowana przez gatunki z rzędu: szponiastych (drapieżnych), gołębiowatych, wróblowatych, kraskowatych, kukułkowatych, dzięciołowych, sów, grzebiących, brodzących i siewkowatych. Świat występujących tu owadów jest bardzo różnorodny, zaliczają się do niego motyle, niedźwiedziówki, chrząszcze, ważki, trzmiele i pajęczaki. Obszar obfituje także w liczne gatunki robaków i mięczaków.

Cały teren miejscowości Jastew znajduje się w granicach Obszaru Chronionego Krajobrazu Wschodniego Pogórza Wiśnickiego powołanego rozporządzeniem Wojewody Tarnowskiego nr 23/96 z dnia 28 sierpnia 1996 r.

Obszar wsi wyróżnia się charakterystyczną rzeźbą terenu oraz nagromadzeniem zabytków kultury materialnej. Chroniona flora obszaru liczy 35 gatunków, w tym 25 podlegających całkowitej ochronie i 10 częściowej.

W obrębie miejscowości Jastew Minister Środowiska w drodze decyzji uznał lasy znajdujące się w granicach działek 178 i 60 za glebochronne. Lasy tej kategorii ochronności pełnią ważną funkcję związaną z ochroną gleby przed zmywaniem lub wyjałowieniem, powstrzymują usuwanie się ziemi oraz obrywanie się skał.



Ryc. nr 7 Fragment północnej granicy Obszaru Chronionego Krajobrazu Wschodniego Pogórza Wiśnickiego, w obrębie którego położona jest Jastew

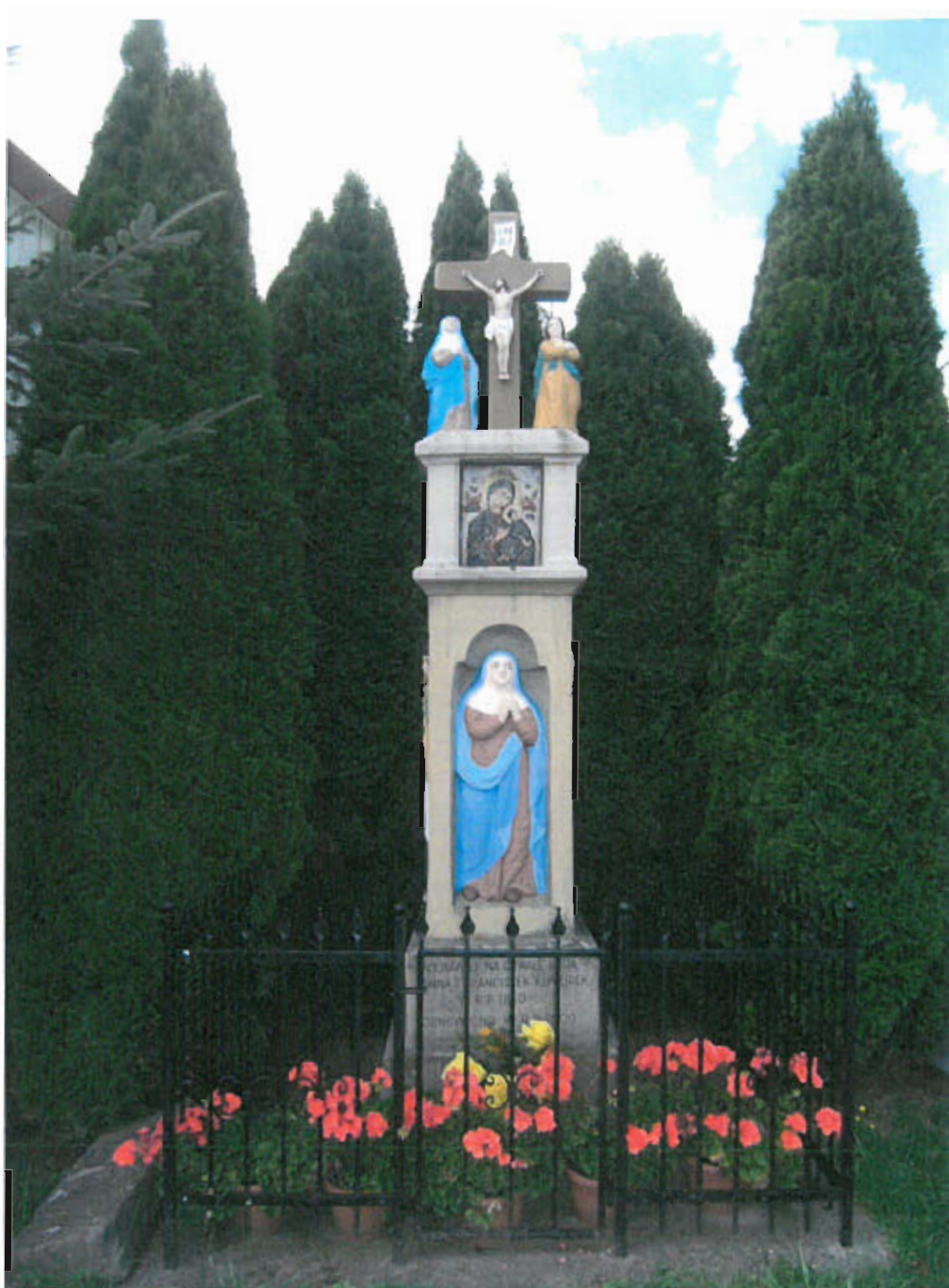
Na terenie wsi Jastew znajdują się obiekty ujęte w ewidencji zabytków. Są to głównie chałupy mieszkalne, zabudowania gospodarcze oraz kapliczki. Występują również liczne stanowiska archeologiczne.



Fot. nr 3 Krzyż, datowanie nieznane,



Fot. nr 4 Krzyż, 2000 rok



Fot. nr 5 Grupa Ukrzyżowania, 1860 rok



Fot. nr 6 Figura Matki Bożej, Grota Lourdes, 1999 rok



Fot. nr 7 Figura Matki Bożej, 1990 rok



Fot. nr 8 Figura Matki Bożej, 2000 rok

III. Infrastruktura społeczna

3. Kapitał społeczny i ludzki

3.1. Stowarzyszenia i organizacje

Ochotnicza Straż Pożarna w Jastwi

Jednostka w Jastwi powstała- według relacji nieżyjących już mieszkańców- około 1920 roku. Szybko jednak jej działalność została zawieszona. Reaktywacja straży nastąpiła dopiero po II wojnie światowej, w 1946 roku i tą datę uznaje się za oficjalne utworzenie OSP. Pierwszym wyposażeniem była beczka dębowa z wodą umieszczona na wozie oraz wiadra. W późniejszym czasie zakupiono pompę „sikawkę” i kilkadziesiąt metrów węża. Do sygnalizacji służyły wiszące na terenie wsi specjalne szyny powiadamiające o pożarze (strażacy metalowym narzędziem- czymś w rodzaju młotka- uderzali w te szyny, aby ostrzec mieszkańców przed żywiołem). W okresie powojennym strażakom w dalszym ciągu służyła sikawka, wyznaczone były takie zaprzęgi konne do akcji ratunkowych.

18 grudnia 1957 roku, z inicjatywy byłych strażaków Jana Kłuska, Jana Migdała, Stanisława Imioła i Stanisława Kargola odbyło się zebranie organizacyjne, na którym omawiane były plany budowy remizy. Decyzja taka zapadła w 1958 roku i podjęli ją wspólnie strażacy i mieszkańcy wsi. Tego samego roku, 25 maja, poświęcono motopompę zakupioną jednostce przez mieszkańców Jastwi. W 1965 roku pozyskano parcelę budowlaną o powierzchni blisko 30 arów, a trzy lata później rozpoczęto budowę Domu Strażaka. Prace zakończono w 1975 roku.

W maju 1967 roku odbyły się pierwsze zawody pożarnicze w Jastwi. Miały one rangę eliminacji do zawodów powiatowych. W kategorii konnych zaprzęgów gospodarze imprezy zdobyli I miejsce. 7 lipca 1993 roku Zarząd Wojewódzki Związku OSP w Tarnowie nadał jednostce sztandar, który tego samego dnia został oznaczony Srebrnym Medalem za Zasługi dla Pożarnictwa. Od 1995 roku druhowie do akcji wyjeżdżają Żukiem . Oprócz niego, na wyposażeniu straży znajduje się mała pompa (PO- 5), węże, rozdzielacze, toporki i pasy bojowe. W 1997 roku jednostka brała udział w akcji przeciwpowodziowej na terenie kotłowni Technikum Mechanicznego w Brzesku, usuwano także skutki żywiołu wody w Jastwi, a w 1983 roku wybuch butli z gazem który to doprowadził do pożaru oraz całkowicie uszkodził dom pana Migasa.

Działalność straży nie ogranicza się tylko do udziału w akcjach ratowniczo- gaśniczych, jednostka bierze czynny udział także w akcjach poszukiwawczych osób zaginionych.

Na początku 2007 roku drużyna piłki nożnej uczestniczyła w halowych rozgrywkach o puchar wójta gminy Dębno, zajmując w imprezie V miejsce, na 14 drużyn biorących w niej udział.

Od lat 80. drużyny seniorów, młodzieżowe i młodzików startują w turniejach pożarniczych na terenie gminy zajmując na nich czołowe miejsca. W latach 1996 i 1999 przywozili z zawodów dyplomy i puchary za zajęcie I miejsca, a w 2000 roku druhowie wywalczyli II lokatę. Strażacy wraz z rodzinami biorą udział w konkursach „Ogrody wiejskie” organizowanych przez Urząd Gminy Dębno, angażowali się w budowę wodociągu, gazociągu, linii telefonicznej, kaplicy, szkoły, boiska sportowego, basenu przeciwpożarowego, a także organizacje dożynek i innych uroczystości. W 2019 roku jednostka otrzymała nowy wóz strażacki z pełnym wyposażeniem. Obecnym prezesem jest druh Wit Kural a naczelnikiem druh Marek Hebda .W obecnym roku jednostka liczy ponad 60-ciu druhów . W tym 54 członków aktywnych i około 10 członków wspierających. Na dzień 30 lipca 2020 roku jednostka z Jastwi brała czynny udział w 7 zdarzeniach na terenie własnego sołectwa, jak również pomagała okolicznym miejscowościom takim jak Porąbka Uszewska, Maszkienice, Biadoliny Szlacheckie i Perła.

3.2. Dębińskie Centrum Kultury



Fot. nr 9 Widok budynku DCK w miejscowości Jastew



Fot. nr 10 Sala w budynku DCK

Dębińskie Centrum Kultury z siedzibą w Jastwi dysponuje kilkusobową kadrą profesjonalnych pracowników specjalizujących się w zachowaniu i promocji dziedzictwa kulturowego. Są to: choreografowie, muzycy profesjonalni oraz ludowi, dyrygent Choreograf zespołu: Kazimierz Górczak Opracowanie muzyczne: Jerzy Kujawa



Fot. nr 11 Zespół Łoniowiacy

Zespół Pieśni i Tańca „Mali Łoniowiacy”

Zespół powstał w 1993 roku w Łoniowej przy Zespole Pieśni i Tańca „Łoniowiacy”. Zespół kultywuje miejscowy folklor dając występy podczas uroczystości szkolnych i państwowych, uczestniczy też z sukcesami w przeglądach dziecięcych zespołów folklorystycznych. Dzięki sukcesom zespołów z Łoniowej od kilku lat zagościł w tej wsi Regionalny Przegląd Dziecięcych Zespołów Folklorystycznych „Krakowiaczek”, który jest jedną z największych imprez organizowanych przez Dębińskie Centrum Kultury a zarazem świętem folkloru dla całego regionu.

Choreograf zespołu: Kazimierz Górczak Opracowanie muzyczne: Jerzy Kujawa

Orkiestra Dęta OSP w Łysej Górze

Orkiestrę założył w 1979 roku ówczesny proboszcz Łysej Góry ks. Czesław Janiga, oficjalna data zainicjowania działalności zespołu to 4 marzec 1979 roku. Przez okres pierwszych ośmiu lat orkiestra funkcjonował pod patronatem parafii, następnie w latach 1988-1998 zmieniła swój status i przyjęła nazwę Łysogórskiej Orkiestry Dętej (w tym czasie działał dzięki pasji i ofiarności członków zespołu, którzy utrzymywali go z własnych składek). W roku 1999

nastąpiła fuzja orkiestry z miejscową strażą pożarną, z tego też powodu pojawiła się nowa nazwa: Orkiestra Dęta OSP w Łysej Górze .



Fot. nr 12 Orkiestra Dęta OSP z Łysej Góry

Obecnie orkiestra działa pod egidą Dębińskiego Centrum Kultury w Jastwi, to dzięki pomocy dyrektora DCK Andrzeja Potępy oraz Zarządu Kółka Rolniczego muzycy dysponują własną salą, w której odbywają regularne próby. Muzyka jaką tworzy ta orkiestra na trwałe wrosła w życie wsi, żadna uroczystość kościelna, gminna czy też powiatowa nie może odbyć się bez akompaniamentu łysogórskich muzyków. Ważne jest też to, że orkiestra z Łysej Góry jest jedyną w gminie Dębno, tak więc biorąc udział w różnych przeglądach reprezentuje nie tylko swoją wieś, ale i całą gminę. Szczególnie istotne jest to, że ta orkiestra jest wielopokoleniowa (w szeregach tej orkiestry znajdziemy ojców grających z synami, dziadków z wnukami), co ważne aktywność młodych muzyków, z których wielu z nich uczy się w szkołach muzycznych wywołuje optymizm w całym spojrzeniu na orkiestrę, gdyż gwarantuje kontynuację tradycji i istnienia orkiestry. i informatyk. Podstawowymi zadaniami instytucji jest: opieka nad amatorskim ruchem artystycznym, kultywowanie tradycji kulturowych

regionu, edukacja kulturalna dzieci i młodzieży, promocja przez kulturę oraz rozwój czytelnictwa. DCK organizuje i koordynuje wszystkie działania kulturalne w Gminie Dębno.



Fot. nr 13 Orkiestra Dęta OSP Łysa

DCK prowadzi:

1. ognisko muzyczne (nauka gry na instrumentach)
2. świetlicę internetową (1 1 stanowisk komputerowych)
3. świetlice internetowe w bibliotekach w 5 miejscowościach gminy Dębno
4. usługi poligraficzne (ksero, projektowanie komputerowe)
5. kursy tańca towarzyskiego
6. zajęcia plastyczne dla dzieci
7. zajęcia taneczne dla dzieci (taniec estradowy, taniec nowoczesny)
8. zajęcia teatralne
9. zajęcia wokalne
10. nauka języka angielskiego dla dzieci i dorosłych
11. plastyka z elementami ceramiki
12. zajęcia szachowe
13. koło dziennikarskie
14. koło fotograficzne

Pod patronatem DCK działają:

Kapela Ludowa

Zaliczana do najlepszych w Małopolsce. Od wielu lat muzycy tej kapeli są laureatami wojewódzkich, ogólnopolskich i zagranicznych festiwali. Niejednokrotnie zdobywała pierwsze miejsca w konkursach i przeglądach krajowych m.in. w „Wojewódzkim Przeglądzie o Pawie Pióro i Gliniany Dzban” i podczas „Krakowskiego Wianka” w Szczurowej. Jest laureatem pierwszego miejsca Przeglądu Kapel i Śpiewaków Ludowych w Kazimierzu nad Wisłą w 2002 r. Jednym z największych sukcesów jest I miejsce Ryszarda Sachy, które wywalczył na Światowym Festiwalu Klarncistów we Francji. Kapela nie tylko uświetnia każdy występ zespołu „Łoniowiacy” czy „Mali Łysogórzanie” ale również daje koncerty.

Skład: Józef Brzeziński — trąbka, Tomasz Cudejko — skrzypce, Tomasz Pabian — skrzypce,

Ryszard Sacha — klarnet, Henryk Wróbel — kontrabas, akordeon



Fot. nr 14 Zespół Łoniowiacy

Zespół Pieśni i Tańca „Łoniowiacy”

Zespół z Łoniowej działa pod patronatem DCK. Ma bogate tradycje i długą historię. Powstał w 1953 roku i na początku swej działalności miał charakter teatralno — recytatorski, dopiero w 1956 roku przekształcił się w zespół folklorystyczny. Przyspiewki i tańce ludowe to barwne wizytówki członków zespołu. W swym repertuarze zespół posiada suitę pieśni i tańców: lubelskich, rzeszowskich, górali Beskidu Śląskiego, Lachów Sądeckich oraz tańce narodowe: poloneza, krakowiaka, mazura. Wieloletnią pracę zespołu wypełniły liczne koncerty i festiwale cieszące się szerokim uznaniem publiczności w kraju i za granicą m.in. we Włoszech, Francji, Hiszpanii, Turcji i na Węgrzech. „Łoniowiacy” wielokrotnie

zdobywali nagrody, m.in. „Krakowski Wianek” podczas Przeglądu Regionalnych Zespołów Ludowych w Szczurowej. Próby zespołu odbywają się w Łoniowej. Uczestniczy w nich około 40 osób, wśród których obok mieszkańców Łoniowej są także mieszkańcy Jaworska, Łysej Góry, Dębna, Woli Dębińskiej, Dołów i Porąbki Uszewskiej.



Fot. nr 15 Mali Łoniowiaci

Zespół Pini i Tańca „Mali Łysogórzanie”

Istnieje od 1997 r. przy Szkole Podstawowej w Łysej Górze. Prezentuje tańce i przyśpiewki ludowe Krakowiaków Wschodnich i regionu lubelskiego. Jego artystyczny poziom systematycznie rośnie. W 1999 roku zajął I miejsce w Regionalnym Przeglądzie Zespołów Folklorystycznych w Łoniowej. „Mali Łysogórzanie” tańcząc i śpiewając podbijają serca dorosłej publiczności swym dziecięcym wigorem, zaangażowaniem i umiejętnościami.

Choreograf zespołu: Janusz Cierlik

Akompaniator: Ryszard Sacha



Fot. nr 16 Mali Łysogórzanie

Zespół Pieśni I Tańca Maszkieniczanie

Zespół Pieśni i Tańca "Maszkieniczanie" to autentyczny zespół folklorystyczny o długoletniej tradycji. W swoim dorobku ma liczne sukcesy na festiwalach i przeglądach. Obecnie jest grupą wielopokoleniową, gdyż tańczą w nim zarówno bardzo młodzi jak i całkiem dojrzały tancerze. W swym repertuarze oprócz suit tanecznych, także przedstawienia obrzędowe. Piękny, tradycyjny obrzęd dożynkowy był prezentowany w wielu okolicznych gminach z okazji dożynek gminnych. Członkowie zespołu rokrocznie prezentują się także w programie kolędniczym. Grupa kolędnicza zespołu Maszkieniczanie wielokrotnie prezentowała się w małopolskim konkursie kolędniczym „O lipnicką gwiazdę”, zdobywając nagrody i wyróżnienia. Z zespołem współpracuje doskonała, autentyczna kapela ludowa.



Fot. nr 17 Zespół Mszkieniczanie

Zespół Śpiewaczy „Niedźwiedzoki”

Zespół „Niedźwiedzoki” działa od 1989 roku uświetniając niemal każdą uroczystość w regionie. Pieśni, które wykonuje są wspomnieniem historii naszego narodu, obyczajów, to one przeciwdziałają „obumieraniu patriotyzmu”. Zespół zasługuje na słowa uznania za zaangażowanie i pasję z jaką kultywują wszelkiego rodzaju motywy kultury ludowej. Dużą część repertuaru stanowią dawne piosenki ludowe oraz pieśni historyczne. Odtworzone z niezwykłą precyzją i kunsztem teksty, melodie oraz niezwykle piękne, autentyczne wykonania tychże utworów zachwycają nie tylko słuchaczy, ale i znawców. „Niedźwiedzoki” bardzo często biorą udział w różnych przedsięwzięciach organizowanych przez m.in. Dębińskie Centrum Kultury, szkoły, parafie, straż oraz sami organizują i realizują własne pomysły różnych imprez oraz spotkań kulturalnych. Zespół ten pozostawia trwały wkład w dziedzictwo kulturowe regionu, promując go w kraju.



Fot. nr 18 Zespół Niedźwiedzoki

3.3 Kaplica w Jastwi

Historia kaplicy w Jastwi jest dość krótka. Dnia 25 września.1985 roku dzięki życzliwości Urzędu Wojewódzkiego otrzymano zezwolenie na budowę tejże kaplicy.

Budowa pod nadzorem świetnego kierownika Konstantego Mrówki trwała tylko rok, ale to wszystko jest także zasługą murarzy, cieśli, zbrojarzy z Jastwi, Dębna i Woli Dębińskiej oraz ochotnej pracy ludności z Jastwi, pragnieniem mieszkańców Jastwi było jak najszybsze wykończenie tego dzieła. Jak czytamy w kronice Jastewskiej znajdującej się dziś w kaplicy: aby budowa kaplicy mogła sprawnie przebiegać dbały o to matki „Marty Jastewskie” (jak mawiał ks. Prałat Stanisław Mach), które kalorycznie żywiły majstrów. W czasie budowy wszystkie koguty w Jastwi zamilkły.....

Pamiętać trzeba, że ten niewielki kościół jest dziełem małej wsi, która wtedy w czasie budowy liczyła tylko 110 domów i około 520 mieszkańców.

19.IX.1986 został poświęcony i wmurowany kamień węgielny z napisem: „Królówi wieków — Jastew” .

21. VII. 1991 roku Jastew przeżyła niezwykłą uroczystość a mianowicie poświęcenie kościoła najświętszego Serca Jezusowego. Na uroczystości do Jastewskiej kaplicy przybyli ks. Bp Władysław Bobowski, ks. Dziekan Czesław Konwent z Porąbki Uszewskiej i około 15 księży z dekanatu Wojnicz i ze sąsiedztwa.



Fot. nr 19 Widok kaplicy w Jastwi

IV. Infrastruktura techniczna

Miejscowość Jastew posiada dobre połączenia komunikacyjne. Północną granicę stanowi droga krajowa Kraków Rzeszów, dzięki czemu miejscowość posiada dogodne połączenie z ciągami drogowymi o charakterze ponadregionalnym. Przez teren wsi przebiegają drogi lokalne asfaltowe biegnące od trasy krajowej w kierunku południowym. Każde z gospodarstw sołectwa korzysta z sieci elektrycznej i wodociągowej. Miejscowość jest także wyposażona w infrastrukturę telekomunikacyjną oraz posiada sieć gazową. Wieś posiada dostęp do zbiorczej sieci kanalizacyjnej. Nieruchomości korzystają również z przydomowych oczyszczalni ścieków lub zbiorników wybieralnych. Na obszarze miejscowości Jastew nie występują scentralizowane systemy ogrzewania. Całość zabudowy ogrzewana jest w sposób indywidualny, poprzez źródła ciepła ogrzewające poszczególne obiekty. Istniejące źródła ciepła opalane są głównie paliwem stałym (węgiel, koks i gazowym).

1. Infrastruktura sieciowa w podziale na miejscowości

	Liczba budynków mieszkalnych posiadających dostęp (stan na koniec 2018 r.)		Liczba budynków mieszkalnych ogółem (stan na koniec 2019 r.)
	do sieci wodociągowej	do sieci kanalizacyjnej	
Biadoliny Szlacheckie	206	Brak sieci	231
Dębno	431	389	438
Doły	138	Brak sieci	186
Jastew	126	115	127
Jaworsko	143	Brak sieci	191
Łoniowa	179	Brak sieci	240
Łysa Góra	302	271	344
Maszkienice	363	385	384
Niedźwiedza	78	Brak sieci	141
Perła	113	Brak sieci	118
Porąbka Uszewska	274	298	342
Sufczyn	469	384	505
Wola Dębińska	447	461	442

Tab.nr. 3

4.1. Oświata

Na terenie miejscowości Jastew do 2008 r. działała Szkoła Podstawowa, której budynek został zaadaptowany na potrzeby w Dębińskiego Centrum Kultury.



Fot. nr 20 Budynek Szkoły Podstawowej — obecnie siedziba DCK

Dzieci z Jastwi są dowożone do Zespołu Szkolno — Przedszkolnego w Dębnie.

4.2. Opieka zdrowotna

Na terenie sołectwa nie działa żaden zakład publicznej opieki zdrowotnej. Mieszkańcy sołectwa mogą korzystać z oferty niepublicznego zakładu opieki zdrowotnej w Dębnie.

W budynku przychodni znajduje się rejestracja, gabinety lekarskie dla dzieci i dorosłych, gabinet zabiegowy oraz laboratorium analityczne. Do dyspozycji pacjentów jest kilku lekarzy specjalistów, a w przyszłości planowane jest uruchomienie poradni kardiologicznej, stomatologicznej i ginekologicznej. Do dyspozycji pacjentów są pielęgniarki środowiskowo -rodzinne i położne, a w razie potrzeby realizowane są także wizyty domowe. W ośrodku w Dębnie można również wykonać wszystkie badania analityczne. Pacjenci mogą na miejscu korzystać z zabiegów i porad rehabilitacyjnych. W budynku znajdującym się , w tym samym kompleksie, co przychodnia zdrowia, mieści się apteka. Ponadto, mieszkańcy korzystają z opieki zdrowotnej w zakładzie opieki w Woli Dębińskiej.

4.3 Pomoc Społeczna

Mieszkańcy Jastwi, znajdujący się w trudnej sytuacji życiowej korzystać mogą z pomocy Ośrodka Pomocy Społecznej obejmującego swym zasięgiem całą Gminę Dębno. Do zadań OPS należą:

- przyznawanie i wypłacanie przewidzianych ustawą świadczeń,
- praca socjalna,
- prowadzenie i rozwój niezbędnej infrastruktury socjalnej,
- analiza i ocena zjawisk rodzących zapotrzebowanie na świadczenia z pomocy społecznej,
- rozwijanie nowych form pomocy społecznej i samopomocy.

4.4. Rolnictwo

Rolnictwo we wsi Jastew charakteryzuje się, podobnie jak w pozostałych sołectwach Gminy Dębno, znacznym rozdrobnieniem gospodarstw rolnych, co wpływa na niską ich rentowność.

Wielkość gospodarstwa	Do 1 ha	1-2 ha	2-5 ha	5-7 ha	7-10 ha	10-15 ha	Powyżej 15 ha	Ogółem
Liczba	144	63	25	5	0	0	0	237

Tab. nr 4 Średnia powierzchnia gospodarstwa na terenie miejscowości Jastew wynosi 0,96 ha.

Głównymi uprawami są: zboża, ziemniaki, jarzyny, owoce miękkie. Większość mieszkańców oprócz pracy w rolnictwie podejmuje pracę w istniejących na terenie miejscowości zakładach pracy lub szuka zatrudnienia poza terenem wsi. Na terenie sołectwa Jastew działają następujące zakłady

Tab. nr 5

Lp	Rodzaj	Adres	Szt.
1	Zakład Masarski Kazimierz Sowa	Jastew 101	1
2	Warsztaty samochodowe: - Machowski Paweł - Węgrzyn Krzysztof - Smietana Stanisław - Ga•da Piotr	Jastew 106 Jastew 53 Jastew 93 Jastew 92	4
3	Sklepy ogólnospożywcze: Oszczypała Bernadeta Bartłomiej Ciurus	Jastew 122 Jastew 90	2
4	Układanie Parkietów Sławomir Oszczypała	Jastew 23	1

Arkusz 1 ANALIZA ZASOBÓW MIEJSCOWOŚCI

MIEJSCOWOŚĆ JASTEW

GMINA DĘBNO

Rodzaj zasobu	Brak	Jest o znaczeniu małym	Jest o znaczeniu średnim	Jest o znaczeniu dużym
-środowisko przyrodnicze				X
- walory krajobrazu				X
- walory klimatu (mikroklimat, wiatr, nasłonecznienie)			X	
- walory szaty roślinnej (np.runoleśne)			X	
- cenne przyrodnicze obszary lub obiekty		X	X	
- świat zwierzęcy (ostoje, siedliska) osobliwości przyrodnicze			X	
- wody powierzchniowe (jeziora, rzeki, stawy) podłoże,				
-warunki hydrogeologiczne		x		
Środowisko kulturowe				
- walory architektury wiejskiej i osobliwości kulturowe		X		
-walory zagospodarowania przestrzennego - zabytki		X		
Dziedzictwo religijne i historyczne				
- miejsca, osoby i przedmioty kultu		x	X	
- święta, odpusty, wiara		X		
- tradycje, obrzęd , wara		X		
- legendy ,podania i fakty historyczne	X			
- ważne postacie historyczne	X			
- specyficzne nazewnictwo		X		
Obiekty i tereny				
- działki pod zabudowę mieszkaniową			X	
- działki domy letniskowe		X		
- działki pod zakłady usługowe i przemysł				
- place i miejsca publicznych spotkań		X	X	
- miejsca sportu i rekreacji		X		

Gospodarka, rolnictwo	X			
- specyficzne produkty (hodowle, uprawy polowe)	X			
- znane firmy produkcyjne i zakłady usługowe	X			
- możliwe do wykorzystania zakłady poprodukcyjne	X			
Sąsiedzi i przyjezdni				
- korzystne, atrakcyjne sąsiedztwo (duże miasto, arteria komunikacyjna, atrakcje turystyczne)				X
- ruch tranzytowy				X
pracownicy stali i sezonowi			X	
Instytucje	X			
- placówki opieki społecznej	X			
- szkoły				
- Dom kultury				
Ludzie, organizacje społeczne				X
- OSP				X
- Koło Gospodyń Wiejskich				X
- Stowarzyszenia	X			

Tab.nr 6

Analiza SWOT

Mocne strony	Słabe strony
Korzystne położenie przy międzynarodowej trasie o bardzo dużym natężeniu ruchu	Niedostateczne wykorzystanie walorów turystycznych
Ogromne walory przyrodnicze (zróżnicowany krajobraz, obszar chronionego krajobrazu)	
Atrakcyjne tereny turystyczno-rekreacyjne	Niedostateczna ilość wytyczonych szlaków i ścieżek turystycznych
Mały stopień skażenia środowiska i jego dobry stan	Brak wystarczającej promocji wsi
Znaczne zasoby siły roboczej	Duże bezrobocie (również w rolnictwie)
Silne poczucie lokalnej tożsamości	Brak miejsca do spotkań mieszkańców
Aktywna postawa mieszkańców	Wysoki odsetek zatrudnienia w rolnictwie
Dobrze rozwinięta sieć dróg	Brak miejsc do aktywnego wypoczynku
	Rozdrobnienie gospodarstw
	Brak odpowiedniej bazy noclegowej, hotelowej
	Częściowo tylko skanalizowana miejscowość
Szanse	Zagrożenia
Dostęp do środków z funduszy strukturalnych	Brak środków własnych na współfinansowanie projektów
Rozwój turystyki i agroturystyki	Degradacja środowiska naturalnego
Promowanie miejscowości jako miejsca czystego ekologicznie	Wyludnianie się wsi
Wzrastający popyt na usługi turystyczno- rekreacyjne	Migracja ludzi młodych i wykształconych
Wzrost zainteresowania wypoczynkiem	Niestabilna polityka państwa wobec rolnictwa
Na wsi	-

Przychylność władz lokalnych	Brak znaczących inwestycji w sektorze rolno spożywczym
Wzrost zainteresowania aktywnym wypoczynkiem	Wzrastające bezrobocie w rolnictwie
Programy rozwoju terenów wiejskich	Trudności w pozyskiwaniu środków
Rozwój przedsiębiorczości na terenach rolniczych	Degradacja środowiska związana z działalnością człowieka
	Brak tradycji korzystania z istniejących walorów
	Postępująca indywidualizacja życia społecznego

Opis planowanych zadań inwestycyjnych i przedsięwzięć aktywizujących społeczność lokalną. Priorytety rozwoju miejscowości Jastew.

Na potrzeby opracowania Planu Odnowy Miejscowości na lata 2020 – 2027 społeczność miejscowości Jastew sformułowała najważniejsze cele strategiczne i jej rozwoju w kolejnych latach. Cele te zachowują nadal aktualność, są spójne ze Strategią Rozwoju Gminy Dębno na lata 2020 – 2027 oraz wytyczają kierunki **konkretnych działań**, jakie mają być realizowane w Jastwi w kolejnych latach :

- 1. Poprawa warunków życia mieszkańców**
- 2. Zagospodarowanie wolnego czasu dla dzieci i młodzieży**
- 3. Stworzenie warunków do aktywnego wypoczynku**
- 4. Remont drogi gminnej Jastew-Krzemionki**
- 5. Modernizacja budynku OSP**
- 6. Budowa kanalizacji sanitarnej na odcinku Jastew-Lesisko**

Plan odnowy miejscowości Jastew

V. Wdrożenie i monitorowanie Planu

Opracowany Plan Odnowy Miejscowości zakłada w przeciągu 7 najbliższych lat realizację kilku zadań. Istotą tych zadań jest pobudzenie aktywności środowisk lokalnych oraz stymulowanie współpracy na rzecz rozwoju i promocji wartości związanych z miejscową specyfiką społeczną i kulturową. Zakładane cele Planu przewidują wzrost znaczenia wsi jako lokalnego ośrodka rozwoju kultury, edukacji, sportu i rekreacji. Realizacja Planu Odnowy Miejscowości Jastew ma także służyć integracji społeczności lokalnej, większemu zaangażowaniu w sprawy wsi, zagospodarowaniu wolnego czasu dzieci i młodzieży oraz utworzeniu i rozwojowi organizacji społecznych. Wdrożenie Planu zaleca się Radzie Sołeckiej oraz Sołtysowi wsi Jastew natomiast monitorowanie każdego przedsięwzięcia — czyli dbanie o prawidłowy jego przebieg przez cały czas jego trwania polega na systematycznym zbieraniu, zestawianiu i ocenie informacji rzeczowych i finansowych w postaci ustalonych wskaźników, które opisują jego postęp i efekty. Oceną wdrażania Planu zajmuje się Rada Sołecka.

Przewodniczący Rady Gminy

