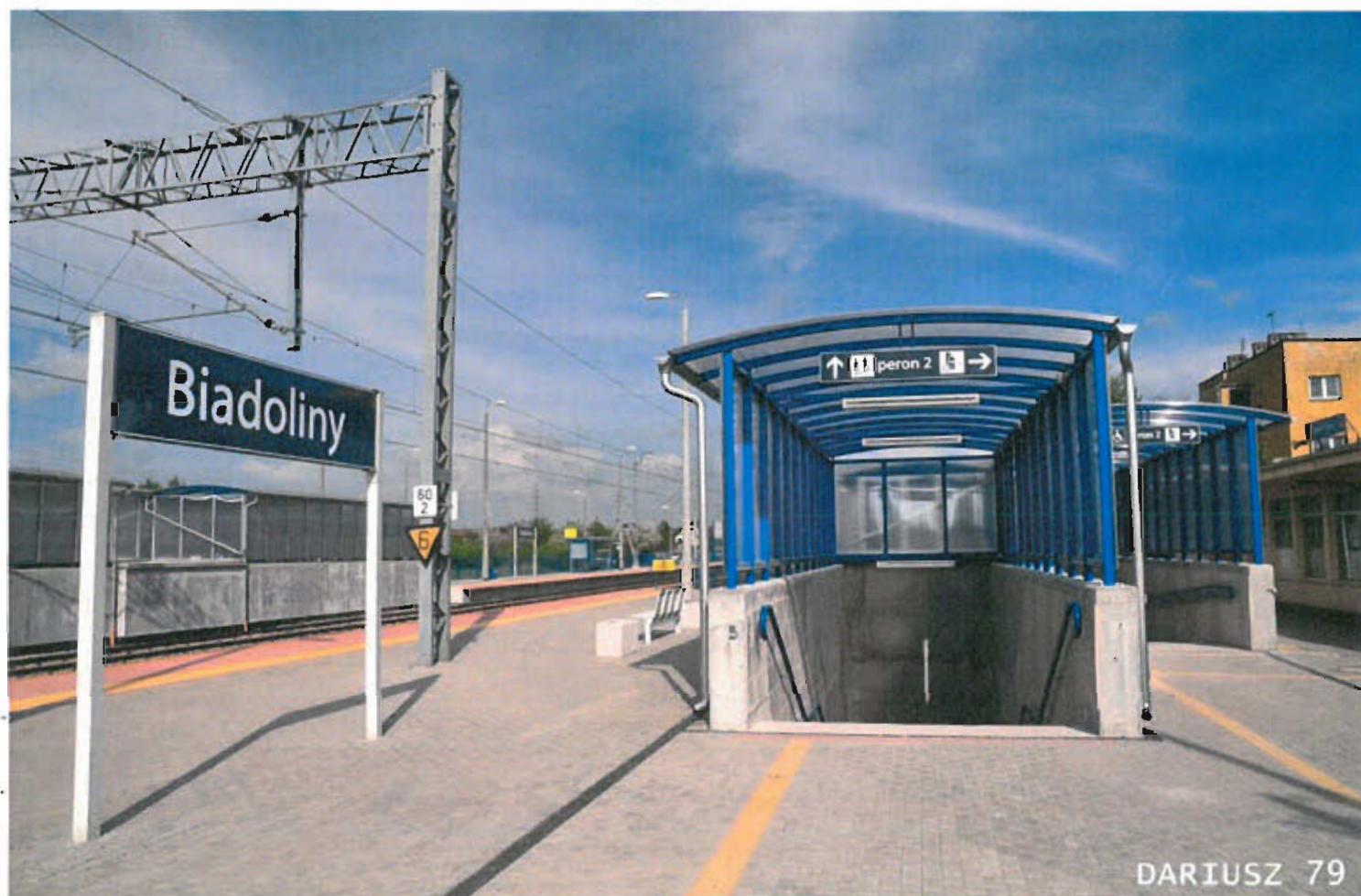


Załącznik do uchwały nr. .... Rady Gminy Dębno.....

# PLAN ODNOWY MIEJSCOWOŚCI



## BIADOLINY SZLACHECKIE

2020-2027

# Plan Odnowy Miejscowości Biadolinie Szlacheckie

## SPIS TREŚCI

<b>1. WPROWADZENIE .....</b>	<b>3</b>
<b>2. CHARAKTERYSTYKA MIEJSCOWOŚCI, W KTÓREJ BĘDZIEREALIZOWANA OPERACJA.....</b>	<b>4</b>
2.1. POŁOŻENIE MIEJSCOWOŚCI, PRZYNALEŻNOŚĆ ADMINISTRACYJNA, POWIERZCHNIA, LICZBA LUDNOŚCI .....	4
2.2. HISTORIA MIEJSCOWOŚCI .....	8
2.3. OKREŚLENIE PRZESTRZENNEJ STRUKTURY MIEJSCOWOŚCI .....	10
<b>3. INWENTARYZACJA ZASOBÓW SŁUŻĄCYCH ODNOWIE MIEJSCOWOŚCI.....</b>	<b>12</b>
3.1. ZASOBY PRZYRODNICZE.....	12
3.2. DZIEDZICTWO KULTUROWE .....	15
3.3. OBIEKTY I TERENY, INFRASTRUKTURA SPOŁECZNA.....	19
3.4. INFRASTRUKTURA TECHNICZNA.....	19
3.5. GOSPODARKA I ROLNICTWO .....	27
3.6. KAPITAŁ SPOŁECZNY I LUDZKI .....	48
<b>4. OCENA MOCNYCH I SŁABYCH STRON MIEJSCOWOŚCI, W KTÓREJ BĘDZIE REALIZOWANA OPERACJA.....</b>	<b>56</b>
<b>5. OPIS PLANOWANYCH ZADAŃ INWESTYCYJNYCH I PRZEDSIĘWZIĘĆ AKTYWIZUJĄCYCH SPOŁECZNOŚĆ LOKALNĄ .....</b>	<b>56</b>
5.1. PRIORYTETY ROZWOJU MIEJSCOWOŚCI BIADOLINY SZLACHECKIE .....	57
<b>6. OPIS I CHARAKTERYSTYKA OBSZARÓW O SZCZEGÓLNYM ZNACZENIU DLA ZASPOKOJENIA POTRZEB MIESZKAŃCÓW .....</b>	<b>58</b>
<b>7. ZAKOŃCZENIE.....</b>	<b>60</b>
<b>8. SPIS ILUSTRACJI.....</b>	<b>61</b>
<b>9. SPIS TABEL.....</b>	<b>61</b>
<b>10. SPIS FOTOGRAFII .....</b>	<b>61</b>
<b>11. SPIS WYKRESÓW .....</b>	<b>61</b>
<b>12. SPIS WYKRESÓW .....</b>	<b>39</b>



### 1. Wprowadzenie.

Program Rozwoju Obszarów Wiejskich jest realizowany na terenie całego kraju. Według danych statystycznych obszary wiejskie w Rzeczypospolitej Polskiej stanowią 93,2% powierzchni kraju, co potwierdza, że ich znaczenie z punktu widzenia społecznego, ekonomicznego i środowiskowego jest bardzo duże.

PROW bardzo dobitnie podkreśla jakość życia społeczności wiejskiej rozumianej nie tylko z punktu widzenia ekonomicznego, ale przede wszystkim, a może głównie, uwzględniającą jej atuty pozaekonomiczne takie jak tożsamość, przestrzenna integralność oraz zbiór wszystkich funkcji życiowych jak np. praca, wypoczynek, rekreacja, kultura, sport, turystyka, itp.

Odnowiona, doinwestowana i ożywiona kulturowo wieś, dzięki podjętym przez lokalną społeczność działaniom, powinna odzyskać swoją atrakcyjność jako miejsce zamieszkania oraz zapewnić mieszkańcom godziwy standard i jakość życia. Takie założenie stało się podstawą idei „Odnowy wsi”.

Plan Odnowy Miejscowości stanowi **małą strategię działania sołectwa Biadoliny Szlacheckie** w sferze poprawy jakości życia poprzez osobiste zaangażowanie jego mieszkańców, pobudzenie ich odpowiedzialności za własną przyszłość i dumę z możliwości samospelnienia się.



## 2. Charakterystyka miejscowości w której będzie realizowana operacja.

### 2.1. Położenie miejscowości, przynależność administracyjna, powierzchnia, liczba ludności.

Biadoliny Szlacheckie to miejscowość administracyjnie przynależąca do Gminy Dębno, leżącej we wschodniej części województwa małopolskiego, w powiecie brzeskim. Poza Biadolinami Szlacheckimi gminę tworzy 12 sołectw: Porąbka Uszewska, Dębno, Doły, Jastew, Jaworsko, Łoniowa, Łysa Góra, Maszkienice, Niedźwiedza, Perła, Sufczyn i Wola Dębińska. Władze gminne mają swą siedzibę w Woli Dębińskiej.

Rysunek nr.1 Gmina Dębno na tle powiatu.



Źródło: [www.zpp.pl](http://www.zpp.pl)

Biadoliny Szlacheckie usytuowane są w bezpośrednim sąsiedztwie autostrady A4 i w niewielkiej odległości od krajowej trasy nr 4 przecinającej Gminę Dębno.

W Biadolinach znajduje się także przystanek kolejowy, przez który przebiega linia kolejowa nr 91 Kraków Główny - Medyka.

Rysunek nr.2 Biadoliny Szlacheckie na mapie Gminy Dębno.



Źródło: [www.gminadebno.pl](http://www.gminadebno.pl)

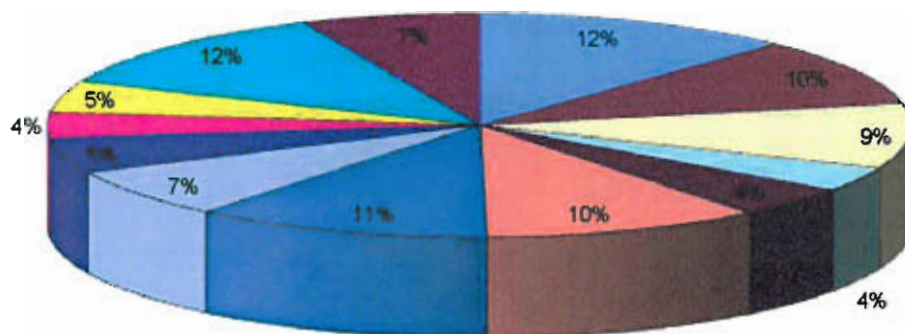
Gmina Dębno zajmuje powierzchnię 82 km<sup>2</sup>, zaś sołectwo Biadoliny Szlacheckie 380,5 ha (3,8km<sup>2</sup>) co stanowi ok. 4% powierzchni gminy. Tym samym miejscowość należy do najmniejszych pod względem powierzchni sołectw Gminy Dębno. Liczy ok. 235 gospodarstw domowych.

Miejscowość Biadoliny Szlacheckie na dzień 30 lipca 2020 r. liczyła **931** mieszkańców, w tym 926 osób zameldowanych na stałe, a więc pod względem liczebności zaliczyć można ją do średniego sołectwa terenu gminy.



Całą Gminę Dębno zamieszkuje wg danych gminy na dzień 30.07.2020 roku **14 053** osób. Taki poziom zaludnienia stawia gminę Dębno na 2 miejscu wśród 7 samorządów gminnych w powiecie brzeskim. Średnia gęstość zaludnienia na terenie Gminy Dębno wynosi 171 osoby/km<sup>2</sup> i jest wyższa od wyliczonej dla powiatu brzeskiego, niższa zaś od średniej dla Małopolski.

**Wykres nr. 1 Sołectwa Gminy Dębno pod względem liczby ludności.**



Wola Dębińska	Sufczyn	Porąbka Uszewska	Perła	Niedzwiedza
Maszkienice	Łysa Góra	Łoniowa	Jaworsko	Jastew
Doły	Debno	Biadolin Szlacheckie		

**Źródło: opracowanie na podstawie danych UG Dębno.**

Liczba mieszkańców Biadolin Szlacheckich w ostatnich latach wykazywała tendencję rosnącą; także na poziomie całej Gminy w okresie 2015-2020 **zaludnienie zwiększyło się o ok. 5%**. Przyczyniły się do tego: dodatni przyrost naturalny oraz dodatnie saldo migracji.

Według prognoz liczby ludności dla całego powiatu brzeskiego mieszkańców powinno nieznacznie przybywać w kolejnych latach: dodatnia stopa wzrostu do roku 2030, później przewidywany jest niewielki spadek.

**Tabela nr.1 Ruch naturalny ludności w gminie Dębno w latach 2014-2020**

Rok	Liczba małżeństw	Liczba urodzeń	Liczba zgonów	Przyrost naturalny [osoby]
2015	2	7	7	0
2016	7	8	7	1



## Plan Odnowy Miejscowości Biadolin Szlacheckie

2017	8	7	10	-3
2018	5	14	5	9
2019	10	10	11	-1
2020	2	6	4	2

**Źródło: Bank Danych Urząd Gminy Dębno**

Struktura płci ludności charakteryzuje się przewagą kobiet, które stanowią **51,3%** wszystkich mieszkańców. Współczynnik feminizacji (liczba kobiet na 100 mężczyzn) wg danych za rok 2020 osiągnął wartość **108**.

Struktura ludności pod względem ekonomicznych grup wiekowych obrazuje **starzenie się** społeczności Biadolin Szlacheckich, wzrasta bowiem stale liczba ludności w wieku produkcyjnym i nieprodukcyjnym, przy spadku liczebności osób w wieku przedprodukcyjnym. Na poziomie całej Gminy w roku 2019 zanotowano wyraźny spadek w tej drugiej grupie.

**Tabela nr. 2 Struktura wieku ludności w gminie Dębno w latach 2014-2020.**

Rok	Liczba ludności							Nieprodukeyjni na 100 osób w wieku produkcyjnym
	Ogółem	W wieku przedprodukcyjnym		W wieku produkcyjnym		W wieku poprodukcyjnym		
		Osoby	%	Osoby	%	Osoby	%	
2014	13706	3930	28,7	7894	57,6	1882	13,7	74
2015	13842	3861	27,9	8082	58,4	1899	13,7	71
2016	13862	3738	27,0	8231	59,4	1893	13,7	68
2017	13 916	3598	25,9	8398	60,3	1920	13,8	65,7
2018	13 976	3494	25,0	8536	61,1	1946	13,9	63,7
2019	13 975	3379	24,2	8613	61,6	1963	14,0	61,9
2020	14 043	2524	23,6	9554	62,4	1965	14,0	60,3

**Źródło: Bank Danych Urząd Gminy Dębno**



Biadoliny Szlacheckie powstały na terenach po wykarczowaniu części wielkich lasów biadolińskich/ radłowskich, zapewne w 2 poł. XIV w. Pierwsza wzmianka o miejscowości pochodzi z roku 1398, z ksiąg sądowych krakowskich, gdy synowie Piotra Odrowąża ze Szczekocin i Dębna, starosty i kasztelana sądeckiego, dokonali podziału jego dóbr. Biadoliny przypadły wówczas Piotrowi (zwanemu „Pietraszem”), panu na Dębnie. Przed tą datą należały Biadoliny do Kenny, żony Piotra Odrowąża. W posiadaniu kolejnych sukcesorów klucza dębińskiego wieś była do czasu rozbiorów, lecz spora część gruntów należała do nich jeszcze nawet w okresie międzywojennym XX w.

**Nazwę miejscowości** w zlatynizowanej staropolskiej formie *Byadolini Proximior* wymienia w latach (1470-1480) Jan Długosz w księdze *Liber beneficiorum dioecesis Cracoviensis*. Miejscowość zwana była pierwotnie Biadolinami Bliższymi - nazwana tak została dla odróżnienia od graniczących z nią Biadolin Radłowskich, znajdujących się już w Ziemi Sandomierskiej i należących do biskupstwa krakowskiego, a dziś do powiatu tarnowskiego.

Jednym z najważniejszych wydarzeń w historii miejscowości było wybudowanie i otwarcie w roku 1853 **linii kolei żelaznej** im. Arcyksięcia Karola, która kilka lat później połączyła Lwów z Krakowem i Wiedniem.

Przez ziemie okręgu brzeskiego przechodził w okresie I wojny światowej stojący na Dunajcu **front walk** toczonych późną jesienią i zimą 1914 roku oraz wiosną 1915 roku i w pierwszych dniach operacji gorlickiej. Ze stacji kolejowej w Biadolinach Szlacheckich w okresie styczeń-maj 1915 armia austro - węgierska dokonywała ostrzału Tarnowa i okolic z najcięższych moździerzy Skoda kalibru 305 mm oraz haubic kalibru 420 mm. Ataki te były przeprowadzane z ogromną precyzją i niszczyły tylko wybrane cele. Jeden z pierwszych wystrzelonych pocisków trafił w klasztor w Zbylitowskiej Górze, w którym stacjonowali oficerowie armii rosyjskiej. Wielu z nich zginęło i pochowani zostali na cmentarzu numer 199 w Zbylitowskiej Górze (okręg VI - Tarnów).





Rysunek nr.3 Klasztor Sercanek w Zbylitowskiej Górze po ostrzale z Biadolin Szlacheckich.



Źródło: [www.fotopolska.eu](http://www.fotopolska.eu)

Również w samych Biadolinach pochowanych zostało wielu żołnierzy poległych w tamtym okresie ( **cmentarz nr 271** ). Na cmentarzach z czasów I wojny światowej na terenie całej ziemi brzeskiej (okręg VIII) pochowano wspólnie ponad 4500 żołnierzy trzech walczących armii.

Od 1918 roku działała w miejscowości **pierwsza dwuklasowa szkoła**.

Na początku XX w. Biadoliny należały do powiatu brzeskiego i okręgu sądowego w Wojniczu. Stanowiły **samodzielną gminę wiejską** , która w 1921 roku liczyła 55 domów i 301 mieszkańców, z których wszyscy określali swą narodowość jako polską, zaś wyznanie jako katolickie. Gmina wiejska Biadoliny Szlacheckie obejmowała tylko miejscowość Biadoliny Szlacheckie. W stosunku do sąsiednich Biadolin Radłowskich była to niewielka gmina. Słownik Geograficzny podaje tylko: Biadoliny Szlacheckie, wieś, powiat brzeski w Galicji, w parafii katolickiej Dębno. Od 1934 roku Biadoliny utraciły status samodzielnej gminy i weszły w skład **gminy Dębno**, do której należały do roku 1954.

Na mocy uchwały Wojewódzkiej Rady Narodowej w Krakowie powołano w 1954 roku w powiecie brzeskim tzw. **gromadę Biadoliny Radłowskie** . W skład gromady weszły obszary dotychczasowych gromad: Biadoliny Radłowskie z gminy Wojnicz i dotychczasowej gromady Biadoliny Szlacheckie z gminy Dębno. Gromada Biadoliny Radłowskie z siedzibą w Biadolinach Radłowskich funkcjonowała do końca 1961 roku. W związku z przeniesieniem siedziby władz gromadzkich do sąsiedniej wsi Biadoliny Szlacheckie nastąpiła zmiana nazwy gromady na Biadoliny Szlacheckie. Z dniem 1 stycznia 1962 roku funkcjonowała już **gromada Biadoliny Szlacheckie**.



Z tą samą datą (1 stycznia 1962) włączono do gromady obszar wsi Bielcza ze zniesionej gromady Bielcza. Z końcem czerwca 1962 roku z gromady Biadoliny Szlacheckie wyłączono przysiółki Waryś i Granice przyłączając je do sąsiedniej gromady Borzęcin. Gromada Biadoliny Szlacheckie funkcjonowała do końca 1972 roku.

W latach 1975-1998 miejscowość położona była w województwie tarnowskim, zaś od czasu reformy administracyjnej 1999 r. przynależy do powiatu brzeskiego i ponownie do Gminy Dębno.

### 2.2. Określenie przestrzennej struktury miejscowości.

Wieś Biadoliny Szlacheckie ulokowana jest na terenie rozciągającym się na lewym brzegu rzeki Kisielina. Struktura przestrzenna miejscowości jest powiązana z warunkami terenu. Zabudowę miejscowości tworzą gospodarstwa usytuowane liniowo wzdłuż dróg przebiegających pomiędzy niewielkimi wyniesieniami terenu, co widoczne jest na przedstawionej mapie terenowej.

**Rysunek nr.4 Biadoliny Szlacheckie na mapie terenowej.**

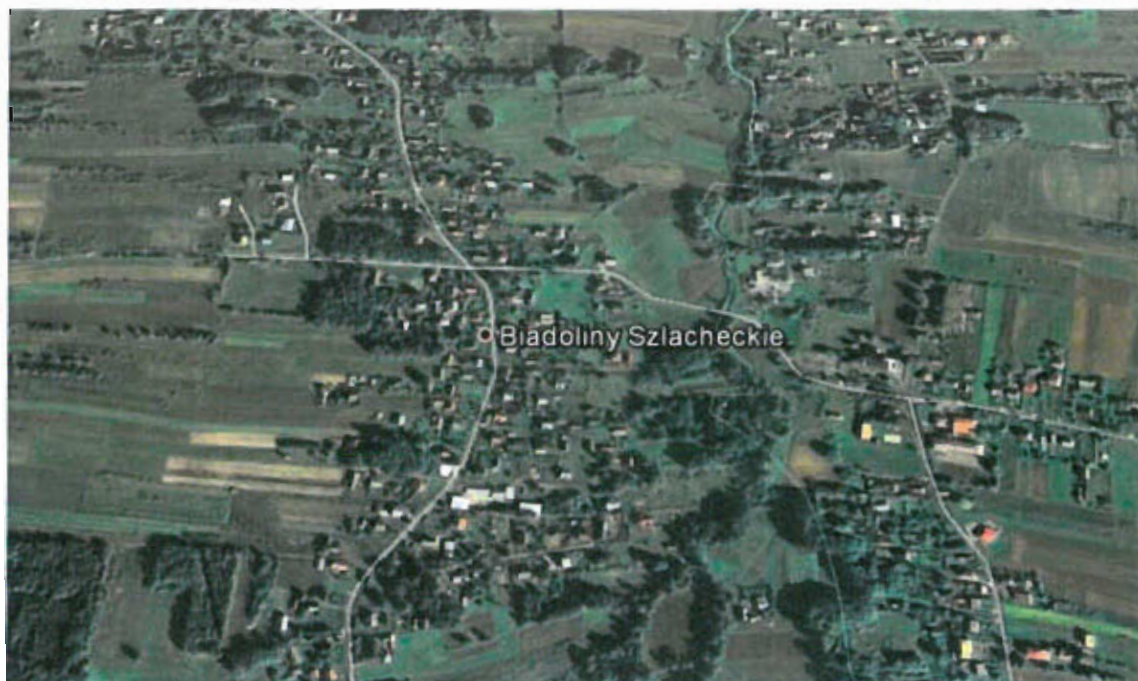


Źródło: [www.maps.google.com](http://www.maps.google.com)

Zabudowa wsi jest w przeważającej części skoncentrowana, a otaczają ją resztki wykarczowanych wiele stuleci temu lasów biadolińskich oraz pola uprawne i łąki. Zabudowa ma charakter indywidualny, zagrodowy, pola o układzie w kierunku W-E. Pola uprawne i łąki, tworzą charakterystyczny **krajobraz szachownicy**.



Rysunek nr. 5 Krajobraz Biadolin Szlacheckich.



Źródło: [www.maps.google.com](http://www.maps.google.com)

W miejscowości **nie wykształciło się przestrzenne „centrum”** w postaci rynku lub innego placu. **Dominantę krajobrazu** Biadolin Szlacheckich stanowi bryła Publicznej Szkoły Podstawowej.



### 3. Inwentaryzacja zasobów służących odnowie miejscowości.

#### 3.1. Zasoby przyrodnicze.

Gmina Dębno leży na granicy dwóch krain geograficznych: Pogórza Karpackiego na południe od drogi krajowej nr 4 i **Kotliny Sandomierskiej** na północ. Miejscowość **Biadoliny Szlacheckie** ulokowana jest na skraju Kotliny Sandomierskiej - makroregionu rozciągającego się w południowo-wschodniej Polsce i na Ukrainie, stanowiącego część podprovincji Północne Podkarpacie. Region ten sąsiaduje z Karpatami na południu i z Wyżyną Małopolską na północy i zajmuje powierzchnię ok. 15 tys. km<sup>2</sup>. Kotlina Sandomierska jest rozległym zapadliskiem o założeniu tektonicznym, wyerodowanym przez rzeki, o kształcie zbliżonym do trójkąta, wypełnionym mioceńskimi osadami (do 2500 m miąższości na skraju Karpat).

W dolinach rzek występują osady czwartorzędowe (piaski i gliny morenowe). Biadoliny Szlacheckie znajdują się w obszarze granicznym mezoregionu **Podgórze Bocheńskie**, leżącego między doliną Dunajca na wschodzie a Krakowem na zachodzie. Od południa graniczy ono z pogórzami Wielickim i Wiśnickim, a od północy z Niziną Nadwiślańską. Pogórze ma postać łagodnych wzniesień o wysokości 260-300 m n.p.m., rozczłonkowanych przez doliny i płynące w nich potoki, przechodzących ku północy w płaskodenne doliny Raby i Wisły. Teren Podgórza Bocheńskiego należy do tektonicznego zapadliska przedkarpackiego.

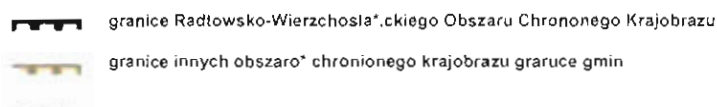
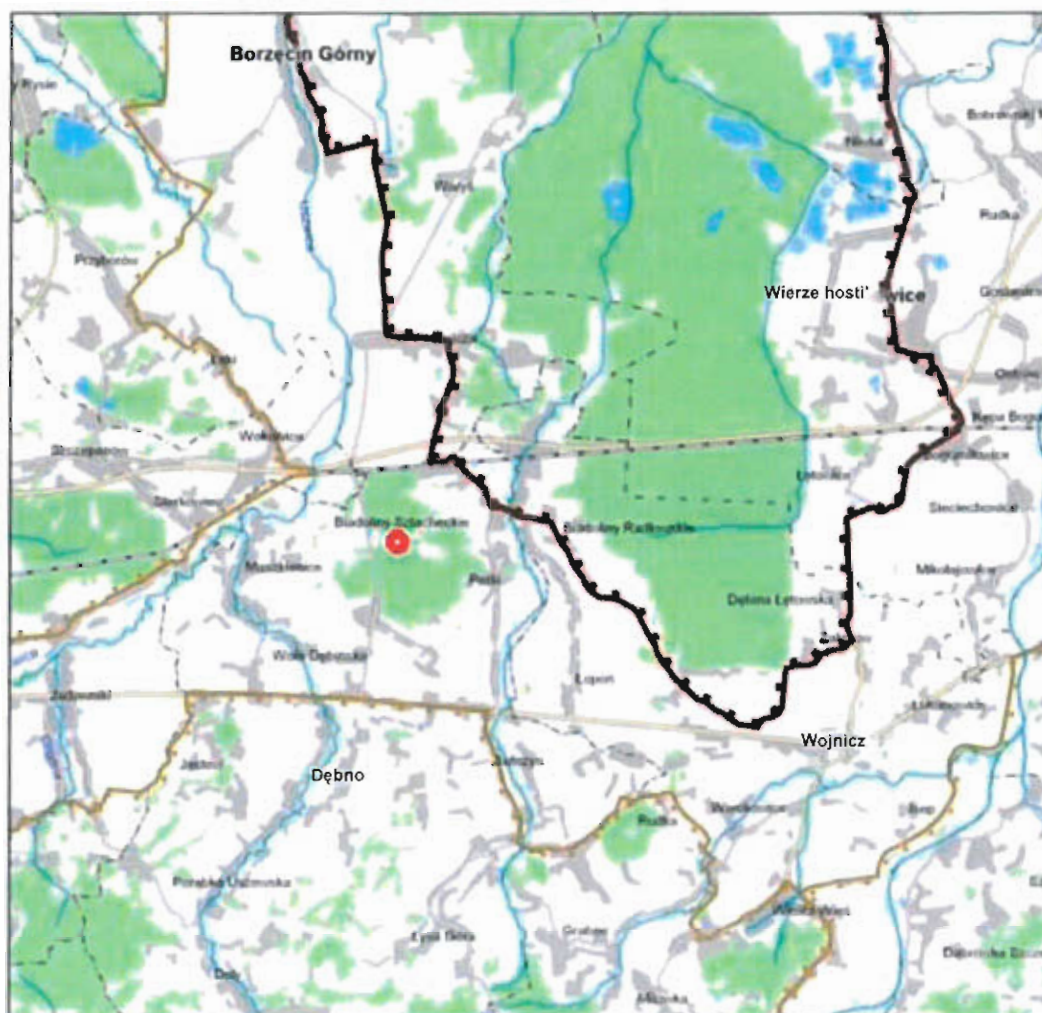
Biadoliny Szlacheckie leżą na **lewym brzegu rzeki Kisielina**, stanowiącej prawobrzeżny dopływ Wisły, o całkowitej długości 35,0 km. Kisielina bierze swój początek w okolicach wsi Łysa Góra na Pogórzu Wiśnickim. W latach 2002-2005 na odcinku od Sufczyzna po Biadoliny Szlacheckie rzeka przeszła częściową regulację koryta. Zlewnia Kisieliny wynosi 166,2 km<sup>2</sup>, a do rzeki wpadają trzy większe ciek wodne: Pokrzywka, Upust i Zabawski Rów.

Miejscowość leży w strefie **klimatu** umiarkowanego, przejściowego a jej region klimatyczny uwarunkowany jest wzniesieniem nad poziomem morza. Jest to region, który cechuje się niższą średnią roczną temperaturą między 7 a 8°C, większą wilgotnością oraz sumą opadów atmosferycznych rosnących proporcjonalnie do wzrostu



Biadoliny usytuowane są przy granicy **Radłowsko - Wierzchosławickiego Obszaru Chronionego Krajobrazu**, powołanego uchwałą nr XVIII/300/12 Sejmiku Województwa Małopolskiego z dnia 27 lutego 2012 r. Radłowsko - Wierzchosławicki Obszar Chronionego Krajobrazu obejmuje powierzchnię 20 991 ha i położony jest na terenie części gmin: Borzęcin, Radłów, Szczurowa, Wierzchosławice, Wietrzychowice i Wojnicz. **Granica Obszaru** biegnie **wzdłuż drogi przez Biadoliny Szlacheckie** i Biadoliny Radłowskie, gdzie dochodzi do skrzyżowania z drogą biegnącą w kierunku wzniesienia Wielkie Góry.

Rysunek nr.6 Radłowsko - Wierzchosławicki Obszar Chronionego Krajobrazu.



Źródło: załącznik nr 2 do uchwały nr XVIII/300/12 Sejmiku Województwa Małopolskiego z dnia 27 lutego 2012 r.



Na terenie sołectwa znaleźć można ostatnie niewielkie fragmenty wykarczowanych wiele lat temu lasów biadolińskich - w najbliższym sąsiedztwie miejscowości, w sąsiedniej gminie, usytuowany jest **rezerwat przyrody Lasy Radłowskie**, zajmujący powierzchnię 30,99 ha, powołany Rozporządzeniem Nr 6/2001 Wojewody Małopolskiego z dnia 4 stycznia 2001 roku (Dz. Urz. Woj. Małopol. Nr 4, poz. 20). Rezerwat ten objęty jest ochroną w ramach obszarów **NATURA 2000** - kod obszaru: PL151, obszar specjalnej ochrony ptaków (Dyrektywa Ptasia).



### 3.2. Dziedzictwo kulturowe.

Na terenie Biadolin Szlacheckich zachowało się niewiele obiektów reprezentujących dziedzictwo kulturowe miejscowości. Należą do nich kilka drewnianych **chałup i budynków gospodarczych** pochodzących z końca XIX i początków XX wieku, a także przydrożne **kamienne figury** oraz **cmentarz żołnierski** z czasów I wojny światowej.

Rysunek nr.7 Cmentarz żołnierski nr 271 w Biadolinach Szlacheckich.



Źródło: [www.cmentarze.gorlice.net.pl](http://www.cmentarze.gorlice.net.pl)

**Cmentarz nr 271**, projektu Roberta Motki, zlokalizowany jest w biadolińskim lesie, obok nastawni PKP, po zachodniej stronie stacji kolejowej w Biadolinach. Spoczywa na nim 40 żołnierzy austro - węgierskich, 10 niemieckich oraz 15 Rosjan. Cmentarz ma kształt prostokąta. Tylnią część cmentarza stanowi kamienny mur. Pośrodku muru znajduje się ściana pomnikowa z inskrypcją, z imitacją ołtarza na dole oraz kamiennym wieńcem u góry. Inskrypcja ta brzmi:

“ALS UNS DIE NACHT IN FINSTERNIS ERSTICKTE  
GAB UNS EIN GOTT DEN GOLDNEN STERN ZU SEHEN  
DER SIEG VERKUNDEND AUFSTIEG UBER DIR  
GELIEBTE HEIMAT !”

Co można przetłumaczyć następująco:

„Gdy nas noc na końcu świata otoczyła,



Bóg dał nam złotą gwiazdę,  
Która zwycięstwo zwiastując,  
Wstaje nad Tobą, kochana Ojczyzno”

Rysunek nr.8 Ściana pomnikowa na cmentarzu żołnierskim w Biadolinach



**Źródło: materiały Gminy Dębno.**

Wejście na cmentarz stanowią dwie stalowe bramki, pośrodku których na postumencie stoi duży betonowy krzyż. Pozostałą część ogrodzenia stanowią betonowe słupki z parami metalowych rur. Nagrobki cmentarza są odnowione, także tabliczki nagrobne są częściowo nowe. Jednak na części nagrobków brakuje tabliczek oraz żeliwnych krzyży. Można zauważyć błąd popełniony prawdopodobnie w czasie odnawiania cmentarza - na nagrobku z nazwiskami rosyjskich żołnierzy zamocowano krzyż upamiętniający żołnierzy niemieckich. Stan cmentarza jest dobry pomimo tego, że cały jego teren porastają niskie chwasty.

Wśród nagrobków zwracają uwagę nagrobki z pięknie odnowionymi drewnianymi krzyżami (łącznie 6) - są to **jedyne w okręgu brzeskim drewniane krzyże umieszczone na mogiłach.**





Rysunek nr.9 Drewniany krzyż na cmentarzu nr 271 w Biadolinach.



Źródło: [www.cmentarze.gorlice.net.pl](http://www.cmentarze.gorlice.net.pl)

Projektant biadolińskiego cmentarza, **Robert Motka**, był Austriakiem, porucznikiem w st. spoczynku i architektem. Był to jeden z pierwszych twórców odkomenderowanych do Oddziału Grobów Wojennych, gdzie jako kierownik artystyczny i główny projektant Okręgu VIII brzeskiego działał do 26 kwietnia 1917 r. Początkowo przydzielony na teren przyszłego Okręgu III, gdzie w miesiąc po bitwie pod Gorlicami, w czerwcu 1915 r. już przygotowywał projekt prowizorycznego cmentarza wojennego na Boczniowej Górcie w Gorlicach (obecnie góra Cmentarna) przed uroczystościami Święta Zmarłych 1 listopada 1915 r. W styczniu 1916 r. przeniesiony został do Brzeska. W sumie zaprojektował 43 cmentarze, a do jego najciekawszych realizacji należy cmentarz nr 275 w Brzesku oraz trzyczęściowy cmentarz nr 290 w Charzewicach (Okręg III brzeski).



Był także autorem niezrealizowanych projektów: pomnika bitwy pod Gorlicami tzw. Siegesdenkmal-Ehrenhalle oraz kaplicy memoratywnej na cześć przełamania obrony rosyjskiej na linii dolnego biegu Dunajca w maju 1915 r. zw. Gedachtniskapelle Dunajec (o nieznannej lokalizacji).

Podstawowymi materiałami, z których budowano cmentarze były beton oraz kamień łamany. Głównie dlatego wszystkie cmentarze z terenu okręgu istnieją do dnia dzisiejszego, a większość z nich zachowała się w dobrym lub bardzo dobrym stanie.

Obok biadolińskiego cmentarza żołnierskiego, na jednym z drzew przy drodze do stacji kolejowej wisi **obrazek Matki Boskiej malowany na szkle** przez utalentowaną siostrę ostatnich właścicieli Dębna w okresie międzywojennym hr. Amelię Ponińską. Jej brat, Jan Jastrzębski jeszcze w 1939 r. planował przemianę lasu biadolińskiego w „zwierzyniec”, mający być atrakcją dla kuracjuszy, leczonych solankami na Woli Dębińskiej.



### 3.3. Obiekty i tereny, infrastruktura społeczna.

Miejscowość nie wykształciła centrum w postaci wyodrębnionego rynku. Rolę centrum pełni de facto kilka rejonów: okolice Publicznej Szkoły Podstawowej, a także okolice Wiejskiego Domu Ludowego.

. W bezpośredniej okolicy WDL zlokalizowane jest także boisko sportowe.

**Rysunek nr.10 Panorama centrum Biadoliny Szlacheckich - rejon Wiejskiego Domu Ludowego.**



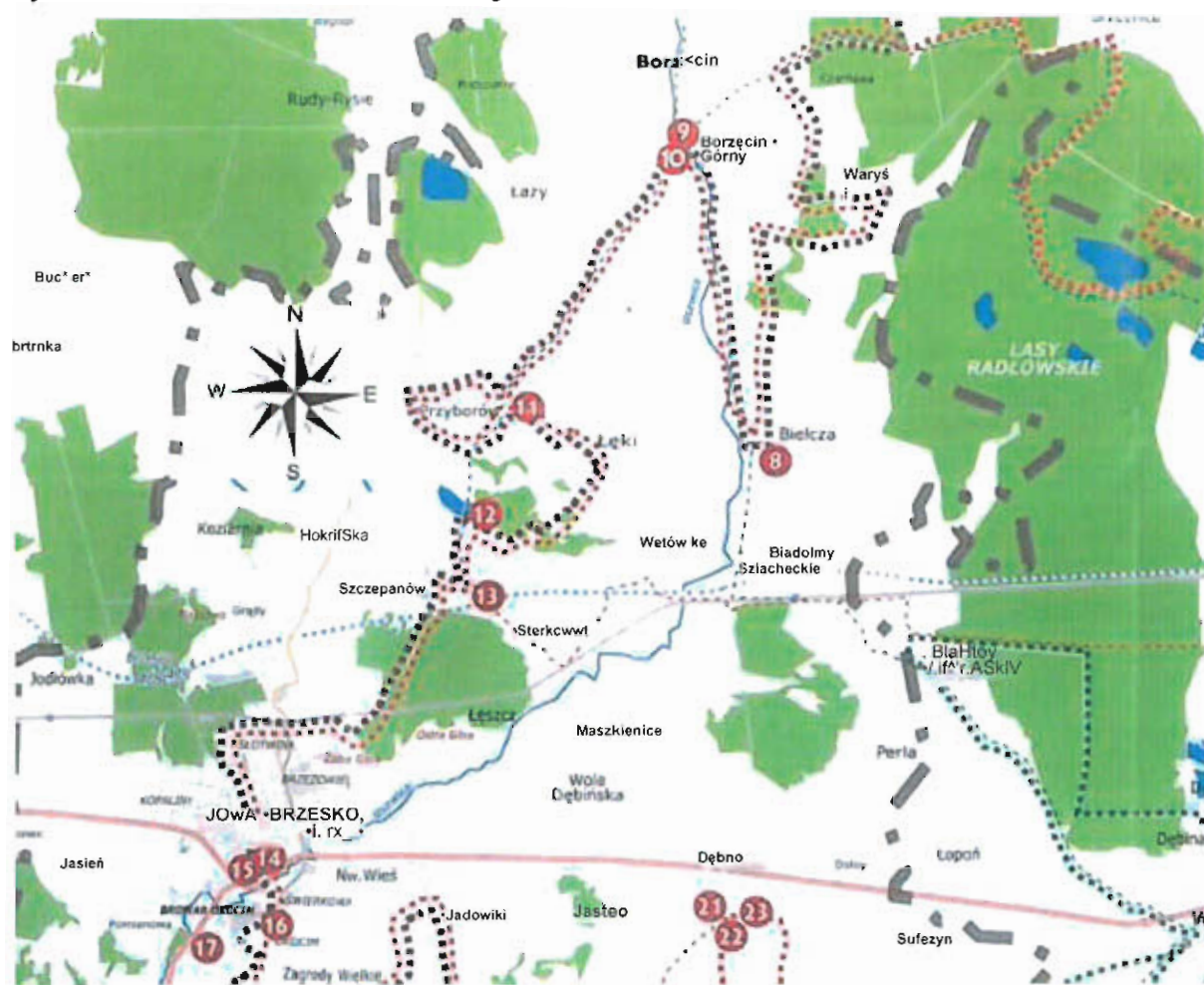
Źródło: [www.panoramio.pl](http://www.panoramio.pl), © energowid

Na terenie Gminy Dębno spotkać można wiele obiektów o charakterze agroturystycznym, oferujących noclegi, ale także prowadzących np. uprawę ziół, warzyw i owoców metodami ekologicznymi. Z uwagi na walory krajobrazowe i przyrodnicze oraz dostępne atrakcje obiekty te zlokalizowane są głównie w centralnej i południowej części gminy.



Przez sołectwo przebiegają zielony i czerwony **szlak rowerowy** o długości 16,2 km.

Rysunek nr.11 Szlaki rowerowe w rejonie Biadolin Szlacheckich.



Źródło: stowarzyszenie „Kwartet na Przedgórzu”.

### Kultura i sport

**Dębińskie Centrum Kultury** organizuje i koordynuje wszystkie działania kulturalne w Gminie Dębno. Podstawowymi zadaniami instytucji jest: opieka nad amatorskim ruchem artystycznym, kultywowanie tradycji kulturowych regionu, edukacja kulturalna dzieci i młodzieży, promocja przez kulturę oraz rozwój czytelnictwa. Po patronatem DCK działają lokalne zespoły artystyczne. Prowadzone jest ognisko muzyczne i świetlice internetowe.



Dziedzictwo kulturowe i przyrodne kapliczki



Fot. Nr1 Biadoliny Szlacheckie, 1900 rok



Fot. Nr 2 Biadoliny Szlacheckie, 1881 rok



Fot nr.3 Biadoliny Szlacheckie 6,1932rok



Fot. Nr4 Biadoliny Szlacheckie, 1937rok



Fot. Nr 5 Biadoliny Szlacheckie, 1928rok





Fot. nr 6 Biadoliny Szlacheckie, 1903rok





Fot. Nr 7 Biadoliny Szlacheckie, 1903rok



Fot. Nr 8 Biadoliny Szlacheckie, lata 30 XX wieku,



Fot. nr 9 Biadoliny Szlacheckie początek XX wieku,





Fot. Nr 10 Biadolinie Szlacheckie 1900rok



Fot. Nr 11 Biadolinie Szlacheckie 1925rok



Fot. Nr 12 Biadoliny Szlacheckie 1890rok



Fot. nr 13 Biadoliny Szlacheckie 1926rok



Fot nr 14 Biadoliny Szlacheckie, 1920rok





Fot. Nr 16 Biadoliny Szlacheckie , 1938rok



Fot. Nr 17 Biadoliny Szlacheckie koniec XIX wieku, wł. PKP



Fot. Nr 17 Biadolinie szlacheckie 1918rok



Fot. Nr 18 Biadolinie Szlacheckie 1930rok



Fot. nr 19 Biadoliny Szlacheckie 1927rok



## Kapliczki



*Fot. Nr 20 Krzyż z rzeźbą Matki Bożej, 2 połowa XX wieku,*



*Fot. Nr 21 Kapliczka szafkowa z obrazem Matki Bożej z Dzieciątkiem, 2 połowa XX wieku, Biadolinie Szlacheckie*



*Fot. Nr 22 Krzyż, 1940rok*





*Fot. Nr 23 Krzyż przy dawnym cmentarzu wojskowym, 1983rok*



*Fot. Nr 24 Figura Matki Boskiej*



Rysunek nr 12 Dożynki na stadionie w Biadolinach Szlacheckich.



Źródło: materiały Gminy Dębno.

Rysunek nr 13 Wiejski Dom Ludowy w Biadolinach Szlacheckich.

Źródło: materiały Gminy Dębno. Gmina Dębno 2020





### Sport

**Ludowy Klub Sportowy Start 77 Biadolin Szlacheckie** został założony w 1977 roku. Klub prowadzi zajęcia sportowe dla dzieci i młodzieży i jako jedyne stowarzyszenie w Biadolinach zrzesza tak licznie mieszkańców. Udział w tych zajęciach bierze około 60 osób, są to mieszkańcy Biadolin oraz innych miejscowości z gminy Dębno. Zajęcia te polegają na organizowaniu zajęć sportowych (mecze, sparingów i treningów) oraz spotkań integracyjnych np. ognisko, grill. Uczestnicy podzieleni są ze względu na wiek na grupy (trampkarze, juniorzy, seniorzy). W 2012 roku działania Klubu zaowocowały większymi osiągnięciami, juniorzy którzy brali udział w rozgrywkach w rejonowej grupie juniorów starszych zajęli I miejsce i rozgrywali baraże o awans do I Ligi Juniorów Tarnowskiego Okręgowego Związku Piłki Nożnej, natomiast seniorzy biorący udział w rozgrywkach brzeskiej Klasy B po 16 latach awansowali do klasy A.

**Rysunek nr.14 Drużyna LKS Start 77 Biadolin Szlacheckie.**



**Źródło: materiały Gminy Dębno**

Bazę sportową miejscowości, poza stadionem, na którym trenuje LKS stanowi boisko przyszkolne.



Rysunek nr.15 Boisko w Biadolinach Szlacheckie.



Źródło: materiały Gminy Dębno

### **Edukacja**

Na terenie wsi funkcjonuje Publiczna Szkoła Podstawowa im. Marszałka Józefa Piłsudskiego. W roku szkolnym 2019/2020 w szkole uczy się 109 dzieci w 8 klasach i w 1 oddziale przedszkolnym. Kadra pedagogiczna szkoły liczy obecnie 23 osoby, dodatkowo 6 osób pracuje jako obsługa administracyjna . Istnieje też przedszkole z dwoma oddziałami liczącymi 31 dzieci w wieku od 3 do 6 lat .



Rysunek nr.16 Publiczna Szkoła Podstawowa w Biadolinach Szlacheckich.



Źródło: materiały Publicznej Szkoły Podstawowej w Biadolinach Szlacheckich.



W roku 2004, po blisko dziesięciu latach budowy szkoła wzbogaciła się o w pełni funkcjonalną salę gimnastyczną, została także częściowo odnowiona: nowa elewacja, okna, system grzewczy, odnowiono także przyszkolne boisko.

W 2018 roku doszło do nadbudowy Sali gimnastycznej oraz doszło do oddania do użytku 3 sal lekcyjnych wraz z zapleczem sanitarnym . Oddany został również nowy plac zabaw dla dzieci przedszkolnych .



**Rysunek nr.17 Pamiątka nadania imienia szkole.**

**Gmina Dębno 2020**

Uroczyste nadanie imienia szkoły nastąpiło w roku 2009 i zostało uświetnione obecnością licznych gości, w tym przedstawicieli władz lokalnych, powiatowych i wojewódzkich, władz oświatowych, a także posłów na Sejm RP.

---

**Źródło: kronika szkolna Publicznej Szkoły Podstawowej w Biadolinach Szlacheckich.**



### **Pomoc społeczna i opieka zdrowotna**

Mieszkańcy Biadoliny Szlacheckich, znajdujący się w trudnej sytuacji życiowej korzystać mogą z pomocy **Gminnego Ośrodka Pomocy Społecznej** obejmującego swym zasięgiem całą Gminę Dębno. Do zadań GOPS należą:

- przyznawanie i wypłacanie przewidzianych ustawą świadczeń,
- praca socjalna,
- prowadzenie i rozwój niezbędnej infrastruktury socjalnej,
- analiza i ocena zjawisk rodzących zapotrzebowanie na świadczenia z pomocy społecznej,
- rozwijanie nowych form pomocy społecznej i samopomocy.

Usługi z zakresu **podstawowej opieki zdrowotnej** dla mieszkańców gminy oraz Biadoliny Szlacheckich świadczą:

- Gminny Ośrodek Zdrowia w Dębnie (siedziba w Woli Dębińskiej), będący oddziałem SPZOZ w Brzesku:
  - Poradnia Ogólna;
  - Poradnia dla Dzieci;
  - Poradnia Stomatologiczna;
  - Poradnia Gin.- Poł.;
- NZOZ w Dębnie (HOLI - MED) - usługi z zakresu podstawowej opieki zdrowotnej, pielęgniarki środowiskowo-rodzinne i położna, wizyty domowe, laboratorium analityczne, a w przyszłości także poradnia kardiologiczna, ginekologiczna i stomatologiczna, zabiegi rehabilitacyjne. Przychodnia wyposażona jest w specjalistyczny sprzęt taki jak ultrasonograf czy nowoczesne cyfrowe EKG. W obiekcie działa także nowa apteka.
- Niepubliczny Zakład Opieki Zdrowotnej PROFAMILIA z siedzibą w Porąbce Uszewskiej i filią w Łysej Górze, który w roku 2008 zastąpił dotychczasowy Wiejski Ośrodek Zdrowia. Jest to nowoczesny, dobrze wyposażony obiekt, wyremontowany kompleksowo w roku 2008, a w nim do dyspozycji pacjentów: lekarze rodzinni i specjaliści, laboratorium, możliwość wykonywania drobnych zabiegów chirurgicznych, stomatolog, wizyty domowe lekarzy, profilaktyka zdrowotna dzieci.





### 3.4. Infrastruktura techniczna.

#### Infrastruktura drogowa

Biadoliny Szlacheckie leżą niewielkiej odległości od międzynarodowej trasy E4, łączącej Polskę południową z Niemcami i Ukrainą (oś komunikacyjna Gminy Dębno), i autostrady A4, stanowiącej jeden z najważniejszych szlaków tranzytowych i pasażerskich w kraju. Oś komunikacyjną sołectwa Biadoliny Szlacheckie stanowi droga powiatowa o nawierzchni utwardzonej asfaltem, od północy przecinana przez autostradę A4 i łącząca się na południu z trasą E4. Do przysiółków i pól prowadzą drogi gminne utwardzone asfaltem, masą bitumiczną, tłuczniem oraz drogi o nawierzchni nieutwardzonej (gruntowe).

#### Sieć gazowa

Na terenie miejscowości znajduje się średnioprężna sieć gazowa główna i rozdzielcza doprowadzająca gaz do indywidualnych odbiorców oraz stacja redukcyjno - pomiarowa o wydajności 1500 [m<sup>3</sup>/d]. Sołectwo w **100%** objęte jest zasięgiem sieci gazowej.

#### Sieć elektroenergetyczna

Zasilanie obiektów w energię elektryczną realizowane jest za pośrednictwem: energetycznych napowietrznych linii wysokiego napięcia 400 kV i 110 kV, napowietrznych linii średniego napięcia: 30 kV i 15 kV, stacji transformatorowych 30/0,4 kV i 15/0,4kV, linii napowietrznych i kablowych niskiego napięcia 380/220 V oraz przyłączy napowietrznych i kablowych. Główny układ sieci rozdzielczych średniego napięcia pracuje w oparciu o podstawowe źródła zasilania, leżące poza terenem Gminy Dębno.



### Kanalizacja i wodociąg

Sołectwo Biadolin Szlacheckie, podobnie jak i cała Gmina Dębno w **100%** objęte jest siecią wodociągową - na terenie gminy funkcjonuje łącznie ponad 100 km wodociągowej sieci rozdzielczej, od której do budynków mieszkalnych prowadzi ok. 3269 połączeń - 100% gospodarstw w Gminie.

Sieć wodociągowa zasilana jest z magistrali wodnej. Woda pobierana jest z ujęcia wody na rzece Dunajec w miejscowości Łukanowice (powiat tarnowski). Ponadto funkcjonują także nieliczne ujęcia przydomowe – studnie oraz kilka przydomowych oczyszczalni ścieków.

Gmina Dębno w 60% pokryta jest siecią kanalizacyjną, na terenie miejscowości Biadolin Szlacheckie **brak jest jednak jakiegokolwiek infrastruktury z tego zakresu**.

Na terenie gminy eksploatowane są dwie oczyszczalnie ścieków socjalno-bytowych. Wszystkie one są własnością komunalną, a obsługiwane są przez Zakład Usług Komunalnych Gminy Dębno.

### Gospodarka odpadami

W ostatnich latach udało się w miejscowości zlikwidować dzikie wysypiska śmieci, a wzdłuż dróg umieszczono kosze na śmieci oraz ustawiono pojemniki do segregacji. Odpady komunalne są odbierane poprzez jedno Przedsiębiorstwo zewnętrzne, które zostało wyłonione w drodze przetargu na odbiór odpadów komunalnych od mieszkańców Gminy Dębno.

### 3.5. Gospodarka i rolnictwo.

Na terenie całej Gminy Dębno w roku 2020 zarejestrowanych było 794 podmiotów gospodarczych, z tego **40 to firmy zarejestrowane w Biadolinach Szlacheckich** - wiele z nich prowadzi jednak działalności poza miejscowością.

W ciągu ostatnich kilku lat, tj. od roku 2018 liczba firm na terenie gminy **wzrosła o blisko 15%**. Ponad 95% podmiotów gospodarczych zarejestrowanych na terenie gminy stanowią podmioty sektora prywatnego, które od 2 lat utrzymuje się na tym samym poziomie statystycznym, pozostałe zaś to jednostki sektora publicznego. W strukturze własnościowej dominują osoby fizyczne prowadzące działalność gospodarczą: ok. 80% ogółu podmiotów. Firmy handlowe i usługowe, to w większości



## Plan Odnowy Miejscowości Biadolino Szlacheckie

---

Dominującymi formami działalności są: handel, usługi i budownictwo. Największą firmą zarejestrowaną w Biadolinach jest **Kora2** (KORA JAMER I WSPÓLNICY SPÓŁKA JAWNA) prezentująca ofertę kompleksowego wyposażenia placów zabaw oraz terenów rekreacyjno - sportowych. Szeroki asortyment wyrobów obejmuje ponad 200 różnorodnych zestawów i urządzeń zabawowych.

Na terenie wsi funkcjonują ponadto, zgodnie z rejestrem CEIDG i KRS: Mirosław Kwaśny Komfort Dom - Firma Usługowo-Budowlana, Autoryzowane Centrum Serwisowe Twój Ciepły Dom Tomasz Hebda, Bożena Mówińska Koma Parkiety, Grzegorz Chruściel Meblomat Grzegorz Chruściel, Janusz Widła Forma Montażowo Budowlana i Elektroinstalacyjna Energowid, Jerzy Żurek Firma Usługowa Żurek, Kantech Jakub Gurgul, Krzysztof Bodzioch Usługi Remontowo-Wykończeniowe „Krzyś”, Łukasz Derenda „Term- Bud”, „Gaja” Bartłomiej Uriasz , „Tig Tech” Bartłomiej Niemiec , Adam Wolek „Tech-Wol” , Bartłomiej Jakubas „RIKO” , Elektro-Automatyka Oktawian Pater, Ewa Sowa Usługi Sprzątające , F.U.B.MAR-BUD F.U.T FILIP-TRANS Marcin Jagoda , Firma Handlowo-Usługowa „SOWA „ Grzegorz Sowa , Firma Usługowo-Transportowa Patryk Wczesny , „IZOMIZER” Wojciech Mizera , Jan Kapa HANSBUD, Kompleksowe Usługi Remontowo-Budowlane Dominik Boryczko , Konrad Sowa ELEKTROINSTAL , Krzysztof Drozd CERBER , Krzysztof Widła Zakład Elektro Instalacyjny , Kwaciarnia Fantazja Elżbieta Fikas , Lucyna Gniady Mobilny Gabinet Fizjoterapii , Łukasz Widło – Przedsiębiorca , Maciej Pełka M3 PROF , Marcin Mizera MIZ-MAR kompleksowe usługi glazurnicze , MS-BAU Miłosz Szczęch , ONGLES-STUDIO PAZNOKCI Urszula Książek , Patrycja Ostrowska INSPIRACJA ,

### **Rolnictwo**

Biadolino Szlacheckie są miejscowością o charakterze typowo rolniczym - działalność rolnicza jest dominującym zajęciem ludności, ponad 80% mieszkańców związanych jest z rolniczym gospodarstwem domowym. Gospodarstwa są silnie rozdrobnione, przeważnie rodzinne.

Występuje tu duża różnorodność gleb. Najstarszymi utworami geologicznymi są utwory kredowe: wykształcone łupki i piaskowce. Spotkać też można utwory czwartorzędowe, reprezentowane przez piaski i żwiry wodnolodowcowe, zaliczane do mezoplejstocenu oraz piaski i żwiry rzeczne, lessy i lessy piaszczyste.



Większość gleb to gleby klas średnich (mady) IVa i IVb oraz V, stanowiące tzw. kompleks zbożowo - pastewny. Bonitacja klas użytków zielonych to gleby klasy IV. Średni wskaźnik klasy dla gruntów ornych wynosi 3,80, dla łąk 3,83, a dla pastwisk 4,01. Produkcja rolnicza rozwija się w wielu kierunkach. Głównymi są uprawy zbóż i ziemniaków, rozwinięte są: ogrodnictwo i sadownictwo. W produkcji zwierzęcej prowadzony jest głównie chów bydła, trzody chlewnej i drobiu.

### Bezrobocie

Bezrobotni z rejonu Biadoliny Szlacheckich i terenu Gminy Dębno rejestrowani są w Powiatowym Urzędzie Pracy w Brzesku. Instytucja ta zajmuje się wspieraniem osób bezrobotnych na rynku pracy, w tym poprzez wdrażane programy mające zapobiegać bezrobociu, czy też pośrednictwo pracy.

Stopa bezrobocia w styczniu 2020 roku wyniosła w powiecie brzeskim 12,6% przy 11,5% w Małopolsce i 13,4% w całym kraju.

Z terenu Gminy Dębno zarejestrowanych było w styczniu 2020 łącznie 743 bezrobotnych, z czego **54% stanowiły kobiety**. **32% bezrobotnych stanowili ludzie młodzi** do 25 r. życia, w tym absolwenci. Znaczącą liczbę w strukturze bezrobotnych, bo **aż 44% stanowiły osoby długotrwale bezrobotne**. Tendencje te nie są korzystne, choć niestety odzwierciedlają trendy na poziomie całego kraju.

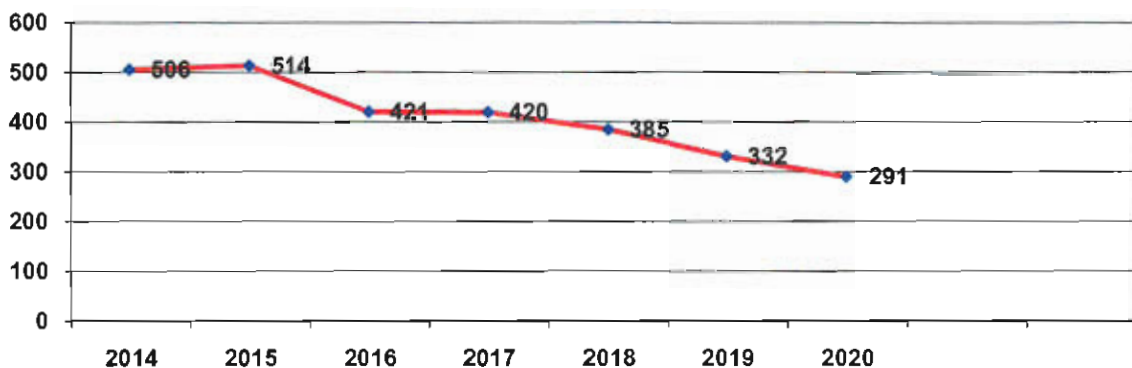
Tabela nr. 3 : Struktura bezrobocia w Gminie Dębno wg danych za grudzień 2019 r.

Liczba bezrobotnych	Kobiety	Z prawem do zasiłku	Osoby do 25 r. życia	Osoby powyżej 50 r. życia	Bez kwalifikacji zawodowych	Długotrwale bezrobotni	Bezrobotni nowo - zarejestrowani	Osoby wyłączone z ewidencji
332	264	99	183	52	73	218	74	81

Źródło: PUP Brzesko.

Pozytywnym zjawiskiem jest fakt, iż w grudniu 2019 r. wyrejestrowano więcej osób bezrobotnych, niż zarejestrowano nowych.

Wykres nr 2 Zmiana ilości bezrobotnych w Gminie Dębno w latach 2014 - 2020.





### 3.6. Kapitał społeczny i ludzki.

Na terenie sołectwa działają następujące stowarzyszenia i związki:

- Ludowy Klub Sportowy; START 77
- Kółko Rolnicze w Biadolinach Szlacheckich;
- Stowarzyszenie Przyjaciół Domu Kultury w Biadolinach Szlacheckich.

Jako jedyna z miejscowości Gminy Dębno, wieś nie posiada własnej jednostki Ochotniczej Straży Pożarnej.

KGW w Biadolinach Szlacheckich powstało jeszcze w 1955 roku i początkowo zrzeszało także członkinie z Perły. W 1975 roku nastąpił podział na dwa osobne koła z poszczególnych wsi. Biadolińskie KGW od początku swojego istnienia działało prężnie, organizując różnego rodzaju kursy: przysposobienia rolniczego, mleczarski, gotowania i pieczenia, robienia kółder, kosmetyczny, czy urządzania mieszkań. Członkinie Koła prowadziły także – podobnie jak ich koleżanki z sąsiednich miejscowości – letnie dziecińce, wypożyczalnię naczyń, magiel i odchowalnię piskląt. KGW co roku czynnie uczestniczyło i uczestniczy w dożynkach – zarówno gminnych jak i regionalnych – prezentując przygotowane przez siebie wieńce. Każdego roku organizuje również zabawę z okazji dnia dziecka. Przy Kole Gospodyń działa kabaret oraz grupa kołędnicza, które mogą pochwalić się licznymi występami, również poza terenem sołectwa. W ostatnim czasie wyremontowany został Wiejski Dom Ludowy w Biadolinach Szlacheckich. Dzięki temu Koło mogło jeszcze bardziej zwiększyć swoją aktywność w działaniu na rzecz lokalnej społeczności. Członkinie KGW prowadzą tam między innymi warsztaty prac manualnych, gdzie uczą jak wykonywać kwiaty z bibuły i krepiny, wyroby z wikliny papierowej i ozdobne nakrycia głowy dla dzieci. Koło bierze udział w przeglądach i pokazach, m. in. w XIX Biesiadzie Agroturystycznej w Porąbce Uszewskiej, gdzie zajęło pierwsze miejsce w konkursie kulinarnym. Co roku organizowane są wycieczki krajoznawcze oraz wyjazdy do kina i teatru. KGW współpracuje z Klubem Sportowym i jest współorganizatorem imprez kulturowych i okolicznościowych w miejscowości.



Fot. nr Koło Gospodyń Wiejskich w Biadolinach Szlacheckich



#### 4. Ocena mocnych i słabych stron miejscowości, w której będzie realizowana operacja.

Tabela nr. 4 Analiza SWOT dla sołectwa Biadoliny Szlacheckie.

MOCNE STRONY	SŁABE STRONY
Lokalizacja w niedalekiej odległości od drogi krajowe 94	Brak wyodrębnionego funkcjonalnie „centrum wsi”
Walory przyrodnicze i środowiskowe	
Bogactwo kulturowe - obiekty dziedzictwa kulturowego	
Publiczna Szkoła Podstawowa	Brak zróżnicowanej oferty zagospodarowania czasu wolnego
Oddział „zerowy” w Publicznej Szkole Podstawowej	
Infrastruktura sportowa (stadion, boisko)	Brak rozbudowanej bazy turystyczno - rekreacyjnej
Wysoki poziom wyposażenia w infrastrukturę techniczną (wodociąg, gaz, energetyka)	Braki w infrastrukturze drogowej
Rozwinięta przedsiębiorczość	Brak infrastruktury kanalizacji sanitarnej
Stacja kolejowa Biadoliny Szlacheckie na linii kolejowej nr 91 Kraków Główny - Medyka	Niedostateczna ilość chodników zapewniających bezpieczeństwo pieszym
Kapitał ludzki (dodatni przyrost naturalny, działające związki i stowarzyszenia)	Niekorzystne tendencje demograficzne: starzenie się społeczeństwa
Dbalność mieszkańców o estetykę i czystość wsi	Niekorzystna struktura bezrobocia: kobiety, ludzie młodzi i osoby długotrwale bezrobotne
-	Niewielka ilość gospodarstw agroturystycznych - małe zróżnicowanie oferty
-	Brak jednostki OSP
-	Słaba promocja walorów miejscowości



## Plan Odnowy Miejscowości Biadoliny Szlacheckie

SZANSE	ZAGROŻENIA
Podniesienie poziomu życia mieszkańców poprzez poprawę dostępu do infrastruktury i oferty społecznej	
	Ucieczka młodych z terenu miejscowości, przy braku atrakcyjnej oferty spędzania czasu wolnego
Zachowanie walorów środowiska naturalnego poprzez wybudowanie infrastruktury kanalizacji sanitarnej	Utrzymujące się braki w podstawowej infrastrukturze technicznej (kanalizacja) i zanieczyszczanie środowiska naturalnego
Poprawa stanu zachowania dziedzictwa kulturowego i promocja walorów poza terenem Gminy Dębno	Nie podjęcie działań marketingowych służących wypromowaniu miejscowości
Wykorzystanie potencjału przyrodniczego do zwiększenia turystyki w miejscowości, w tym zwłaszcza agroturystyki i form opartych o ekologiczne rolnictwo	Zahamowanie rozwoju oferty agroturystycznej
Wykorzystanie funduszy unijnych dla realizacji inwestycji na terenie miejscowości	Zbyt wysokie obciążenia budżetu gminy kolejnymi nakładanymi zadaniami, obniżające możliwości współfinansowania inwestycji ważnych dla rozwoju miejscowości



## 5. Opis planowanych zadań inwestycyjnych i przedsięwzięć aktywizujących społeczność lokalną.

### 5.1. Priorytety rozwoju miejscowości Biadoliny Szlacheckie.

Na potrzeby opracowania Planu Odnowy Miejscowości na lata 2020 - 2027 społeczność Biadoliny Szlacheckich sformułowała najważniejsze cele strategiczne rozwoju w kolejnych latach. Wytyczają one kierunki **konkretnych działań**, jakie mają być realizowane w miejscowości w ww. okresie:

1. **Poprawa warunków życia mieszkańców.**
2. **Budowa kanalizacji**
3. **Przebudowa boiska sportowego**
4. **Budowa więzi społecznych dla zapewnienia rozwoju miejscowości.**
5. **Zapewnienie infrastruktury dla rozwoju oferty czasu wolnego dorosłych, dzieci i młodzieży.**
6. **Usprawnienie dojazdu do osiedli mieszkaniowych, infrastruktury społecznej, przedsiębiorstw, gospodarstw i pól oraz zapewnienie dogodnych połączeń pomiędzy miejscowościami.**
7. **Zachowanie i promocja dziedzictwa kulturowego.**
8. **Podniesienie atrakcyjności wsi dla celów turystyki.**

Cele te zgodne są z Misją Gminy Dębno, jaką jest:

Gmina Dębno - gminą bogatą, wykorzystującą swój potencjał turystyczny i położenie na szlaku łączącym Europę, stawiającą na rozwój gospodarczy, tworzącą warunki do realizacji aspiracji i ambicji swoich mieszkańców.

Zarówno misja gminy, jak i cele strategiczne miejscowości Biadoliny Szlacheckie wskazują na konieczność tworzenia odpowiednich warunków życia mieszkańców. Dlatego działania w miejscowości powinny skupić się na podniesieniu poziomu infrastruktury społecznej i technicznej podnoszącej jakość życia, i stwarzającej warunki dla zawiązywania więzi społecznych oraz na zachowaniu dziedzictwa kulturowego i rozwoju oferty turystycznej. Tak sformułowany katalog przyczyni się do kompleksowej odnowy miejscowości i nadania jej cech atrakcyjnych zarówno dla mieszkańców, jak i odwiedzających ją gości. Poniżej przedstawiono opis planowanych **inwestycji i przedsięwzięć** aktywizujących społeczność lokalną wsi.





## Plan Odnowy Miejscowości Białdoliny Szlacheckie

Tabela nr.5 Zadania w sołectwie Białdoliny Szlacheckie 2020-2027.

Lp.	Nazwa zadania	Cel zadania	Przeznaczenie	Harmonogram realizacji zadania		
				Kwota końcowa	Źródła pozyskania	kwoty końcowej
1.	Poprawa warunków życia mieszkańców					
2.	Budowa kanalizacji sanitarnej	Ochrona środowiska naturalnego i walorów przyrodniczych, poprawa jakości życia mieszkańców	Budowa sieciowej infrastruktury kanalizacji sanitarnej, zabezpieczenie przed przedostawaniem się odpadów ciekłych do gleb. Poprawa warunków życia i ważny czynnik dalszego rozwoju turystyki	2020-2027	Środki Unijne/Budżet Gminy Dębno	
3.	Usprawnienie dojazdu do pól oraz zapewnienie dogodnych dojazdów do osiedli mieszkaniowych oraz	Poprawa jakości życia mieszkańców, rozwój społeczno - gospodarczy wsi	Zapewnienie odpowiedniego poziomu komunikacyjnego dla mieszkańców, turystów, firm; ułatwienie rozwoju gospodarczego miejscowości i poprawa estetyki wsi	2020-2027		
4.	Rozwój gospodarstw agroturystycznych	Rozwój agroturystyki, jako źródła dochodu mieszkańców	Wsparcie dla specjalizacji gospodarstw, różnicowanie ich oferty turystycznej	2020-2027		
5.	Przebudowa boiska sportowego			2020-2027		
6.	Budowa więzi społecznych			2020-2027		
7.	Zachowanie i promocja dziedzictwa kulturowego	Zachowanie dziedzictwa kulturowego miejscowości	Poprawa informacji na temat posiadanego dziedzictwa i podtrzymywanie tożsamości społecznej w oparciu o historię	2020-2027		
8.	Zapewnienie infrastruktury dla rozwoju oferty czasu wolnego dorosłych, dzieci i młodzieży			2020-2027		



## 6. Opis i charakterystyka obszarów o szczególnym znaczeniu dla zaspokojenia potrzeb mieszkańców.

Zabudowa wsi (jej funkcje handlowo-usługowe i mieszkalne) skupia się wzdłuż biegnących przez nią dróg: domostwa, jak i nieliczne obiekty użyteczności publicznej oraz zorientowane na linii W-E pola uprawne i łąki.

Za najważniejszą dominantę przestrzenną miejscowości uznać można bryłę Publicznej Szkoły Podstawowej. Układ komunikacyjny poza drogami asfaltowymi i gruntowymi uzupełnia także linia kolejowa z towarzyszącym jej przystankiem (stacja kolejowa).

W miejscowości **brak jest przestrzennie wyodrębnionego centrum.**

Funkcjonalnie pełnią tę rolę okolice szkoły, ale także okolica budynku Wiejskiego Domu Ludowego.

Rysunek nr. 18 Budynek WDL .





**Źródło: materiały Gminy Dębno.**

Codzienne kontakty społeczne mieszkańców wsi nawiązywane są w trakcie rutynowych zajęć, takich jak wyjścia po zakupy, do szkoły lub pracy oraz podczas wszelkich zgromadzeń ludności, w tym zwłaszcza podczas wydarzeń organizowanych przez Publiczną Szkołę Podstawową, czy też na stadionie sportowym.

Fot. nr 25 Boisko sportowe



Okolice budynku WDL mogą z racji swego usytuowania (w bezpośrednim sąsiedztwie powstało nowe osiedle domków jednorodzinnych) oraz zlokalizowanych tu usług (w odległości ok. 100 m od WDL zlokalizowane jest boisko sportowe), **pełnić funkcję centralną miejscowości** pod względem przestrzennym, a co za tym idzie również pod względem **społeczno-funkcyjnym oraz kulturalnym**. Można zatem na terenie sołectwa wyraźnie wyodrębnić obszar, który **odpowiednio zainwestowany i zagospodarowany** mógłby służyć **zaspokajaniu potrzeb społecznych mieszkańców**. Z modernizowanego budynku będą mogły też korzystać: Koło Gospodyń Wiejskich, Stowarzyszenie „Akcja Katolicka”, Kółko Rolnicze, Stowarzyszenie Przyjaciół Domu Ludowego.

Z kolei dla najmłodszych mieszkańców wsi i ich rodziców **ważne funkcje społeczne** mógłby **pełnić urządzony tu plac zabaw**. Szansą na zmianę istniejącego stanu



Plan Odnowy Miejscowości zostanie zatwierdzony uchwałą zebrania wiejskiego. Wdrożenie Planu rozpocznie się po podjęciu przez Radę Gminy Dębno **uchwały** w sprawie jego zatwierdzenia. Odpowiedzialnym za wykonanie uchwały jest Wójt Gminy Dębno.

W sołectwie działać będzie grupa działania - Grupa Odnowy Wsi, która zapewnić ma sprawne i efektywne realizowanie projektów zawartych w zatwierdzonym POM.

Do **monitorowania i oceny efektywności i wdrażania** Planu Odnowy Miejscowości sołectwa służyć będą systematycznie gromadzone analizowane i interpretowane dane.

**Monitoring wdrożenia POM** obejmie:

- monitoring finansowy, tzn. wielkości wydatkowanych środków,
- monitoring rzeczowy tzn. efekty mierzalne danego zadania.

Nadrzędnym **celem komunikacji społecznej** w Planie Odnowy Miejscowości jest szeroka informacja, która aktywizuje jeszcze większą liczbę odbiorców i zachęca niezdecydowanych do włączenia się w nurt wspólnego działania, wspólnej pracy i utożsamiania się z grupą, aby nie zostać odrzuconym na margines życia wiejskiego.

Z uwagi na stosunkowo niedużą społeczność mieszkańców sołectwa **działania informacyjne** podejmowane przy okazji wdrażania POM polegać będą na następujących instrumentach:

- komunikacji bezpośredniej, poprzez np. spotkania Wójta na zebraniach wiejskich lub w czasie przyjmowania stron, przy okazji rozmowy telefonicznej, poprzez pocztę elektroniczną, informację od charyzmatycznych i znaczących w społeczności osób,
- komunikacji społecznej pośredniej, poprzez m.in. ulotki, plakaty, afisze, gazetkę gminną lub gazetki szkolne, stronę internetową.

## 7. Zakończenie.

Plan Odnowy Miejscowości jest dokumentem otwartym tzn. w zależności od potrzeb i warunków finansowych może być każdorazowo aktualizowany. Pozwoli to na bieżące kreowanie nowych rozwiązań jeszcze głębiej angażujących lokalną społeczność albowiem to mieszkańcy wsi są końcowymi Beneficjentami tego Planu.



## 8. Spis ilustracji.

Rysunek nr. 1 Gmina Dębno na tle powiatu.....	4
Rysunek nr.2 Biadoliny Szlacheckie na mapie Gminy Dębno .....	5
Rysunek nr.3 Klasztor Sercanek w Zbylitowskiej Górze po ostrzale z Biadolin Szlacheckich. 9	
Rysunek nr.4 Biadoliny Szlacheckie na mapie terenowej.....	10
Rysunek nr.5 Krajobraz Biadolin Szlacheckich.....	11
Rysunek nr.6 Radłowsko - Wierzchosławicki Obszar Chronionego Krajobrazu .....	13
Rysunek nr.7 Cmentarz żołnierski nr 271 w Biadolinach Szlacheckich .....	15
Rysunek nr.8 Ściana pomnikowa na cmentarzu żołnierskim w Biadolinach Szlacheckich.....	16
Rysunek nr.9 Drewniany krzyż na cmentarzu nr 271 w Biadolinach.....	17
Rysunek nr.10 Panorama centrum Biadolin Szlacheckich - rejon Wiejskiego Domu Ludowego. .....	19
Rysunek nr.11 Szlaki rowerowe w rejonie Biadolin Szlacheckich .....	20
Rysunek nr.12 Dożynki na stadionie w Biadolinach Szlacheckich.....	43
Rysunek nr.13 Wiejski Dom Ludowy w Biadolinach Szlacheckich .....	43
Rysunek nr.14 Drużyna LKS Start 77 Biadoliny Szlacheckie .....	44
Rysunek nr.15 Boisko w Biadolinach Szlacheckie.....	45
Rysunek nr.16 Publiczna Szkoła Podstawowa w Biadolinach Szlacheckich .....	46
Rysunek nr.17 Pamiątka nadania imienia szkole .....	47
Rysunek nr.18 Budynek WDL .....	58

## 9. Spis tabel.

Tabela nr.1 Ruch naturalny ludności w gminie Dębno w latach 2015-2020 .....	6-7
Tabela nr.2 Struktura wieku ludności w gminie Dębno w latach 2015-2020 .....	7
Tabela nr.3 Struktura bezrobocia w Gminie Dębno .....	52
Tabela nr.4 Analiza SWOT dla sołectwa Biadoliny Szlacheckie.....	54-55
Tabela nr.5 Zadania w sołectwie Biadoliny Szlacheckie 2020 - 2027.....	57

## 10. Spis Fotografii

Fot. nr 1 – nr 19 Chałupy.....	21-37
Fot. nr 20 Krzeż.....	38
Fot. nr 21 Kapliczka.....	39
Fot. nr 22 Krzyż.....	40
Fot. nr 23 Krzyż.....	41
Fot. nr 24 Kapliczka.....	42
Fot. nr 25 Boisko Sportowe w Biadolinach Szlacheckich.....	59

## 11. Spis wykresów.

Wykres nr.1 Sołectwa Gminy Dębno pod względem liczby ludności .....	6
Wykres nr.2 Zmiana ilości bezrobotnych w Gminie Dębno w latach 2014 – 2020.....	52

Przewodniczący Rady Gminy

