

Załącznikdo uchwały
Rady Gminy Dębno
Z dnia

PLAN ODNOWY MIEJSCOWOŚCI WOLA DĘBIŃSKA



2020-2027



SPIS TREŚCI

1. WPROWADZENIE	3
2. CHARAKTERYSTYKA MIEJSCOWOŚCI, W KTÓREJ BĘDZIE REALIZOWANA OPERACJA ...	4
2.1. POŁOŻENIE MIEJSCOWOŚCI, PRZYNALEŻNOŚĆ ADMINISTRACYJNA, POWIERZCHNIA, LICZBA LUDNOŚCI.....	4
2.2. HISTORIA MIEJSCOWOŚCI	6
2.3. OKREŚLENIE PRZESTRZENNEJ STRUKTURY MIEJSCOWOŚCI.....	7
3. INWENTARYZACJA ZASOBÓW SŁUŻĄCYCH ODNOWIE MIEJSCOWOŚCI.....	9
3.1. ZASOBY PRZYRODNICZE.....	9
3.2. DZIEDZICTWO KULTUROWE	11
3.3. OBIEKTY I TERENY, INFRASTRUKTURA SPOŁECZNA	13
3.4. INFRASTRUKTURA TECHNICZNA	25
3.5. GOSPODARKA I ROLNICTWO.....	28
3.6. KAPITAŁ SPOŁECZNY I LUDZKI	37
4. OCENA MOCNYCH I SŁABYCH STRON MIEJSCOWOŚCI, W KTÓREJ BĘDZIE REALIZOWANA OPERACJA.....	40
5. OPIS PLANOWANYCH ZADAŃ INWESTYCYJNYCH I PRZEDSIĘWZIĘĆ AKTYWIZUJĄCYCH SPOŁECZNOŚĆ LOKALNĄ.....	42
5.1. PRIORYTETY ROZWOJU MIEJSCOWOŚCI WOLA DĘBIŃSKA.....	42
6. OPIS I CHARAKTERYSTYKA OBSZARÓW O SZCZEGÓLNYM ZNACZENIU DLA ZASPOKOJENIA POTRZEB MIESZKAŃCÓW, SPRZYJAJĄCYCH NAWIĄZANIU KONTAKTÓW SPOŁECZNYCH, ZE WZGLĘDU NA ICH POŁOŻENIE ORAZ CECHY FUNKCJONALNO- PRZESTRZENNE	46
7. POWIĄZANIE PLANU ODNOWY MIEJSCOWOŚCI Z LOKALNYMI DOKUMENTAMI STRATEGICZNYMI	51
8. WDRAŻANIE PLANU ODNOWY MIEJSCOWOŚCI	52
9. ZAKOŃCZENIE	53
10. SPIS ILUSTRACJI.....	54
11. SPIS TABEL.....	54
12. SPIS WYKRESÓW.....	55



1. Wprowadzenie

Aby sprostać wyzwaniom rozwojowym gminy, powiatu, a także i województwa, wykorzystując w pełni potencjał i szanse, jakimi dysponuje wieś Wola Dębińska oraz środki pomocowe, jakie w bieżącym okresie są dostępne, sołectwo musi dysponować Planem Odnowy Miejscowości.

Niniejszy dokument, będący planem otwartym tzn. stwarzającym możliwości aktualizacji w zależności od potrzeb społecznych lub finansowych, stanowi małą strategię działania sołectwa Wola Dębińska. Kierunki owych działań dotyczą przede wszystkim jakości, standardu i warunków życia mieszkańców poprzez ich osobiste zaangażowanie w rozwój i odnowę sołectwa oraz stymulują pobudzenie ich odpowiedzialności za własną przyszłość.

Przedmiotem opracowania jest charakterystyka miejscowości, inwentaryzacja zasobów służących odnowie miejscowości, ocena jej mocnych i słabych stron oraz opis planowanych zadań inwestycyjnych i przedsięwzięć aktywizujących społeczność lokalną, a także opis i charakterystyka obszarów o szczególnym znaczeniu dla zaspokojenia potrzeb mieszkańców.

Uchwalenie Planu Odnowy Miejscowości (POM) jest niezbędnym warunkiem, który należy spełnić, chcąc aplikować o środki finansowe w ramach Programu Rozwoju Obszarów Wiejskich 2020-2027 działania „Odnowa i rozwój wsi.” Celem przedmiotowego działania jest **poprawa jakości życia na obszarach wiejskich przez zaspokojenie**

nie potrzeb społecznych i kulturalnych mieszkańców wsi oraz promowanie obszarów wiejskich. Realizacja owego celu, do którego osiągnięcia przyczynia się postępowanie zgodnie z wytyczonymi kierunkami działań w Planie Odnowy Miejscowości Wola Dębińska 2020-2027, ma prowadzić do umocnienia tożsamości społecznej wśród ludności wiejskiej, zachowania dziedzictwa kulturowego, wzrostu atrakcyjności obszarów wiejskich pod względem rozwoju przedsiębiorczości i częstotliwości kultywowania lokalnych tradycji, a także ma sprzyjać zachowaniu specyfiki tychże obszarów.

Powyższe stanowi jedno z najistotniejszych wyzwań jakie stoją przed Rzeczypospolitą Polską od czasów integracji z Unią Europejską. Podjęcie owego wyzwania przede wszystkim ma pozwolić na redukcję dysproporcji, jakich występowanie obserwuje się pomiędzy ośrodkami wiejskimi, a miejskimi.



2. Charakterystyka miejscowości, w której będzie realizowana operacja

2.1. Położenie miejscowości, przynależność administracyjna, powierzchnia, liczba ludności

Wola Dębińska, sołectwo, które zgodnie z obowiązującym od 1 stycznia 1999 roku podziałem administracyjnym w Polsce, przynależy do gminy Dębno, powiatu brzeskiego, znajdującego się we wschodniej części województwa małopolskiego, a tym samym leżące w południowo-wschodniej części kraju. Gminę Dębno tworzą następujące sołectwa:

- Biadoliny Szlacheckie;
- Dębno
- Jaworsko;
- Wola Dębińska;
- Doły;
- Porąbka Uszewska;
- Jastew;
- Łoniowa;
- Łysa Góra;
- Maszkienice;
- Niedźwiedza;
- Perła;
- Sufczyn.

Rysunek nr 1 Lokalizacja Woli Dębińskiej na tle Polski



Źródło: Opracowanie własne na podstawie www.mapy.google.pl

Rysunek nr 2 Powiat brzeski na tle województwa i gmina Dębno na tle powiatu brzeskiego



Źródło: www.zpp.pl

Miejscowość położona jest w centrum Gminy Dębno, granicząc od wschodu z miejscowościami Perła i Sufczyn, od południa z Dębem i Jastwią, od północy z Maszkienicami, zaś od zachodu z Jadownikami, położonymi w sąsiedniej gminie, Gminie Brzesko.

Rysunek nr 3 Lokalizacja Woli Dębińskiej w gminie Dębno



Źródło: www.mapy.google.pl

Wola Dębińska dodatkowo znajduje się tuż przy drodze krajowej 94. Ponadto przez teren miejscowości przepływa rzeka Niedźwiedź, stanowiąca dopływ rzeki



Uszwica. Sołectwo jest także siedzibą władz samorządowych, gdyż tu znajduje się Urząd Gminy.

Obszar miejscowości o powierzchni 5,8 km² (5788 ha), w 2020 roku zamieszkiwało 1 962 osoby (dane Urzędu Gminy Dębno), co stanowiło 11,36% ogólnej liczby mieszkańców Gminy Dębno. Średnia gęstość zaludnienia dla miejscowości Wola Dębińska wynosi 276 osób/ km².

Na poziomie całej Gminy w okresie 2014-2020 zaludnienie zwiększyło się o 3,86%. Przyczyniły się do tego: znaczący wzrost przyrostu naturalnego na 1000 osób z 1,5 w 2018 roku do 6,1 w 2019 roku, spadek salda migracji wewnętrznej .

Struktura płci ludności w gminie w 2009 roku charakteryzowała się przewagą kobiet, których liczba wyniosła 7 199, stanowiąc tym samym 50,9% wszystkich mieszkańców, z kolei pod względem ekonomicznym wśród grup wiekowych obserwuje się w dalszym ciągu przewagę społeczności w wieku przedprodukcyjnym (0-19 lat) – 3 779 osób nad społecznością w wieku poprodukcyjnym (55 -i więcej) – 3 128 osób.

2.2. Historia miejscowości

Historia wsi Wola Dębińska zaczyna się od powstania wsi Dębno historia. Choć Wola Dębińska jest jedną z najstarszych wsi gminy, to zaczęła się rozwijać i nabierać znaczenia, dopiero wtedy, kiedy na jej terenie ulokowano siedzibę władz gminy oraz jej największe instytucje tj. ośrodek zdrowia, gminną spółdzielnię, a także Szkoła Podstawowa i największe placówki handlowe.

W roku 1274 wraz z istniejącą wówczas wsią Dębno, należąca dotąd do domeny monarszej. Książę Bolesław Wstydlivy nadał teren obecnej wsi za zasługi swojemu komesowi Świętosławowi z rodu Gryfitów i jego potomnym zezwalając im na karczowanie porastających je lasów, osadzanie ludzi oraz na zakładanie rybnych stawów. Zapewne jakiś czas potem powstała na tych terenach osada, a w pierwszej połowie XIV wieku wieś Wola Dębińska, którą w roku 1357 król Kazimierz Wielki na prośbę Piotra Odrowąża ze Szczekocin przeniósł wraz z Dębniem i innymi jego wsiami z prawa polskiego lub średzkiego na magdeburskie. Jednak po raz pierwszy Wola Dębińska została wymieniona w dokumencie z 1398 roku, potwierdzającym podział rodzinny dokonany pomiędzy braćmi Piotrem i Janem Odrowążami



z Szczekocin. W jego wyniku Piotrowi przypadły Dębno i Wola Dębińska. Obok powyższego historia i dalsze przekazy odnoszące się do wsi Wola Dębińska są nader skromne. Wiadomo, że w 1447 roku była w niej karczma karczmarza Bieli, a 30 lat później było ich już trzy, z których jedna jeszcze podobno istniała w XX wieku. Według miejscowej tradycji znajdowała się ona w miejscu zwanym Karczmiska, na którym potem stanął budynek, z którym jeszcze kilkadziesiąt lat temu służył jako siedziba Urzędu Gminy Dębno. W okresie międzywojennym odkryte zostały tutaj źródła leczniczych solanek jodowych.

Domniemywa się, że najstarsza zabudowa Woli Dębińskiej ciągnęła się wzdłuż zachodniego odcinka drogi, prowadzącej z Dębna do Maszkienic i, że wieś większego znaczenia nabrała dopiero po zbudowaniu przez Austriaków w 1785 roku traktu cesarskiego, będącego strategiczną drogą, prowadzącą z Cieszyna przez Kraków, Bochnię, Brzesko, Tarnów, Dębice, Rzeszów i Przemyśl do Lwowa, stolicy utworzonej po pierwszym rozbiórze Polski Galicji oraz folwarku Dwojanów. Zabudowania folwarku znajdowały się na miejscu, dzisiejszej piekarni i sklepu gminnej spółdzielni. W jego sąsiedztwie znajdował się punkt zborny dla rekrutów, poczta i kasa pożyczkowa.

Z powyższego wynika, że wieś w 2014 roku obchodziła 740 rocznicę istnienia.

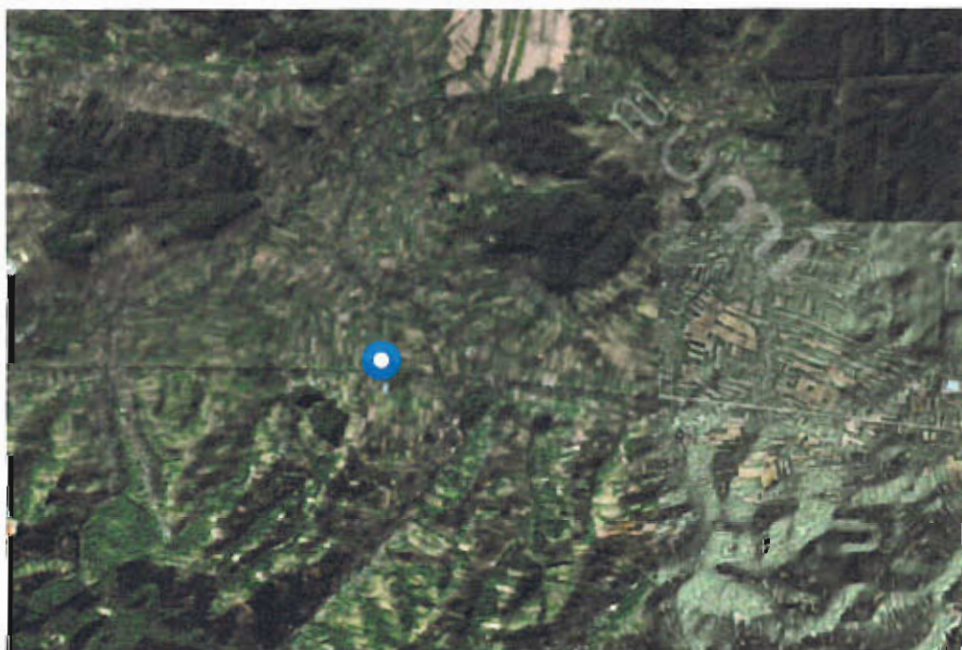
2.3. Określenie przestrzennej struktury miejscowości

Sołectwo Wola Dębińska położone jest na Nizinie Sandomierskiej. Przepływa przez nie rzeka Niedźwiedź, dopływ rzeki Uszwicy. Teren wsi należy do terenów raczej równinnych z niewielkimi wzniesieniami, od strony północnej zalesiony z przewagą pól i łąk. W obrębie Urzędu Gminy, koncentruje się najliczniejsza zabudowa. Wzdłuż południowej granicy miejscowości z kolei przebiega trasa krajowa 94, łącząca ze sobą takie ośrodki miejskie jak Kraków – Tarnów - Rzeszów. Ponadto przez miejscowość przebiegają dwie drogi powiatowe, pozostałe z kolei to drogi lokalne (gminne). Dominantę, a tym samym i sylwetę wsi stanowi Urząd Gminy, będący siedzibą władz samorządowych, w związku z czym Wola Dębińska pełni rolę ośrodka gminnego. Zabudowę miejscowości tworzą gospodarstwa usytuowane równolegle do drogi krajowej 94, ułożone liniowo wzdłuż dróg powiatowych oraz gminnych. Znajdują się tu zespoły nowych domów

jednorodzinnych i kilka niedużych bloków mieszkalnych, długi łańcuch ciągnących się wzdłuż lasu biadolińskiego zagród z przełomu XIX i XX wieku oraz zbudowany niedawno okazały budynek Urzędu Gminy Dębno i budynki: szkoły podstawowej, ośrodka zdrowia, gminnej spółdzielni, wytwórni mas bitumicznych, sklepu spożywczego .

Z kolei z obiektów zabytkowych, znajdują tu się drewniane chałupy z XIX i XX wieku, mieszczące się przy drodze do Maszkienic, kamienna figura św. Floriana z końca XVIII lub początków XIX wieku oraz pomnik postawiony w 1938 roku dla uczczenia dwudziestej rocznicy odzyskania przez Polskę niepodległości.

Rysunek nr 4 Struktura przestrzenna Woli Dębińskiej na mapie satelitarnej



Źródło: www.zumi.pl



3. Inwentaryzacja zasobów służących odnowie miejscowości

3.1. Zasoby przyrodnicze

Wieś Wola Dębińska położona jest na Nizinie Sandomierskiej. Cała wieś znajduje się na terenach wykarczowanej części lasów biadolińskich, o charakterze równinnym z pagórkami, ukształtowanym przez lodowiec i dolinę rzeki Niedźwiedź, stanowiącą prawobrzeżny dopływ rzeki Uszwicy.

Miejscowość leży w strefie klimatu umiarkowanego, przejściowego, a jej region klimatyczny w dużym stopniu uwarunkowany jest wzniesieniami nad poziomem morza. W związku z czym region cechuje się średnią roczną temperaturą między 6 a 8°C, większą wilgotnością powietrza oraz sumą opadów atmosferycznych rzędu 750 - 800 mm rocznie.

Po względem geologicznym obszar ten znajduje się w zasięgu Karpat Zewnętrznych, w obrębie płaszczowiny skolskiej. Cechuje się on bardzo skomplikowaną budową geologiczną, występują tu utwory kredowe, trzeciorzędowe i czwartorzędowe.

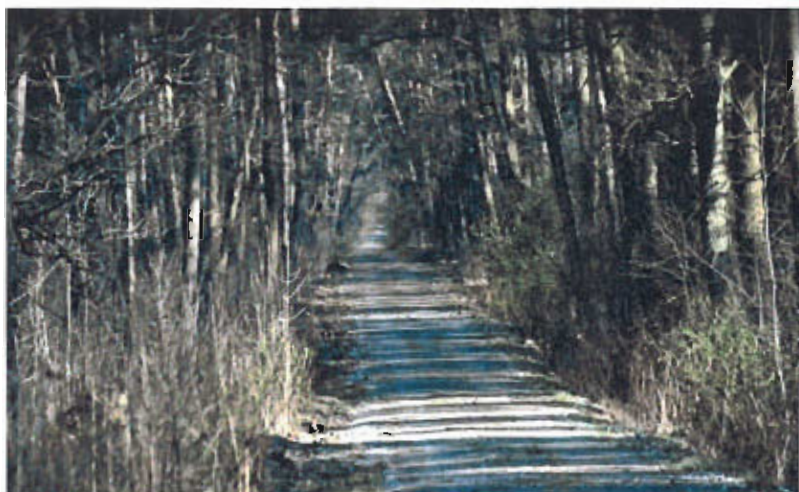
Obok rzeki Niedźwiedź, na terenie wsi nie występują żadne wody takie jak jeziora, stawy, itp. Dodatkowo w czwartorzędnych żwirach i piaskach Woli Dębińskiej występuje zbiornik wód podziemnych, którego warstwę wodonośną stanowią, wspomniane już żwiry i piaski. Zwierciadło wody podziemnej ma charakter swobodny i wykazuje wahania sezonowe ze względu na więź hydrologiczną z rzeką Niedźwiedź.

Ponadto w terenie wsi znajdują się źródła leczniczych solanek jodowych, odkryte w okresie międzywojennym.

Na obszarze leśnym, będącym pozostałością po lasach biadolińskich w runie leśnym dominują borówki, paproć orlica, wrzos pospolity, mchy i porosty oraz grzyby, takie jak: maślaki, prawdziwki, kurki, kozaki.

Plan Odnowy Miejscowości Wola Dębińska 2020-2027

Fot. nr 1 Pozostałości po lasach biadolińskich



Źródło: www.photo.eu

Ponadto Wola Dębińska znajduje się nieopodal Obszaru Chronionego Krajobrazu Pogórza Wiśnickiego, utworzonego na mocy Rozporządzenia nr 23/96 Wojewody Tarnowskiego, z dnia 28 sierpnia 1996 roku w sprawie wyznaczenia obszarów chronionego krajobrazu ówczesnego województwa tarnowskiego. Na terenie Woli Dębińskiej nie występują rezerваты przyrody ożywionej i nieożywionej.

Rysunek nr 5 Północna granica OCK Wschodniego Pogórza Wiśnickiego



Źródło: www.krakow.lasy.gov.pl



3.2. Dziedzictwo kulturowe

Figura św. Floriana w Woli Dębińskiej, stojąca przy krajowej drodze nr 94, w pobliżu miejsca, w którym łączy się z nią droga prowadząca z Dębna do Biadolin Szlacheckich i Bielczy. Barokowa w formie, wykuta w białym piaskowcu powstała pod koniec XVIII wieku lub w początkach XIX wieku, najpewniej z fundacji któregoś z ówczesnych właścicieli Dębna. Postawiona została w pobliżu zabudowań, znajdującego się niegdyś w pobliżu folwarku Dwojanów. Wysoka figura na ok. 110 cm, stojąca na kamiennym postumencie przedstawia postać św. Floriana, oficera rzymskich legionów, który w roku 1304 poniósł śmierć męczeńską za wiarę w Chrystusa. Wtedy to nad jego grobem wzniesiono opactwo St. Florian i uznano go za patrona chroniącego ludzi i ich dobytek przed ogniem oraz patrona wszystkich walczących z pożarami, a w drugiej połowie XIII wieku stał się także patronem zawodowych i ochotniczych straży pożarnych. Stąd przedstawiany jest jako rzymski żołnierz w krótkiej tunice, łuskowym pancerzu i w hełmie na głowie, trzymający w lewej ręce zwiniętą chorągiew, a w prawej konew z wodą, którą gasi płonący u jego stóp budynek. Obecnie jego figury można spotkać w krajach całej Środkowej Europy i niemal w każdym polskim mieście, miasteczku, czy wsi, jak ma to miejsce w przedmiotowym sołectwie – Wola Dębińska.



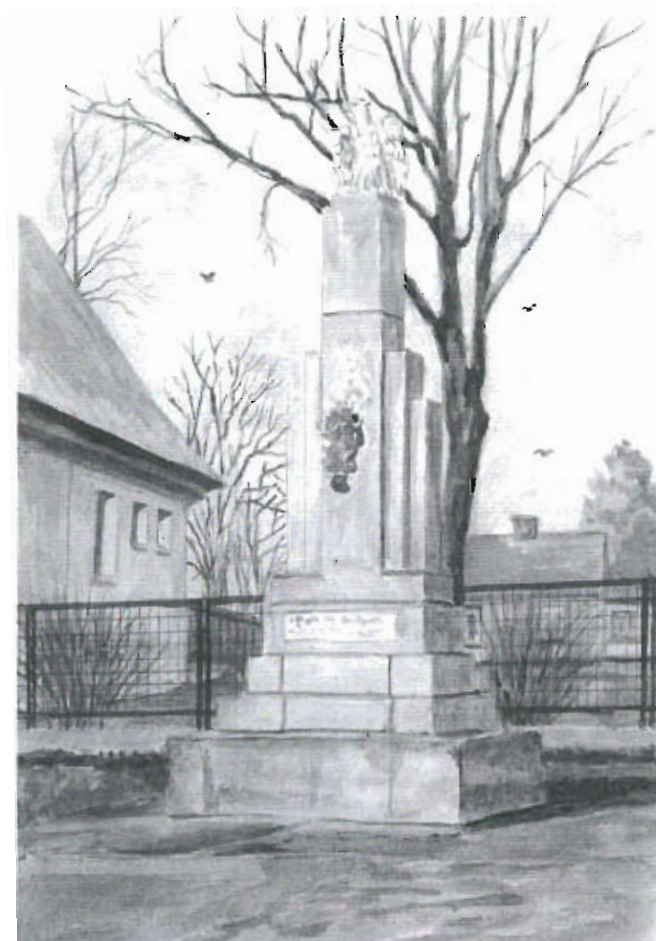
Źródło: Zabytki Gminy Dębno. Akwarele Andrzeja B. Krupińskiego

Pomnik w Woli Dębińskiej „z okazji 20 lecia niepodległości Polski poległym na polu chwały”, stoi, podobnie jak Figura św. Floriana przy drodze krajowej numer 94, w miejscu, w którym łączy się z nią droga powiatowa, prowadząca z Woli Dębińskiej do Biadolin Szlacheckich i Bielczy. Wystawiony został przez mieszkańców Dębna i okolicznych wsi w 1938 roku dla uczczenia dwudziestej rocznicy odzyskania przez Polskę niepodległości po ponad stuletniej niewoli. Świadczy o tym przede wszystkim widniejący na pomniku napis wmontowany w czołową ścianę postumentu tablicy: *„W 20 lecie niepodległości Polski poległym na polu chwały.”* Pomnik ma postać kamiennego prostopadłościennego obelisku z brunatnego piaskowca, ze zdwojonymi uskokami po obu jego bokach, ustawionego na czterostopniowej podstawie i betonowym fundamencie, który dawniej przesłaniał ziemny nasyp niewielkiego wzgórka. Wieńczy go wykuty w białym piaskowcu orzeł o rozpostartych skrzydłach. Na czołowej ścianie znajduje się wyrzeźbiona w takim samym piaskowcu plakietka Matki Boskiej

Gmina Dębno 2020

z Dzieciątkiem, wzorowana na wizerunku, będącym bocheńską odmianą przedstawienia obrazu Matki Boskiej Częstochowskiej. Pod nią zaś znajduje się biała tablica z przytoczonym pamiątkowym, napisem. Twórcą pomnika najprawdopodobniej był S. Adamek z Bochni, co wynika z podpisu na jednym ze stopni podstawy pomnika.

Rysunek nr 7 Pomnik w Woli Dębińskiej



Źródło: Zabytki Gminy Dębno. Akwarele Andrzeja B. Krupińskiego

3.3. Obiekty i tereny, infrastruktura społeczna

Miejscowość rozciągnięta liniowo nie wykształciła sobie centrum w postaci wyodrębnionego rynku. Rolę centrum pełni Urząd Gminy Dębno, będący dominantą, a tym samym i sylwetę wsi. W związku z tym, że w budynku Urzędu mieści się siedziba władz samorządowych, Wola Dębińska pełni rolę ośrodka gminnego. Obok dominaty wsi, rolę centrum pełnią także zlokalizowane nieopodal Urzędu, PSP im. Kardynała Stefana Wyszyńskiego, gdzie mieści się Publiczna Szkoła

Podstawowa, a także Przedszkole Publiczne, Gminny Ośrodek Zdrowia w Woli Dębińskiej, urząd pocztowy, czy budynek klubu sportowego LKS Orzeł Dębno i budynek Ochotniczej Straży Pożarnej w Woli Dębińskiej.

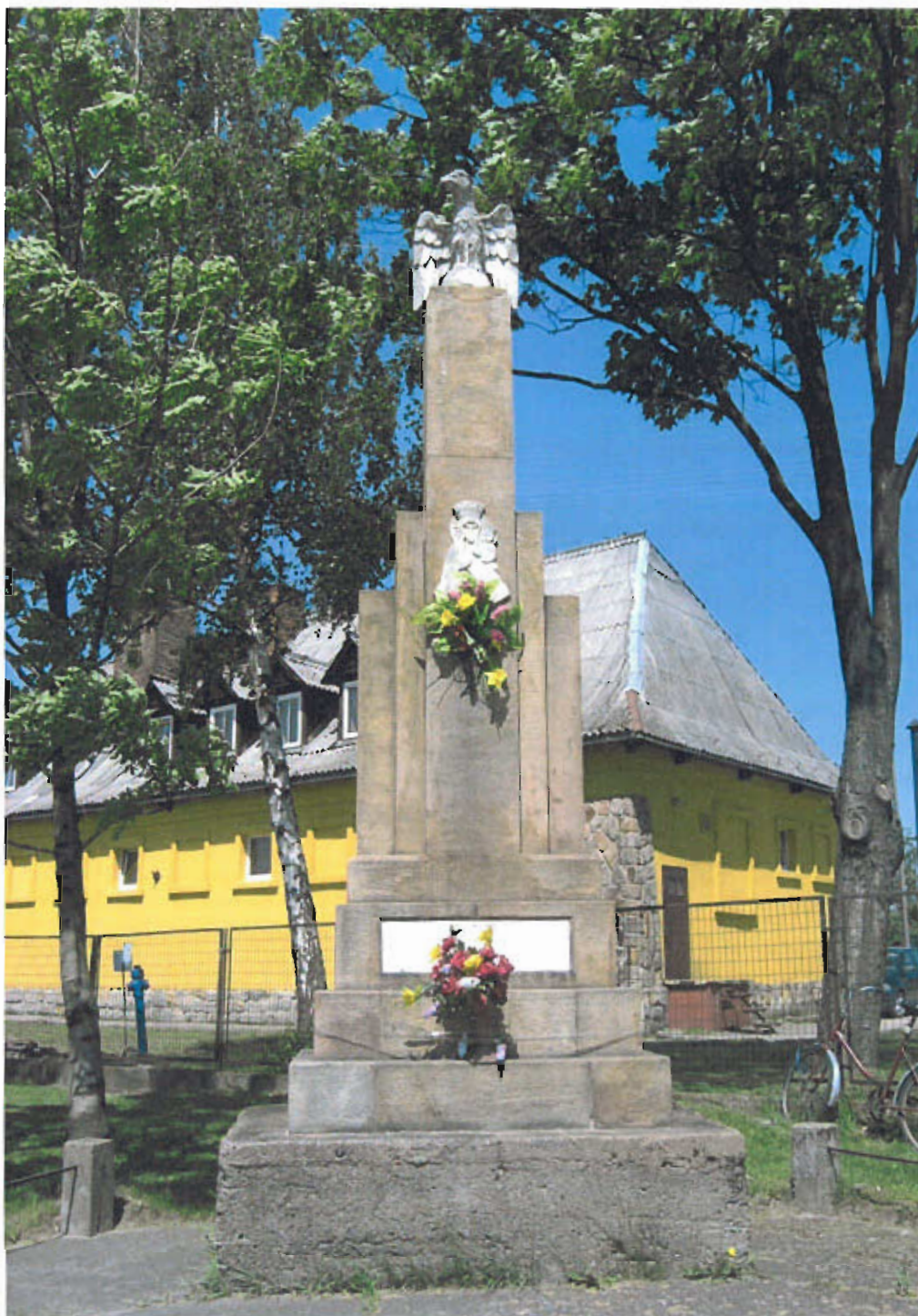
Kapliczki



Fot. nr 2 Kapliczka szafkowa z figurą Matki Bożej,



Fot. nr 3 Figura Matki Bożej,



Fot. nr 4 Pomnik Niepodległości, 1938r, Wola Dębińska



Fot. nr 5 Św. Florian, 2 poł. XVIII w.,



Fot. nr 6 Krucyfiks, 1871 rok



Fot. nr 7 Figura Matki Bożej, 2000r rok, Szkoła Podstawowa w Woli Dębińskiej



Fot. nr 8 Kapliczka szafkowa z figurą Matki Bożej, 1975 roku



Fot. nr 9 Figura Matki Bożej Fatimskiej, 1958 roku



Kultura i sport

Dębińskie Centrum Kultury (DCK), obecnie swą siedzibą ma w budynku szkoły podstawowej w Jastwi. DCK organizuje i koordynuje wszystkie działania kulturalne w Gminie Dębno. Podstawowymi zadaniami instytucji jest: opieka nad amatorskim ruchem artystycznym, kultywowanie tradycji kulturowych regionu, edukacja kulturalna dzieci i młodzieży, promocja przez kulturę oraz rozwój czytelnictwa. Pod patronatem DCK działają lokalne zespoły artystyczne, organizowane są liczne konkursy i imprezy plenerowe oraz wakacje i ferie dla dzieci oraz młodzieży. Dębińskie Centrum Kultury dysponuje kilkusobową kadrą profesjonalnych pracowników specjalizujących się w zachowaniu i promocji dziedzictwa kulturowego, są to: choreografowie, muzycy profesjonalni oraz ludowi, dyrygent i informatyk.

Pod patronatem DCK działają: Zespół Pieśni i Tańca „Łoniowiacy” – 2 grupy wiekowe, Dziecięcy Zespół Folklorystyczny „Mali Łoniowiacy” - 2 grupy wiekowe, Dziecięcy Zespół Folklorystyczny „Mali Łysogórzanie,” Zespół Pieśni i Tańca „Maszkieniczanie”, Kapela Ludowa DCK, orkiestra dęta, dziewczęcy zespół wokalny, solistki. Ponadto DCK prowadzi również: ognisko muzyczne (nauka gry na instrumentach), świetlicę internetową (11 stanowisk komputerowych), świetlice internetowe w bibliotekach w 5 miejscowościach gminy Dębno, usługi poligraficzne (ksero, projektowanie komputerowe).

Pod patronatem DCK prowadzone są między innymi zajęcia tematyczne:

- ognisko muzyczne (nauka gry na instrumentach)
- świetlicę internetową (11 stanowisk komputerowych)
- świetlice internetowe w bibliotekach w 5 miejscowościach gminy Dębno
- usługi poligraficzne (ksero, projektowanie komputerowe)
- kursy tańca towarzyskiego
- zajęcia plastyczne dla dzieci
- zajęcia taneczne dla dzieci (taniec estradowy, taniec nowoczesny)
- zajęcia teatralne
- zajęcia wokalne
- nauka języka angielskiego dla dzieci i dorosłych
- plastyka z elementami ceramiki
- Zajęcia szachowe



Zajęcia fotograficzne

Obok powyższego w Woli Dębińskiej działają stowarzyszenia kultury fizycznej: jeden Uczniowski Klub Sportowy: **UKS Atlas**, Klub specjalizuje się w dyscyplinach ogólnorozwojowych, zrzeszające głównie dzieci i młodzież szkolną. Ludowy Kluby Sportowe: **LKS Orzeł Dębno**, prowadzące sekcję piłki nożnej oraz drużynę siatkarzy. Zrzeszają one przede wszystkim seniorów miejscowości Wola Dębińska i okolicznych wsi.

Zarówno LKS, jak UKS, korzystają z małej hali sportowej, mieszczącej się przy PSP w Woli Dębińskiej oraz z miejscowego boiska do piłki nożnej, z której w przeważającej części korzysta drużyna seniorów LKS „Orzeł,” prowadząca rozgrywki w lidze okręgowej. Uczestniczą również w niższych klasach rozgrywkowych.

W miejscowości zostały oznakowane trasy rowerowe biegnące przez miejscowość, zwiększające atrakcyjność wsi, zarówno w oczach mieszkańców, jak i turystów. Dlatego też nie lada znaczenie dla poprawy wizerunku Woli Dębińskiej i jakości życia jej mieszkańców ma zagospodarowanie placów użyteczności publicznej m.in. służących do celów rekreacyjnych. Owe działania swoje odzwierciedlenie znalazłyby zapewne w standardzie życia mieszkańców, jak i poprawie ich bezpieczeństwa.

Edukacja

Na terenie wsi Wola Dębińska funkcjonuje **Przedszkole Publiczne** im. Kardynała Stefana Wyszyńskiego, w którym mieści się **Publiczna Szkoła Podstawowa**. W roku szkolnym 2020/2021 będzie uczęszczało 200 uczniów z kadrą nauczycielską liczącą 31 nauczycieli w tym logopeda, pracownicy do obsługi szkoły to 10osób. W roku szkolnym 2019/2020 absolwentów opuszczających mury szkoły było 27.

Przedszkole Publiczne w Woli Dębińskiej jest jednym z sześciu działających w gminie Dębno przedszkoli, do którego będą uczęszczały w roku szkolnym 2020/2021 wychowanków w ilości 90 dzieci, nad którymi opieka została powierzona 10 nauczycielom. Budynek Przedszkola w przeciągu ostatnich trzech lat został poddany gruntownemu remontowi, zakończonemu w sierpniu 2010 roku. Prace remontowe prowadzone były etapowo, co pozwoliło na kontynuowanie działalności przedszkola, nie zakłócając jej. Na sam początek wykonano roboty związane ze zmianami w układzie pomieszczeń, następnie wymieniono wszystkie instalacje wodno – kanalizacyjne, odnowiono wnętrza, wymieniono wyposażenie sal

gimnastycznych i przebudowano kuchnię. Ostatnim etapem przy remoncie przedszkola było wykonanie elewacji i ocieplenie budynku. W 2019 roku został przeprowadzony remont stołówki szkolnej wraz z zapleczem gastronomicznym.



Fot. nr 10 Publiczne Przedszkole w Woli Dębińskiej

Fot. nr 11 PSP im. Kardynała Stefana Wyszyńskiego w Woli Dębińskiej



Źródło: www.szkolnictwo.pl

3.4. Infrastruktura techniczna

Infrastruktura komunikacyjna

Południowa granica miejscowości Wola Dębińska przebiega wzdłuż trasy krajowej 94, łączącej Polskę Południową z Niemcami i Ukrainą. Trasa stanowi oś komunikacyjną całej Gminy Dębno, będąc jednym z najważniejszych szlaków tranzytowych i pasażerskich w kraju. W związku z powyższym trasa stanowi bardzo dobre połączenie komunikacyjne. Ponadto przez wieś przebiegają dwie drogi powiatowe, pokryte nawierzchnią bitumiczną tj. droga Zaborów - Bielcza-Wola Dębińska oraz droga Maszkienice - Wokowice. Dodatkowo największą część infrastruktury drogowej we wsi Wola Dębińska stanowią drogi lokalne (gminne) w większości utwardzone (asfaltowe). Z kolei te, których nawierzchnia jest nie asfaltowa wymagają utwardzenia z uwagi na szybko rozwijające się budownictwo mieszkaniowe oraz rozwój przemysłu.

Nieopodal Woli Dębińskiej, w miejscowości Biadoliny Szlacheckie przebiega trasa kolejowa Kraków-Przemyśl.

Ciągi dla pieszych z kolei charakteryzuje niewystarczająca ilość, co wpływa na stan bezpieczeństwa mieszkańców.



Sieć gazowa i elektryczna

Gazyfikacja wsi Wola Dębińska została przeprowadzona z końcem lat 80-tych ubiegłego stulecia. W związku z powyższym istnieje możliwość podłączenia do sieci gazowej prawie wszystkich gospodarstw domowych znajdujących się na terenie wsi. Instalacje gazowe obsługuje Zakład Gazowniczy Brzesko.

Także wszystkie gospodarstwa domowe Woli Dębińskiej wyposażone są w instalacje elektryczne, których obsługa należy do Zakładu Energetycznego Bochnia. Ponadto główne drogi wsi wyposażone są w oświetlenie uliczne.

Kanalizacja i wodociąg

W 2019 r. w gminie Dębno funkcjonowało kilometrów 108,78 wodociągowej sieci rozdzielczej (19% wodociągowej sieci w powiecie), od której do budynków mieszkalnych prowadziło 497 połączeń (23,7% wodociągowych połączeń w powiecie). Z owej sieci również korzysta wieś Wola Dębińska, która posiada wodociąg z ujęcia wody w Łukanowicach, do którego podłączona jest przeważająca część gospodarstw domowych.

Również w gminie Dębno działa najdłuższa sieć kanalizacyjna – 134,68 kilometrów (48% całej sieci kanalizacyjnej w powiecie).

Ponadto na terenie gminy funkcjonują dwie oczyszczalnie ścieków socjalno-bytowych, będące własnością komunalną. W sołectwie Wola Dębińska zlokalizowana jest jedna z oczyszczalni ścieków, funkcjonująca w oparciu o zbiorowy system kanalizacji, umożliwiający podłączenie większości gospodarstw domowych.

Tab nr1 Infrastruktura sieciowa (wg stanu na koniec roku 2019 rok)

	2015	2016	2017	2018	2019
Odsetek (lub liczba) mieszkańców posiadających dostęp do sieci wodociągowej	28,8% 3018 53	29,2% 3053 45	29,6% 3112 59	30,3% 3184 72	31,0% 3269 88
Odsetek (lub liczba) mieszkańców posiadających dostęp do sieci kanalizacyjnej	17,9% 1879	19,9% 2084	20,3% 2131	20,7 2180	21,8% 2303



Plan Odnowy Miejscowości Wola Dębińska 2020-2027

Długość sieci wodociągowej ogółem	100,24	101,2	106,2	107,03	108,78
Długość sieci kanalizacyjnej ogółem	124,3	126,6	127,1	134,2	134,68

Tab nr 2 Infrastruktura sieciowa w podziale na miejscowości

	Liczba budynków mieszkalnych posiadających dostęp (stan na koniec 2019 r.)			Liczba budynków mieszkalnych ogółem (stan na koniec 2019 r.)
	do sieci wodociągowej		do sieci kanalizacyjnej	
Biadoliny Szlacheckie	206	229	Brak sieci kanalizacyjnej	231
Dębno	431	479	389	438
Doły	138	153	Brak sieci kanalizacyjnej	186
Jastew	126	140	115	127
Jaworsko	143	159	Brak sieci kanalizacyjnej	191
Łoniowa	179	198	Brak sieci kanalizacyjnej	240
Łysa Góra	302	335	271	344
Maszkienice	363	403	385	384
Niedźwiedza	78	78	Brak sieci kanalizacyjnych	141
Perła	113	113	Brak sieci kanalizacyjnej	118
Porąbka Uszewska	274	306	298	342
Sufczyn	469	521	384	505
Wola Dębińska	447	497	461	442



Tabela nr 3 Parametry oczyszczalni ścieków w Woli Dębińskiej

Oczyszczalnia	Typ	Rodzaj	Odbiornik - zlewnia	Q projektowane (m ³ /d)	Q rzeczywiste (m ³ /d)
Wola Dębińska	PROTECOY	Biologiczno- mechaniczna	Potok Niedźwiedź – rzeka Uszwica	258	100

Źródło: Urząd Gminy Dębno

Gospodarka odpadami

Odpady komunalne są odbierane poprzez jedno przedsiębiorstwo zewnętrzne, które zostało wyłonione w drodze przetargu na odbiór odpadów komunalnych od mieszkańców Gminy Dębno.

3.5. Gospodarka i rolnictwo

Na terenie Gminy Dębno w 2020 roku funkcjonowało 708 podmiotów gospodarczych. Ponad 90% spośród zarejestrowanych na terenie Gminy to prywatne podmioty gospodarcze, zaś pozostałe 10% do podmioty sektora publicznego. Dominującymi formami działalności w tym rejonie są usługi i budownictwo, a w strukturze własnościowej przeważają osoby fizyczne prowadzące działalność gospodarczą, ok. 80%. Z kolei na terenie Woli Dębińskiej funkcjonuje kilka podmiotów gospodarczych, które głównie specjalizują się w handlu detalicznym i budownictwie. Największy teren przeznaczony pod działalność usługowo-przemysłową o powierzchni ok. 20 ha, wyposażony w pełną infrastrukturę techniczną ciągnie się wzdłuż drogi międzynarodowej E-4. Mieszkańcy wsi, oprócz trudnienia się w rolnictwie i prowadzeniu jednoosobowych działalności gospodarczych, stanowiących główne źródło ich dochodu, także znajdują zatrudnienie w zakładach pracy zlokalizowanych poza terenem wsi, tj. w pobliskich miastach, a także w niektórych przypadkach poza granicami kraju. Na terenie Woli Dębińskiej działają między innymi następujące firmy:



"LA Motor" Andrzej Mleczko

Przedsiębiorca: Andrzej Mleczko

"Pionowe Ogrody" Wiesław Grzebieniarz

Przedsiębiorca: WIESŁAW Grzebieniarz

1. Sklep Spożywczo-Przemysłowy Józef Ciuruś. 2. ZAKŁAD PIEKARSKO-CUKIERNICZY "JANINA" J.P. Ciuruś s.c.

Przedsiębiorca: Józef Ciuruś

Adam Piechnik Firma Handlowa "ADAX"

Przedsiębiorca: Adam Piechnik

Agata Batko Zakład Remontowo- Budowlany "MONTOGIPS"

Przedsiębiorca: Agata Batko

Agata Grzebieniarz F.H.U.

Przedsiębiorca: Agata Grzebieniarz

Agata Ptasińska FIRMA TRANSPORTOWO-HANDLOWA

Przedsiębiorca: Agata Ptasińska

Andrzej Bugaj Usługi Remontowo Budowlane "COMPLEX"

Przedsiębiorca: Andrzej Bugaj

Anna Mytnik "EXTERO"

Przedsiębiorca: Anna Mytnik

Anna Smaga "AGAWA" G.Kumorek A.Smaga

Przedsiębiorca: Anna Smaga

Antoni Pach KOR-DACH

Przedsiębiorca: Antoni Pach

ARTICARS Artur Rojek

Przedsiębiorca: Artur Rojek

Artur Witek SOLARTEC

Przedsiębiorca: Artur Witek

AUTO-RAF-SERWIS Rafał Pudełek



Przedsiębiorca: Rafał Pudełek

Bartłomiej Baka Vandalism

Przedsiębiorca: Bartłomiej Baka

Bartłomiej Hebda P.H.U. Pro On Line

Przedsiębiorca: Bartłomiej Hebda

Beata Więclaw-Czarny Centrum Konsultingowe OFERON

Przedsiębiorca: Beata Więclaw-CZARNY

Biolthmic Marcin Franczyk

Przedsiębiorca: Marcin Franczyk

BK Produkt Bartłomiej Kłusek

Przedsiębiorca: Bartłomiej Kłusek

BOHOGINI - Daria Pałka

Przedsiębiorca: Daria Pałka

BRAGA Patryk Mierzwa

Przedsiębiorca: Patryk Mierzwa

BRUKERS S.C. - Grzegorz Wołek, Krzysztof Kutek

Przedsiębiorca: Krzysztof Kutek

BRUKERS S.C. - Grzegorz Wołek, Krzysztof Kutek

Przedsiębiorca: Grzegorz Wołek

Casim Software Łukasz Franczyk

Przedsiębiorca: Łukasz Franczyk

Cecylia Czesak

Przedsiębiorca: Cecylia Czesak

Damian Borowiec

Przedsiębiorca: Damian Borowiec

DANKAN Piotr Godyń

Przedsiębiorca: Piotr Godyń

DeRam Lucjan Baran

Przedsiębiorca: Lucjan Baran



DESPO KAROL GURGUL

Przedsiębiorca: KAROL GURGUL

DIAMOND GLOSS Dorota Nowak

Przedsiębiorca: Dorota Nowak

Edward Wołek USŁUGI TRANSPORTOWE

Przedsiębiorca: Edward Wołek

Elektronika Samochodowa Maciej Bujak

Przedsiębiorca: Maciej Bujak

EWELINA KURAL ELLE.DESIGN STUDIO PROJEKTOWANIA WNĘTRZ

Przedsiębiorca: EWELINA KURAL

F.H.U. Plantiko Karol Migdał

Przedsiębiorca: Karol Migdał

FCC-Art Zbigniew Duż

Przedsiębiorca: ZBIGNIEW DUŻ

FIRMA HANDLOWA Grzegorz Kłos

Przedsiębiorca: Grzegorz Kłos

Firma Handlowo-Usługowa "FENIKS I" Franciszek Jakubas

Przedsiębiorca: Franciszek Jakubas

Firma Handlowo-Usługowa "MEGABAJT" Piotr Bączek

Przedsiębiorca: Piotr Bączek

Firma Handlowo Usługowa Plantiko Jakub Rudek

Przedsiębiorca: Jakub Rudek

Firma Remontowo-Budowlana MONTOGIPS Zbigniew Batko

Przedsiębiorca: Zbigniew Batko

Firma Remontowo-Wykończeniowa Stanisław Gurgul

Przedsiębiorca: STANISŁAW GURGUL

GRZEGORZ BARTOSZ MOTO MASTER

Przedsiębiorca: GRZEGORZ BARTOSZ

Grzegorz Kumorek 1."AGAWA"G.Kumorek A. Smaga 2.WYNAJEM POKOI



GOŚCINNYCH

Przedsiębiorca: Grzegorz Kumorek

I. ULTRA Łukasz Kural II. ULTRA Łukasz Kural, Tomasz Ciężadło S.C.

Przedsiębiorca: Łukasz Kural

Iwona Nowacka Zakład Fryzjerski "IWONA"

Przedsiębiorca: Iwona Nowacka

Izabela Bujak ZAKŁAD FRYZJERSKI "IZABELLA"

Przedsiębiorca: Izabela Bujak

Jacek Kubala INOX-SPAW

Przedsiębiorca: Jacek Kubala

Jacenty Macheta FIRMA USŁUGOWO-HANDLOWA

Jadwiga Piechnik FIRMA HANDLOWA "OLIMPIA"

Przedsiębiorca: Jadwiga Piechnik

Jakub Kądziołka MJM

Przedsiębiorca: Jakub Kądziołka

Jan Bolek "INFOSTRADY POLSKIE"

Przedsiębiorca: Jan Bolek

Jan Wójcik ZAKŁAD USŁUG BUDOWLANYCH I ELEKTRYCZNYCH

Przedsiębiorca: Jan Wójcik

Janusz Szostak STAFOR

Przedsiębiorca: Janusz Szostak

Jarosław Ślusarczyk Firma Remontowo-Budowlana "Dekor"

Przedsiębiorca: Jarosław Ślusarczyk

Jerzy Jarosz GABINET STOMATOLOGICZNY

Przedsiębiorca: Jerzy Jarosz

Jerzy Kostrzewa 1."INVESTPOL" JERZY KOSTRZEWA,MAREK KOŁODZIEJ

2.J.K.MANAGEMENT

Przedsiębiorca: Jerzy Kostrzewa

JM TRADE Marcin Kusiak



Przedsiębiorca: Marcin Kusiak

Joanna Gębska J&A HYDRAULIK

Przedsiębiorca: Joanna Gębska

Joanna Kural

Przedsiębiorca: Joanna Kural

Jolanta Kostrzewa MED-DOM Indywidualna Specjalistyczna Praktyka
Pielęgniarska

Przedsiębiorca: Jolanta Kostrzewa

Jolanta Morys "NATURAL LOOK"

Przedsiębiorca: JOLANTA MORYS

Józef Pietruszka USŁUGI TRANSPORTOWE

Przedsiębiorca: Józef Pietruszka

Józef Urbański USŁUGI BUDOWLANE

Przedsiębiorca: Józef Urbański

Julita Maj Sklep Chemiczno-Kosmetyczny

Przedsiębiorca: Julita Maj

Justyna Pająk Przedsiębiorstwo Produkcyjno - Handlowo-Usługowe SPIDER

Przedsiębiorca: Justyna Pająk

KA-EM Spółka Cywilna Arkadiusz Nowak

Przedsiębiorca: Arkadiusz Nowak

KA-EM Spółka Cywilna Edyta Mendel

Przedsiębiorca: Edyta Mendel

KA-EM Spółka Cywilna Marcin Mendel

Przedsiębiorca: Marcin Mendel

Kamil Bodura KAM-BUD

Przedsiębiorca: Kamil Bodura

Kamil Markiewicz "BUD-MAR"

Przedsiębiorca: Kamil Markiewicz

Kazimierz Burnóg ELEKTRO MECHANIKA SAMOCHODOWA



Przedsiębiorca: Kazimierz Burnóg

Kazimierz Gromala Firma SOLARSKO-REMONTOWO-USŁUGOWA

Przedsiębiorca: Kazimierz Gromala

Konrad Wiśniewski

Przedsiębiorca: Konrad Wiśniewski

Krzysztof Gagatek WOL-MED

Przedsiębiorca: Krzysztof Gagatek

Krzysztof Jedynak Usługi Remontowo-Budowlane MONT-GIPS

Przedsiębiorca: Krzysztof Jedynak

Krzysztof Wołek KRISBAU

Przedsiębiorca: Krzysztof Wołek

KS WELD Kamil Sadłoń

Przedsiębiorca: Kamil Sadłoń

Leszek Mleczo Firma Handlowo-Usługowa SERWIS OPON

Przedsiębiorca: Leszek Mleczo

Łukasz Gębski J&A HYDRAULIK

Przedsiębiorca: Łukasz Gębski

M&M ELECTRO Mariusz Mucha

Przedsiębiorca: Mariusz Mucha

MACIEJ JEDYNAK Stal-Spaw

Przedsiębiorca: MACIEJ JEDYNAK

Magdalena Rzepa

Przedsiębiorca: Magdalena Rzepa

Maksymilian Hebda Firma Usługowo Transportowa MAXTRANS

Przedsiębiorca: Maksymilian Hebda

MAL-REM PIOTR ZAPART

Przedsiębiorca: PIOTR ZAPART

Małgorzata Koczwa "WOLANKA" ZAKŁAD BUDOWNICTWA
WODNEGO, DROGOWEGO I USŁUG SPRZĘTOWO-TRANSPORTOWYCH



Przedsiębiorca: Małgorzata Koczwarą

Małgorzata Zych

Przedsiębiorca: Małgorzata Zych

Marcin Baran " B.ART 361"

Przedsiębiorca: Marcin Baran

Marcin Bolek F.H.U MARBUD

Przedsiębiorca: Marcin Bolek

MARCIN KOCZWARA INSTALMAR

Przedsiębiorca: MARCIN KOCZWARA

Marek Grzesik FIRMA REMONTOWO-BUDOWLANA Grzesik

Przedsiębiorca: Marek Grzesik

Rolnictwo

Tabela nr 3 Struktura gruntów w sołectwie Wola Dębińska

Wyszczególnienie	Powierzchnia w ha
Powierzchnia Woli Dębińskiej ogółem	580,00 ha
Użytki rolne	394,40 ha
Użytki zielone: sady, łąki, pastwiska	156,60 ha
Lasy	26,10 ha
Pozostałe	2,9 ha

Źródło: Opracowanie własne

Występujące na terenach wsi gleby to przede wszystkim mady w dolinie rzeki Niedźwiedź oraz rędziny, gleby brunatne, piaszkowe, gliniaste, iglaste oraz bielowice. Większość gleb to gleby klasy III i IV, nieliczne, jednak również występujące to gleby klasy V i VI, a więc takie, które pod względem upraw są słabe, albo bardzo słabe.

Gospodarstwa domowe prowadzące działalność rolniczą charakteryzuje przede wszystkim rozdrobnienie. Są to przeważnie gospodarstwa rodzinne, małe o arale

w przedziale od 1 do 2 ha. Dominującymi uprawami roślinnymi gospodarstw są: ziemniaki, zboża, nieco słabiej rozwinięte jest sadownictwo i ogrodnictwo. Z kolei



Plan Odnowy Miejscowości Wola Dębińska 2020-2027

w produkcji zwierzęcej przede wszystkim prowadzony jest chów bydła, trzasy chlewnej i drobiu.

Bezrobocie

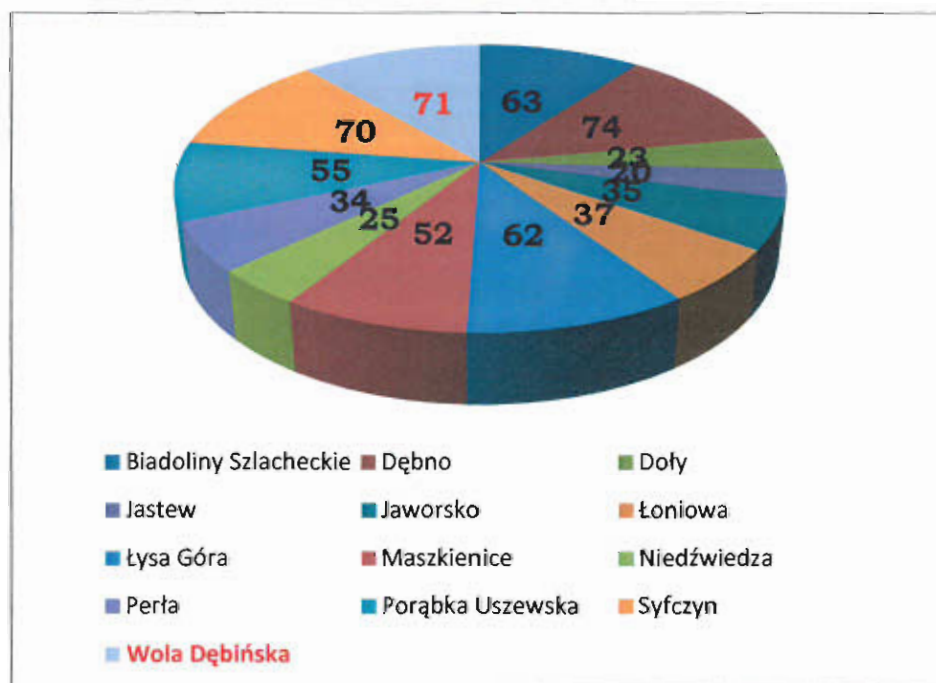
Bezrobotni Gminy Dębno, a tym samym wszystkich należących do niej sołectw, w tym także Woli Dębińskiej rejestrowani są w **Powiatowym Urzędzie Pracy w Brzesku**. Instytucja ta zajmuje się:

- wspieraniem osób bezrobotnych na rynku pracy;
- wdrażaniem programów mających zapobiegać bezrobociu,
- pośrednictwem pracy.

Stopa bezrobocia w maju 2020 roku wyniosła w powiecie brzeskim 5,6% przy 5,1% w Małopolsce i 6,0% w całym kraju.

Na powyższe wartości wpłynęła między innymi liczba osób bezrobotnych miejscowości Wola Dębińska, która na koniec roku 2019 była najwyższa spośród wszystkich sołectw w gminie i wynosiła 71 osób. W związku z powyższym Gminę Dębno pod koniec 2020 roku zamieszkiwało 403 osób bezrobotnych.

Wykres nr 1 Liczba bezrobotnych w sołectwa Gminy Dębno, stan na koniec 2019 r.



Źródło: PUP w Brzesku



Wśród osób bezrobotnych w Gminie Dębno większość stanowią kobiety – 53,1% ogółu oraz osoby bez wykształcenia średniego – 56,8%, a także osoby pozostające bez zatrudnienia dłużej niż 12 miesięcy – 28,4%. Podobnie sytuacja wygląda w miejscowości Wola Dębińska, gdzie również ponad połowę osób bez pracy stanowią kobiety.

Wzrost liczby osób bezrobotnych na koniec roku 2019 w stosunku do tego samego okresu roku poprzedniego, świadczy o niekorzystnych tendencjach zauważalnych na poziomie zarówno gminy, jak i znajdujących się w niej miejscowości. Taka sytuacja w dużej mierze spowodowana jest ogólnoswiatowym kryzysem gospodarczym, który pośrednio dotyka także i Polskę.

3.6. Kapitał społeczny i ludzki

Na terenie wsi działa **Ochotnicza Straż Pożarna Woli Dębińskiej**, powstała 1944 roku z inicjatywy:

Tadeusza Wołka;
Józefa Machety – pierwszy komendant;
Efrema Machety;
Józefa Wołka;
Franciszka Pacha;
Władysława Kolawy.

Obecnie Ochotniczą Straż Pożarną w Woli Dębińskiej tworzy 41 członków, w tym również drużyna żeńska. W skład zarządu OSP w Woli Dębińskiej wchodzi:

1. Kazimierz Roczniak – Prezes;
2. Antoni Przybyło -Zastępca Prezesa;
3. Krzysztof Gagatęk – Naczelnik;
4. Piotr Zapart Zastępca Naczelnika;
5. Łukasz Płaneta Sekretarz;
6. Mateusz Derenad Skarbnik;
7. Krzysztof Świstak Gospodarz;
8. Mateusz Okaz Członek zarządu;
9. Czesław Macheta Członek zarządu.

Fot. nr 12 OSP Wola Dębińska



Początkowo siedziba druhów OSP znajdowała się w drewnianej budce, w której jednocześnie prowadzony był skup mleka. W latach 60 narodziła się myśl budowy remizy, która powstała wspólnymi siłami strażaków, mieszkańców wsi oraz Gromadzkiej Rady Narodowej. W 1972 roku Woli Dębińskiej został nadany i poświęcony sztandar strażacki. Z biegiem lat OSP we wsi wzbogacało się o nowy sprzęt strażacki. Obok dbania o bezpieczeństwo ludności, ochotnicy Straży Pożarnej biorą udział w pogadankach profilaktycznych w szkole, świetlicach strażackich, nabożeństwach religijnych oraz zawodach sportowo-pożarniczych. Pod względem wyników w turniejach jednostek należy do najlepszych w regionie. Lista odniesionych sukcesów jest długa, a te z ostatnich lat zostały odniesione w następujących zawodach:

I miejsce w Porąbce Uszewskiej w gminnych zawodach we wszystkich 6 grupach wiekowych;

W 1994 roku jednostka obchodziła 50-lecie powstania, a sztandar z lat siedemdziesiątych XX wieku został odznaczony Srebrnym Medalem Zasłużonych dla Pożarnictwa. W latach swojej działalności jednostka brała udział przy gaszeniu



Plan Odnowy Miejscowości Wola Dębińska 2020-2027

pożarów, zarówno w Woli Dębińskiej, jak również w sąsiednich miejscowościach, a w czasie powodzi w 1997 roku druhowie pracowali przy wypompowywaniu wody z zalanego przez Uszwicę Brzeska.

Z akcji gaśniczych jakie są najczęściej wymieniane przez druhów znajdują się:

wyjazd do płonącego domu i zabudowań w roku 1967;

gaszenie stodoły w latach 90-tych, dzięki czemu pożar nie objął sąsiadującego z budynkiem domu gospodarza;

pożary w lasach pobliskich Maszkienic;

wyjazd do pożaru stodoły w 2007 roku.

Siedemdziesiąta rocznica działania OSP w Woli Dębińskiej przypadła na 2014 rok. W 2019 roku doszło do 32 interwencji strażackiej na terenie sołectwa Wola Dębińska jak i okolice. W 2020 roku do 30 lipca strażacy wyjeżdżali do miejscowych zagrożeń i pożarów około 20 razy .

Fot. nr 13 Ochotnicza Straż Pożarna w Woli Dębińskiej



Źródło: Ochotnicy ziemi brzeskiej

Pomoc społeczna i opieka zdrowotna

Znajdujący się w trudnej sytuacji finansowej, a przede wszystkim trudnej sytuacji życiowej mieszkańcy Woli Dębińskiej mogą zwrócić się o pomoc do **Gminnego Ośrodka Pomocy Społecznej**, zlokalizowanego w budynku Urzędu Gminy Dębno. Do jego zadań należy przede wszystkim:



przyznawanie i wypłacanie przewidzianych ustawą świadczeń;
prowadzenie i rozwój niezbędnej infrastruktury socjalnej;
pomoc socjalna;
rozwijanie nowych form pomocy społecznej i samopomocy;
analiza i ocena zjawisk rodzących zapotrzebowanie na świadczenia z pomocy społecznej.

Opiekę zdrowotną mieszkańcom Woli Dębińskiej, jak i całej gminy gwarantuje **Gminny Ośrodek Zdrowia w Woli Dębińskiej**. Ośrodek jest oddziałem SPZOZ w Brzesku. Znajdują się w nim poradnie: ogólna, dziecięca, stomatologiczna, ginekologiczno-położnicza.

4. Ocena mocnych i słabych stron miejscowości, w której będzie realizowana operacja

Analiza SWOT jest efektywną metodą znajdowania mocnych i słabych stron, a tym samym przekonywania się o szansach i zagrożeniach jakie czekają. Przeprowadzenie analizy SWOT zwraca uwagę na aktywności w obszarach, w których dominują mocne strony oraz w których leżą największe szanse i możliwości. Przedstawiona analiza mocnych i słabych stron wsi Wola Dębińska oraz szans i zagrożeń, związanych z jej rozwojem została uzgodniona przez uczestników procesu budowania Planu Odnowy Miejscowości.



Tabela nr 1 Analiza SWOT dla sołectwa Wola Dębińska

MOCNE STRONY	SŁABE STRONY
<ul style="list-style-type: none"> • lokalizacja w niedalekiej odległości od drogi krajowej E-94 ; • walory przyrodnicze i środowiskowe; • dbałość mieszkańców o estetykę i czystość Woli Dębińskiej; • silne poczucie lokalnej tożsamości; • kapitał ludzki; • przedszkole; • szkoła podstawowa; • własny ośrodek zdrowia; • aktywnie działające na rzecz całej społeczności struktury OSP; • aktywnie działający Ośrodek Pomocy Społecznej; • urząd pocztowy; 	<ul style="list-style-type: none"> • brak wyraźnie wyodrębnionego i zadbanego oraz zagospodarowanego centrum wsi, służącego integracji mieszkańców; • brak rozbudowanej bazy rekreacyjnej, dającej możliwość zagospodarowania czasu wolnego; • brak wystarczającej ilości miejsc parkingowych w miejscach sprzyjających nawiązywaniu kontaktów społecznych; • braki w infrastrukturze ciągów pieszych; • niekorzystna struktura bezrobocia; • brak wystarczającej promocji wsi; • rozdrobnienie gospodarstw;
SZANSE	ZAGROŻENIA
<ul style="list-style-type: none"> • wyodrębnienie, zagospodarowanie i rozwój centrum wsi; • poprawa infrastruktury, poprzez zapewnienie dogodnej liczby miejsc parkingowych; • poprawa infrastruktury drogowej; • wykorzystanie funduszy unijnych dla realizacji inwestycji w miejscowości oraz jej rozwoju i odnowy; • poprawa jakości życia i bezpieczeństwa mieszkańców Woli Dębińskiej; • wykorzystanie potencjału rolniczego do zwiększenia turystyki w miejscowości, w oparciu o ekologiczne rolnictwo; • promocja agroturystyki; • promocja zdrowych form spędzania wolnego czasu ;boisko, siłownia zewnętrzna • rozwój przedsiębiorczości na terenach rolniczych; 	<ul style="list-style-type: none"> • utrzymujące się braki w podstawowej infrastrukturze społecznej służącej integracji mieszkańców; • pozostawienie infrastruktury drogowej i technicznej, ogólnie rozumianej w stanie istniejącym; • niewykorzystanie potencjału rolniczego, turystycznego • wzrost migracji wśród osób w wieku produkcyjnym., poszukujących lepszych możliwości rozwoju i zatrudnienia; • niepodjęcie działań marketingowych, celem promocji miejscowości; • trudności w pozyskiwaniu środków unijnych; • wzrost bezrobocia;

Źródło: Opracowanie własne



5. Opis planowanych zadań inwestycyjnych i przedsięwzięć aktywizujących społeczność lokalną

5.1. Priorytety rozwoju miejscowości Wola Dębińska

Przygotowanie Planu Odnowy Miejscowości Wola Dębińska na lata 2020-2027 wymagało sformułowania najważniejszych priorytetów strategicznych, których osiągnięcie przyczyni się w przyszłości do rozwoju, odnowy i zagospodarowania wsi oraz jej centrum.

Sformułowane priorytety odnoszą się do aktualnego wizerunku wsi, są spójne z Strategią Rozwoju Gminy Dębno na lata 2007 – 2015, a co najważniejsze wytyczają kierunki działań, jakie mają zostać podjęte w najbliższych latach w sołectwie Wola Dębińska:

- 1. Termomodernizacja budynku szkoły**
- 2. Przebudowa drogi gminnej „Przemysłowa”**
- 3. Odbudowa mostu w ciągu drogi gminnej Wola Dębińska „Zielona”**
- 4. Budowa chodnika przy drodze powiatowej 1434 K**
- 5. Kontynuacja programu „Kraina Malucha”**
- 6. Poprawa warunków życia mieszkańców.**
- 7. Podniesienie bezpieczeństwa dla dzieci, mieszkańców i turystów.**
- 8. Utworzenie placówki dziecięcej od 6 miesięcy do lat 3 (Żłobka)**
- 9. Budowa Punktu Selektywnej Zbiórki Odpadów**
- 10. Usprawnienie dojazdu do gospodarstw i pól oraz połączeń pomiędzy obiektami atrakcyjnymi dla turystów.**
- 11. Zagospodarowanie wolnego czasu dla dzieci i młodzieży.**
- 12. Stworzenie warunków do aktywnego wypoczynku.**
- 13. Podniesienie atrakcyjności wsi dla celów turystyki.**

Cele te zgodne są z Misją Gminy Dębno, jaką jest:

Gmina Dębno – gminą bogatą, wykorzystującą swój potencjał turystyczny i położenie na szlaku łączym Europę, stawiając na rozwój gospodarczy, tworząc warunki do realizacji aspiracji i ambicji swoich mieszkańców

Powyżej wskazane priorytety strategiczne oraz misja Gminy Dębno wskazują na konieczność poprawy jakości i warunków życia ludności wiejskiej zamieszkującej Wolę Dębińską jako istotny warunek dla dalszego płynnego rozwoju wsi. Dlatego też



Plan Odnowy Miejscowości Wola Dębińska 2020-2027

działania miejscowości Wola Dębińska skupiają się na podniesieniu atrakcyjności wsi, jej wizerunku oraz estetyki, a przede wszystkim jej funkcji społecznych, walorów i zachowania dziedzictwa kulturowego.

Tak sformułowane kierunki działań przyczynią się do w pełni kompleksowego rozwoju i odnowy wsi Wola Dębińska oraz nadania jej cech, które sprzyjać będą jej atrakcyjności zarówno z punktu widzenia jej mieszkańców, jak i odwiedzających ją gości, turystów.

Plan Odnowy Miejscowości Wola Dębińska zakłada realizację wielu działań ze sfer społeczno-kulturalnego i gospodarczego życia mieszkańców. Celem planowanych inwestycji jest przede wszystkim poprawa jakości życia mieszkańców wsi Wola Dębińska, estetyki i wizerunku wsi, a także stanu ich bezpieczeństwa. Jednocześnie inwestycje mają sprzyjać rozwojowi tożsamości społeczności wiejskiej i zachowaniu dziedzictwa kulturowego oraz specyfiki obszarów z terenów wiejskich.



Plan Odnowy Miejscowości Wola Dębińska 2020-2027

Tabela nr 2 Opis zadań w sołectwie Wola Dębińska 2020-2027

Lp.	Nazwa zadania	Cel zadania	Przeznaczenie	Harmonogram realizacji zadania	Kwota zadania	Źródła finansowania
1.	Termomodernizacja budynku szkoły	Ochrona środowiska naturalnego i poprawa jakości życia mieszkańców i stanu sanitarnego wsi	Rozbudowa sieci kanalizacji sanitarnej w miejscowości i zwiększenie jej zasięgu	2020-2027		
2.	Odbudowa mostu w ciągu drogi gminnej Wola Dębińska „Zielona”		Poprawa jakości życia mieszkańców, Poprawa bezpieczeństwa mieszkańców	2020-2027		
3.	Przebudowa drogi gminnej „Przemysłowa”		Poprawa warunków życia mieszkańców oraz estetyki i wizerunku wsi Poprawa bezpieczeństwa mieszkańców	2020-2027		
4.	Budowa chodnika przy drodze powiatowej numer 1434	Poprawa warunków życia ludności wiejskiej	Poprawa warunków życia mieszkańców oraz estetyki i wizerunku wsi Poprawa bezpieczeństwa mieszkańców	2020-2027		
5.	Kontynuacja programu „Kraina Malucha”	Poprawa warunków życia ludności wiejskiej oraz bezpieczeństwa najmłodszych mieszkańców Woli	Poprawa warunków życia mieszkańców oraz estetyki i wizerunku wsi	2020-2027		
6.	Utworzenie placówki dziecięcej od 6 miesięcy do lat 3 (Żłobka)	Poprawa sytuacji rodziców i możliwości pracy zarobkowej	Poprawa warunków życia kobiet oraz możliwości pracy zawodowej	2020-2027		



Plan Odnowy Miejscowości Wola Dębińska 2020-2027

Lp.	Nazwa zadania	Cel zadania	Przeznaczenie	Harmonogram realizacji zadania	Kwota zadania	Źródła finansowania
7.	Budowa Punktu Selektywnej Zbiórki Odpadów			2020-2027		
8.	Podniesienie bezpieczeństwa dla dzieci, mieszkańców i turystów.	Podniesienie poziomu bezpieczeństwa najmłodszych mieszkańców wsi	Poprawa stanu bezpieczeństwa na lokalnych drogach miejscowości	2020-2027		
9.	Podniesienie atrakcyjności wsi dla celów turystyki	Podniesienie atrakcyjności wsi		2020-2027		
10.	Stworzenie warunków do aktywnego wypoczynku.	Poprawa jakości i warunków życia mieszkańców oraz poprawa poziomu bezpieczeństwa	Poprawa stanu bezpieczeństwa w miejscowości, poprawa warunków życia mieszkańców oraz estetyki wsi	2020-2027		
11.	Usprawnienie dojazdu do gospodarstw i pól oraz połączeń pomiędzy obiektami atrakcyjnymi dla turystów	Podniesienie poziomu bezpieczeństwa we wsi	Poprawa stanu bezpieczeństwa w miejscowości, poprawa warunków życia mieszkańców oraz estetyki wsi	2020-2027		

Źródło: Opracowanie własne



6.Opis i charakterystyka obszarów o szczególnym znaczeniu dla zaspokojenia potrzeb mieszkańców, sprzyjających nawiązaniu kontaktów społecznych, ze względu na ich położenie oraz cechy funkcjonalno-przestrzenne

Sołectwo Wola Dębińska położone jest na Nizinie Sandomierskiej, u wybrzeży rzeki Niedźwiedz, stanowiącej dopływ rzeki Uszwicy. Teren wsi należy do terenów raczej równinnych z niewielkimi wzniesieniami, od strony północnej zalesiony z przewagą pól i łąk. W obrębie Urzędu Gminy, koncentruje się najliczniejsza zabudowa, którą tworzą gospodarstwa usytuowane równolegle do drogi E-4 oraz liniowo wzdłuż dróg powiatowych oraz gminnych. Przeważająca większość zabudowy ma charakter indywidualny, zagrodowy, pozostałe to obiekty mieszkalne wielorodzinne, występujące obok Woli Dębińskiej, także i w Dębnie. Znajdują się tu dwa zespoły nowych domów jednorodzinnych i kilka niedużych bloków mieszkalnych, długi łańcuch ciągnących się wzdłuż lasu biadolińskiego zagród z przełomu XIX i XX wieku oraz zbudowany niedawno okazały budynek Urzędu Gminy Dębno, a także budynki Szkoły Podstawowej oraz ośrodka zdrowia, gminnej spółdzielni, wytwórni mas bitumicznych, sklepu spożywczego. Dominantę, a tym samym i sylwetę wsi stanowi Urząd Gminy, będący siedzibą władz samorządowych, w związku z czym Wola Dębińska pełni rolę ośrodka gminnego. Wzdłuż południowej granicy miejscowości przebiega droga krajowa E-94, łącząca ze sobą takie polskie ośrodki miejskie jak Kraków – Tarnów - Rzeszów. Ponadto przez wieś przebiegają dwie drogi powiatowe, a pozostałe z kolei to drogi lokalne (gminne).

Powyższe wskazuje, że ogromne znaczenie dla jakości życia i zaspokojenia potrzeb mieszkańców Woli Dębińskiej ma cała powierzchnia wsi, która sprzyja nawiązywaniu nowych kontaktów społecznych przede wszystkim ze względu na jej położenie oraz cechy funkcjonalno-przestrzenne. Szczególne jednak znaczenie dla zaspokojenia potrzeb mieszkańców ze względu na swoje położenie oraz cechy funkcjonalno- przestrzenne, sprzyjając nawiązywaniu kontaktów społecznych mają:

- **Centrum wsi – okolice Urzędu Gminy Dębno;**

Urząd Gminy Dębno, będący siedzibą władz samorządowych pełni rolę ośrodka gminnego. W związku z czym w jego obrębie koncentruje się życie społeczne nie tylko mieszkańców Woli Dębińskiej, ale także całej gminy. Obok powyższego w najbliższym sąsiedztwie Urzędu koncentruje się najliczniejsza zabudowa oraz także pozostałe istotne dla mieszkańców instytucje publiczne.

Plan Odnowy Miejscowości Wola Dębińska 2020-2027



W związku z czym estetyka tego obszaru kreuje wizerunek nie tylko wsi, ale także i gminy w oczach mieszkańców, jak i turystów odwiedzających sołectwa Gminy Dębno. W związku z czym odnowa i rozwój strategicznego dla potrzeb mieszkańców terenu jest niezbędnym elementem działań władz gminy. Ponadto sąsiedztwo z instytucją oświaty – Publiczną Szkołą Podstawową w Woli Dębińskiej, powoduje, że obszar ten stanowi podstawowe źródło dostępu do edukacji dzieci i młodzieży z okolicznych obszarów wiejskich, a przede wszystkim Woli Dębińskiej. W związku z pełnioną funkcją stanowi szczególne znaczenie dla zaspokojenia potrzeb miejscowej ludności, sprzyjających nawiązywaniu kontaktów społecznych. Nieopodal także zlokalizowane są sklepy oraz przedsiębiorstwa.

Fot. nr 15 Stan istniejący centrum wsi Wola Dębińska



Źródło: Urząd Gminy Dębno

Rysunek nr 8 Mapa centrum wsi, obszaru o szczególnym znaczeniu dla mieszkańców

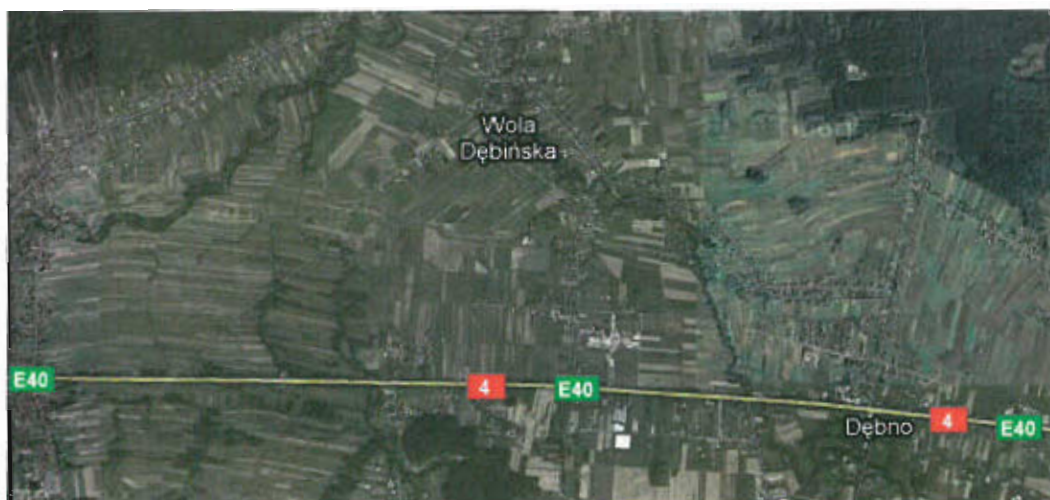


Źródło: Urząd Gminy Dębno

- **Teren wzdłuż trasy krajowej 94 ;**

Ze względu na położenie miejscowości wzdłuż drogi krajowej E-94 łączącej południową część Polski z Ukrainą i Niemcami oraz cechy funkcjonalno-przestrzenne owej trasy, stanowiącej jeden z najważniejszych szlaków tranzytowych i pasażerskich w kraju, miejsce to szczególnie ważne jest dla mieszkańców wsi, którzy prowadzą własną działalność gospodarczą, koncentrując się przy przedmiotowej trasie. Czerpania dochodów z prowadzonej działalności gospodarczej oraz rozwój inwestycyjny wsi, któremu sprzyja strategiczne położenie, stanowią podstawę dla zaspokojenia podstawowych potrzeb egzystencjonalnych. Rozwój przedsiębiorczości sprzyjać będzie przede wszystkim poprawie jakości i warunków życia mieszkańców, pozwalając na zaspokojenie ich potrzeb.

Rysunek nr 9 Lokalizacja Woli Dębińskiej wzdłuż drogi krajowej 94



Źródło: Mapa satelitarna

- **Pola uprawne;**

Sześćdziesiąt osiem procent powierzchni wsi Wola Dębińska stanowią pola uprawne, z których zbiory, uprawy są podstawowy źródłem dochodu okolicznej i miejscowej ludności, w związku z czym tereny te mają szczególne znaczenie dla zaspokojenia potrzeb społeczności, w pierwszej kolejności tych podstawowych.

Fot. nr 15-16 Pola uprawne na obszarze Wola Dębińska



Źródło: Opracowanie własne

- **Okolice rzeki Niedźwiedź;**

Miejsce to ma szczególne znaczenie dla jakości i warunków życia mieszkańców nie tylko wsi Wola Dębińska, ale także dla ludności tych sołectw, które korzystają z oczyszczalni ścieków, której odbiornik znajduje się w potoku Niedźwiedź. Lokalizacja oczyszczalni w okolicach potok Niedźwiedź, powoduje, że



Plan Odnowy Miejscowości Wola Dębińska 2020-2027

miejsce to ma szczególnie ważne znaczenie dla jakości warunków bytowych ludności wiejskiej. Pozwala ono na zaspokojenie podstawowych potrzeb egzystencjonalnych ludności, ze względu na pełnione funkcje.

6. Powiązanie Planu Odnowy Miejscowości z lokalnymi dokumentami strategicznymi

Całość niniejszego dokumentu oraz cele w nim wytyczone są w pełni zgodne z dokumentami strategicznymi o znaczeniu lokalnym tj. **Strategią Rozwoju Gminy Dębno na lata 2021-2030**, co zobrazowane zostało za pomocą poniższej tabeli. Jednocześnie kierunki działań wskazane w Planie Odnowy Miejscowości Wola Dębińska są spójne i wpisują się w cele **Programu Ochrony Środowiska dla Gminy Dębno na lata 2020 – 2023**.

Tabela nr 6 Zgodność POM Wola Dębińska na lata 2020-2027 Strategią Rozwoju Gminy Dębno na lata 2021-2030

Cel strategiczny Strategii Gminy Dębno na lata 2020-2027	Cel operacyjny Strategii Gminy Dębno na lata 2021-2030	Priorytet Planu Odnowy Miejscowości Wola Dębińska na lata 2020-2027
OBSZAR PRIORYTETOWY I Aktywność gospodarcza		
Rozwój infrastruktury technicznej zwiększającej atrakcyjność inwestycyjną Gminy Dębno	Rozbudowa i modernizacja układu komunikacyjnego na terenie gminy	<ul style="list-style-type: none"> • Podniesienie poziomu sanitarnego; • Poprawa warunków życia mieszkańców; • Podniesienie atrakcyjności wsi dla celów turystyki;
OBSZAR PRIORYTETOWY II Turystyka, rekreacja, sport i dziedzictwo kulturowe		
Kreowanie specyficznej turystycznej marki Gminy Dębno	Promocja atrakcji gminy	<ul style="list-style-type: none"> • Zagospodarowanie wolnego czasu dla dzieci i młodzieży; • Stworzenie warunków do aktywnego wypoczynku; • Podniesienie atrakcyjności wsi dla celów turystyki;
OBSZAR PRIORYTETOWY III Sfera społeczna i jakość usług publicznych		



Tworzenie warunków dla wzrostu zadowolenia mieszkańców	Rozwój infrastruktury mającej na celu poprawę warunków życia mieszkańców gminy	<ul style="list-style-type: none"> • Podniesienie poziomu sanitarnego; • Poprawa warunków życia mieszkańców; • Podniesienie bezpieczeństwa dla dzieci, mieszkańców i turystów;
Tworzenie warunków dla wzrostu efektywności funkcjonowania systemu oświaty na terenie gminy	Zagospodarowanie wolnego czasu dzieci i młodzieży	<ul style="list-style-type: none"> • Zagospodarowanie wolnego czasu dla dzieci i młodzieży. • Stworzenie warunków do aktywnego wypoczynku.

Źródło: Opracowanie własne

7. Wdrażanie Planu Odnowy Miejscowości

Powyższy dokument, Plan Odnowy Miejscowości Wola Dębińska na lata 2020-2027 zostanie zatwierdzony **uchwałą zebrania wiejskiego**, z kolei jego wdrażanie rozpocznie się po podjęciu przez **Radę Gminy Dębno uchwały** w sprawie jego zatwierdzenia. Wykonanie uchwały z kolei powierza się **Wójtowi Gminy Dębno**. Przedmiotowy dokument zakłada realizację kilku zadań w przeciągu 7 najbliższych lat, które przede wszystkim mają na celu poprawę jakości życia mieszkańców obszarów wiejskich, poprzez zaspokojenie potrzeb społecznych i kulturalnych lokalnej ludności oraz promowanie obszarów wiejskich. Osiągnięcie powyższego umożliwi rozwój tożsamości społeczności wiejskiej, zachowanie dziedzictwa kulturowego i specyfiki zamieszkiwanych obszarów wiejskich. Wszystko to z kolei znajdzie swoje przełożenie na wzrost atrakcyjności turystycznej, a tym samym i inwestycyjnej obszaru. Powyższe służyć ma to odbudowie i rozwojowi wsi Wola Dębińska oraz promocji jej wartości i tradycji, wynikających z miejscowej specyfiki. Dodatkowo dokument ma służyć integracji społeczności lokalnej, jej aktywizacji w życie wsi, dostarczeniu i zapewnieniu nowych możliwości spędzania wolnego czasu oraz kultywowaniu tradycji istniejących organizacji społecznych, jak i tworzeniu nowych.

Monitoring i kontrola efektywności i wdrażania będzie odbywać się w oparciu o systematycznie gromadzone i rzetelnie opracowywane analizy oraz ich interpretacje. Monitoring POM obejmować będzie zarówno monitoring finansowy, jak i rzeczowy.



Działania promocyjne i informacyjne podejmowane przy okazji wdrażania POM, odbywać się będą przy użyciu następujących instrumentów: spotkania Wójta na zebraniach wiejskich lub w czasie przyjmowania stron, indywidualnych spotkań, gazetkę gminną, stronę internetową itp.

8. Zakończenie

Plan Odnowy Miejscowości jest dokumentem otwartym tzn. w zależności od potrzeb i warunków finansowych może być każdorazowo aktualizowany. Pozwoli to na bieżące kreowanie nowych rozwiązań jeszcze głębiej angażujących lokalną społeczność albowiem to mieszkańcy wsi są końcowymi Beneficjentami tego Planu.



9. Spis ilustracji.

Rysunek nr 1 Lokalizacja Woli Dębińskiej na tle Polski.....	4
Rysunek nr 2 Powiat brzeski na tle województwa i gmina Dębno na tle powiatu brzeskiego.....	5
Rysunek nr 3 Lokalizacja Woli Dębińskiej w gminie Dębno.....	5
Rysunek nr 4 Struktura przestrzenna Woli Dębińskiej na mapie satelitarnej.....	8
Rysunek nr 5 Północna granica OCK Wschodniego Pogórza Wiśnickiego	10
Rysunek nr 6 Figura św. Floriana w Woli Dębińskiej	12
Rysunek nr 7 Pomnik w Woli Dębińskiej	13
Rysunek nr 8 Mapa centrum wsi, obszaru o szczególnym znaczeniu dla mieszkańców	51
Rysunek nr 9 Lokalizacja Woli Dębińskiej wzdłuż drogi krajowej 94	52

10. Spis tabel.

Tabela nr 1 Infrastruktura sieciowa 2015-2020.....	27-28
Tabela nr 2 Infrastruktura w podziale na miejscowości	28
Tabela nr 3 Parametry oczyszczalni ścieków w Woli Dębińskiej	28
Tabela nr 4 Struktura gruntów w sołectwie Wola Dębińska.....	35
Tabela nr 5 Analiza SWOT dla sołectwa Wola Dębińska.....	41
Tabela nr 6 Opis zadań w sołectwie Wola Dębińska 2020-2027.....	44-45
Tabela nr 7 Zgodność POM Wola Dębińska na lata 2020-2027 z Strategią Rozwoju Gminy Dębno na lata 2021-2030.....	51-52

12. Spis fotografii

Fot nr 1 Pozostałości po lasach biadolińskich	10
Fot nr 2 Kapliczka	14
Fot nr 3 Kapliczka.....	15
Fot nr 4 Pomnik Niepodległości z 1938 roku.....	16
Fot nr 5 Figura Św. Floriana.....	17
For nr 6 Krucyfiks	18
Fot nr 7 Kapliczka	19
Fot nr 8 Kapliczka.....	20
Fot nr 9 Kapliczka.....	21
Fot nr 10 Publiczne Przedszkole w Woli Dębińskiej	24
Fot nr 11 PSP w Woli Dębińskiej.....	25

Plan Odnowy Miejscowości Wola Dębińska 2020-2027



Fot nr 12 OSP budynek.....	38
For nr 13 OSP ochotnicy.....	39
Fot nr 14 Urząd Gminy Dębno.....	47
Fot nr 15-16 Pola Uprawne.....	50

11. Spis wykresów.

Wykres nr 1 Liczba bezrobotnych w sołectwa Gminy Dębno 2019.....	36
--	----

Przewodniczący Rady Gminy

